

La vie du SONNENHOF



ÉDITO

Anne-Caroline Bindou

150 ans d'histoire !

Le Sonnenhof : du village
à la cité - p. 04

Chaque Vie est une Lumière

Retrouvez-nous sur www.fondation-sonnenhof.org



Édito

Chers amis,

Depuis mon premier jour au Sonnenhof, le 7 avril 2014, j'éprouve une énorme fierté à l'idée de contribuer à faire vivre au quotidien l'œuvre créée par nos fondateurs, il y a 150 ans. Douze ans se sont écoulés depuis ce premier jour et c'est toujours l'enthousiasme qui l'emporte. **L'enthousiasme de participer à une mission collective, au sein du Sonnenhof, qui place l'humain au centre, qui érige en principe fondamental sa conviction que chaque vie est une Lumière, que chaque vie a la même valeur.**

Énoncé ainsi, cela semble une évidence, nous sommes un organisme gestionnaire (OG pour les intimes) qui met en œuvre les politiques publiques destinées aux personnes en situation de handicap et aux personnes âgées dépendantes.

Mais au-delà du cadre normatif et légal qui guide notre action, ce sont **nos valeurs cardinales** : l'altruisme, la dignité, la remise en question, la responsabilité, qui animent

“Chacun de nous au Sonnenhof, quelle que soit sa mission, sait qu'il œuvre pour le bien commun, pour l'ambitieux projet de permettre à chacun de vivre Sa vie, quel que soit son handicap. C'est un puissant moteur.”





nos 850 salariés. Ils témoignent de ces valeurs au quotidien dans leurs accompagnements, en prenant soin des personnes avec engagement et professionnalisme.

Chacun de nous au Sonnenhof, quelle que soit sa mission, sait qu'il œuvre pour le bien commun, pour l'ambitieux projet de permettre à chacun de vivre Sa vie, quel que soit son handicap. **C'est un puissant moteur pour ceux qui nous rejoignent, parfois suite à une reconversion professionnelle. Ils arrivent à un moment où la baisse durable des moyens publics engage notre survie.** Cela exige des actions fortes pour augmenter nos revenus, des décisions parfois douloureuses pour atteindre un équilibre budgétaire durable.

Depuis plusieurs années, comme nombre de nos confrères, nous avons engagé la transformation de notre offre, pour répondre aux attentes des personnes accompagnées et des politiques publiques. C'est nécessaire, mais insuffisant. La sauvegarde de notre secteur nécessite l'adhésion collective de la nation. Or les temps troublés, incertains et anxiogènes que nous traversons, conduisent à cliver les individus, à les pousser dans des postures de repli. Les Français,

On ne peut partager que ce qui a été créé. Au Sonnenhof, nous choisissons collectivement de faire notre part. Il n'est qu'à feuilleter les pages qui suivent pour s'en convaincre et trouver l'énergie de relever ce défi.

pourtant très attachés à leur généreux modèle social solidaire, semblent oublier que son financement repose sur l'engagement et la juste contribution de chacun, à due hauteur de ses capacités de travail et de ses moyens.

À l'occasion de notre 150ème anniversaire, je vous invite à feuilleter ensemble les pages de notre album de famille, à nous inspirer de l'énergie et du courage de nos prédécesseurs. Ils ont surmonté avec persévérance, les guerres et les crises.

Alors ayons confiance, sachons être un appui les uns pour les autres,

sachons nous écouter, nous faire confiance.

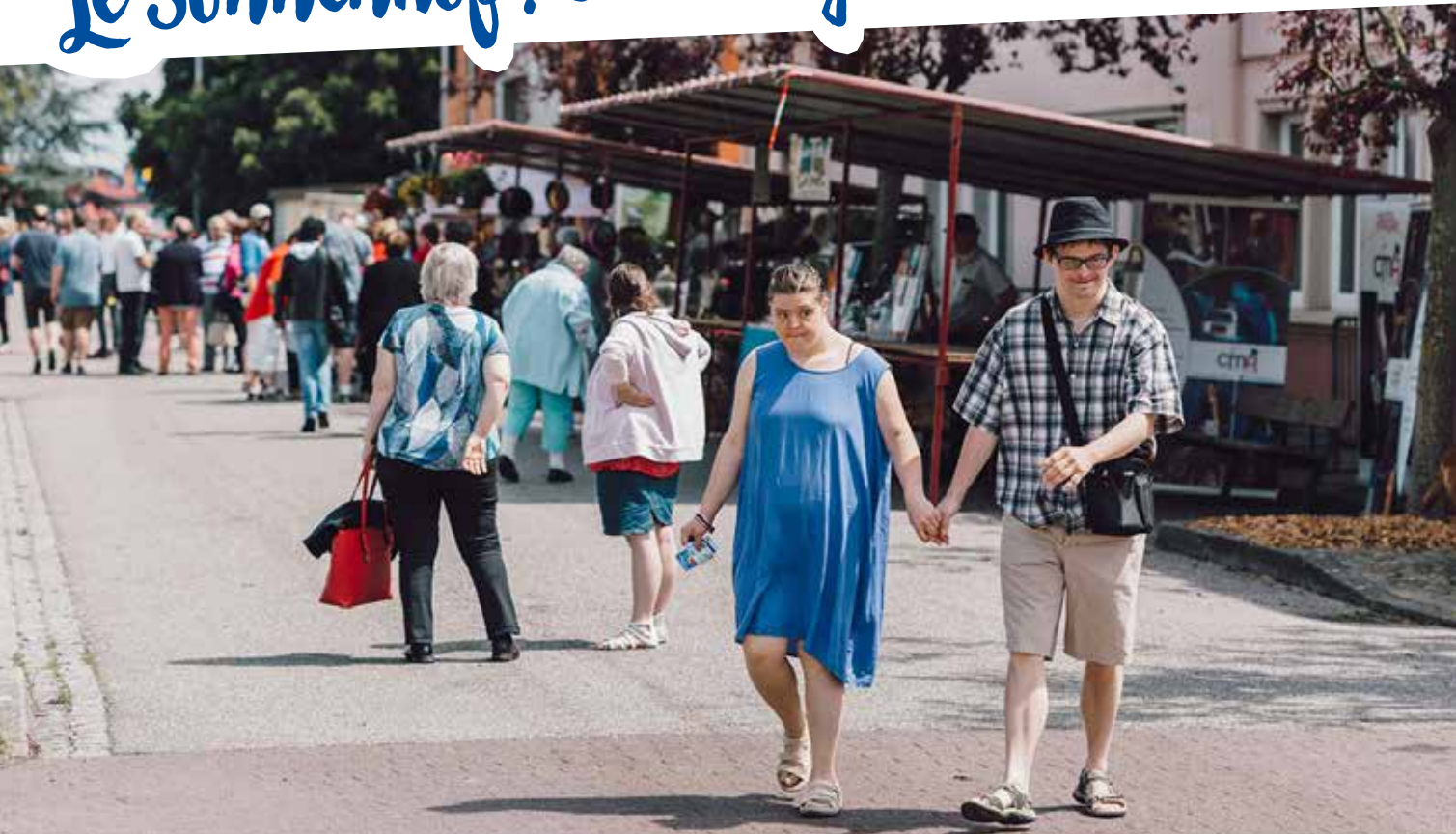
Prenons de la hauteur pour admirer le chemin parcouru depuis 1876, pour voir plus loin, pour construire ensemble le monde de demain. Un monde moderne, solidaire et respectueux du vivant. Ce monde auquel nous aspirons tant, il ne tient qu'à nous de le bâtir, avec engagement et bienveillance.

Bien fraternellement.

Anne-Caroline BINDOU,
Directrice générale

150 ANS d'histoire

Le Sonnenhof : du village à la cité



Le Sonnenhof est-il, a-t-il été, doit-il être un village thérapeutique ?

Depuis 150 ans, le Sonnenhof répond à une volonté : celle d'accueillir celles et ceux dont personne ne veut, leur offrir une place, un cadre, une vie.

Le "village Sonnenhof" est né d'une promesse : "accueillir et accompagner aussi longtemps que la personne ou sa famille en exprime le souhait". C'est pour tenir cet engagement inscrit dans les statuts dès 1910, que la maison initialement située rue des Trois Tilleuls à Oberhoffen-sur-Moder est devenue progressivement un village où tous les âges de la vie et tous les degrés de handicap sont pris en compte.

Pendant les premières années, on proposait un placement à temps complet aux familles démunies devant leur enfant handicapé. Un seul dimanche de sortie ou de visite par mois. On pense à l'époque qu'il faut soustraire l'enfant à sa famille, et se substituer à elle.

Au début était une maison,

En 1876, après dix années de recherche, un groupe de pasteurs trouve, à Oberhoffen-sur-Moder, une demeure entourée de murs, avec un puits et un jardin. Un lieu à l'écart des regards, capable de nourrir et d'abriter. On y accueille des enfants. Deux en 1876, dix-sept en 1878. Vingt ans plus tard, ils sont près de cent. Très vite, les agrandissements aux Trois Tilleuls ne suffisent plus pour répondre à la demande.

En 1888, l'ancienne usine textile Bertrand-Blin à Bischwiller est rachetée. L'espace disponible permet de répondre à la demande au fur et à mesure qu'elle s'impose. L'Institut Médico-Éducatif (IME) se poursuit par l'Institut Médico-Professionnel (IMPro). Les jeunes adultes ont besoin de foyers et d'un travail spécialisé ou en milieu ordinaire. Bientôt, l'espérance

de vie aidant, les personnes âgées ont elles aussi besoin de solutions. Le Sonnenhof choisit, à chaque fois, de dire oui et se bat pour obtenir les agréments nécessaires.





Organisée comme un village

À l'école

L'instruction a été, dès le début, une priorité. Le bâtiment de l'école spécialisée actuel date de 1959, mais dès 1878, jardin d'enfants et classes scolaires ont été proposés aux enfants en fonction des capacités de chacun. Des pédagogies adaptées ont été recherchées (l'eurythmie, l'anthroposophie). Seuls les enfants "non éducatibles" n'allaient pas à l'école et relevaient uniquement du service des soins.

En faisant la fête

La fête annuelle, ouverte au public depuis l'origine, réunissait résidents, professionnels et grand public. C'était un moment attendu et mobilisateur, le premier dimanche de juin. Parfois, pendant les périodes difficiles, elle avait lieu tous les 2 ans seulement. La vente des objets fabriqués par les résidents servait à renflouer les caisses. On partageait un moment commun. Cette ouverture au territoire rappelle une chose essentielle : le Sonnenhof n'a jamais été pensé comme une forteresse, mais comme un lieu de vie appelé à dialoguer avec le dehors.

À l'infirmierie

Bâtie en 1908, elle fonctionnait comme un mini-hôpital avec une dizaine de chambres. Sous la direction du médecin, les infirmières et aides-soignantes soignaient en hospitalisation ou en consultation les petits et les grands bobos. On proposait des périodes de répit à ceux qui présentaient des troubles du comportement. Aujourd'hui, le fonctionnement s'est transformé et les équipes médicales sont rattachées à chaque pôle.

À la chapelle

Elle a été construite dès 1904. Les enfants s'y retrouvaient quotidiennement pour un office. Cela ne les empêchait pas de fréquenter le culte du dimanche à la paroisse de Bischwiller en groupe et en uniforme. La chapelle est le lieu où, encore aujourd'hui, tous se retrouvent pour des célébrations de fête ou d'enterrement. C'est sans doute une des seules églises alsaciennes qui manque de place pour accueillir tout le monde lors des grands cultes.

Au travail

Bien avant l'Établissement et Service d'Aide par le Travail (ESAT), les jeunes hommes étaient formés aux travaux agricoles, à la menuiserie, au cannage, au conditionnement. Les filles sont initiées aux travaux ménagers. Le travail n'était pas seulement une activité, c'était une nécessité pour nourrir tout le monde. Il structurait la journée, donnait un rôle, une utilité, une forme de reconnaissance au sein d'une communauté.

Un village n'est pas une prison

La preuve tient dans les trajectoires. Constance, 87 ans, placée en 1948 avec son frère et sa sœur, raconte. À 16 ans, sa formation est terminée.



Le Sonnenhof la soutient dans sa recherche d'emplois à l'extérieur en qualité d'employée de maison. Sa sœur choisit de rester, se forme, devient aide-soignante. Son frère est placé comme ouvrier agricole dans une ferme.

Angèle, arrivée en 1959, a connu l'école, le travail, la colocation autonome. Aujourd'hui retraitée au Foyer d'Accueil Médicalisé Marie Durand, elle se dit reconnaissante qu'une solution ait été trouvée pour elle à tous les âges de sa vie.

Jean-Jacques, lui, a opté pour

un EHPAD en ville. Les parcours témoignent, variés, parfois mouvants : rester, partir, revenir, essayer ailleurs, trouver sa place. C'est toute la richesse du village : on peut y être protégé, mais on peut aussi y grandir, y prendre appui, puis le quitter.

Dans un village, tout le monde se connaît. Ce n'est plus tout à fait vrai aujourd'hui, le Sonnenhof est grand et nécessite une organisation plus vaste, plus segmentée, plus professionnelle.





Le Sonnenhof n'a jamais cessé d'ajuster son offre et ses pratiques, avec les maux et les contraintes de chaque époque, souvent dans des contextes difficiles.

Et si les formes changent, une ligne reste : faire en sorte qu'ici, personne ne se sente jamais tout à fait seul. Ni les personnes accueillies, ni les familles, ni les professionnels. C'est un pari parfois difficile à respecter.

Aujourd'hui : fidélité et transformation

150 ans après l'achat de la maison d'Oberhoffen-sur-Moder, le Sonnenhof n'est plus un village clos. Il propose un réseau d'établissements, de services et de dispositifs répartis sur 8 communes d'Alsace du Nord. Il accompagne aujourd'hui plus de 1 100 personnes en situation de handicap mental ou âgées dépendantes, grâce à l'engagement de plus de 830 professionnels.

Notre secteur médico-social vit une mutation profonde. Les politiques publiques encouragent désormais les dispositifs intégrés, l'accompagnement modulable, le soutien en milieu ordinaire, le développement du domicile et des solutions souples plutôt que l'hébergement à temps plein systématique. Cette évolution bouscule les organisations historiques construites autour du modèle résidentiel.

Le Sonnenhof s'inscrit pleinement dans cette dynamique avec le développement du Service

d'Éducation Spéciale et de Soins À Domicile (SESSAD), des plateformes spécialisées, des accueils temporaires, des accompagnements de jour, de la Maison de l'Autisme et des partenariats renforcés avec les acteurs de droit commun.

L'objectif reste identique à celui des fondateurs : permettre à chaque personne de vivre un parcours cohérent et digne. Seules les modalités évoluent.

Dans le même temps, la Fondation traverse une période économiquement exigeante. L'augmentation des charges — énergie, alimentation, revalorisations salariales indispensables, exigences réglementaires accrues — n'est pas toujours compensée à la hauteur nécessaire par les financements publics. Comme de nombreuses structures du secteur, le Sonnenhof doit conjuguer prudence budgétaire et maintien d'un haut niveau de qualité d'accompagnement.





Cela suppose des arbitrages, des priorisations, une gestion rigoureuse. Mais aussi une créativité constante. Continuer à innover sans perdre le cap. Adapter les bâtiments aux normes environnementales. Repenser les espaces pour plus d'autonomie. Développer des activités inclusives. Maintenir des temps de fête et de culture qui donnent souffle à la vie collective.

La Fondation n'est plus un village au sens strict. Elle est devenue un acteur de la Cité, inscrite dans un écosystème, dans un territoire. Les murs ne sont plus des frontières mais des points d'appui. Les parcours ne sont plus linéaires mais individualisés.

À l'aube de ses 150 ans, le Sonnenhof ne revendique pas une rupture, mais une continuité vivante.

Transformer l'offre, adapter les réponses, repenser les dispositifs : cela n'est pas nouveau. Les responsables qui se sont succédés ont toujours cherché, avec les maux de leur époque, à ajuster l'accompagnement aux besoins réels des personnes, souvent dans des contextes économiques et sociaux exigeants.

Aujourd'hui encore, la Fondation poursuit ce mouvement. Les formes évoluent — dispositifs intégrés,

accompagnements modulables, partenariats renforcés — mais l'intention demeure la même : permettre à chaque personne de vivre un parcours digne, choisi, soutenu.

Il ne s'agit pas d'une remise en cause de l'héritage, mais d'une fidélité active. Une fidélité qui accepte de se transformer pour rester juste.

Le Sonnenhof n'a jamais cessé de s'adapter. C'est peut-être là son héritage le plus solide.

Un village a besoin d'évoluer pour rester habitable, surtout pour rester vivant ! Le Sonnenhof aussi.

Martine Leonhart
Conservatrice du Musée du Sonnenhof



Et pourtant, quelque chose demeure. L'engagement d'accueillir. La volonté de ne pas laisser une personne sans solution. L'attention portée aux plus vulnérables.



PÔLE Juniors

Un trimestre à l'école du Sonnenhof!



À l'école du Sonnenhof, chaque enfant est accueilli avec attention, respect et considération. Portée par une équipe soudée, engagée et force de proposition, l'école s'attache à accompagner chaque élève dans son parcours, en respectant son rythme, ses besoins et ses potentialités. La bienveillance est au cœur des pratiques éducatives, tout comme la volonté de favoriser l'épanouissement, l'autonomie et l'inclusion.

Depuis le début de l'année scolaire, de nombreux temps forts et projets ont rythmé la vie de l'établissement.

Dès le mois de septembre, les élèves ont participé avec enthousiasme à la Journée du sport scolaire, journée nationale proposée par le Ministère de l'Education Nationale, organisée

en collaboration avec le service sport de la structure, un moment fédérateur placé sous le signe du plaisir, du partage et du dépassement de soi.

En octobre, la réunion des parents a permis de renforcer le lien essentiel entre les familles et l'équipe enseignante dans un esprit d'échange et de co-construction autour des projets des enfants.

Les apprentissages se déclinent également à travers des activités variées et adaptées. La reprise des séances au bassin thérapeutique chaque vendredi matin pour deux classes, offre aux élèves un espace de détente, de travail corporel et de bien-être, favorisant la confiance et l'apaisement.

La chorale, qui rassemble toutes les classes le mardi après-midi, est devenue un rendez-vous incontournable : un temps collectif où la musique permet l'expression, la cohésion et le plaisir d'être ensemble.



Dans une dynamique inclusive,

certains élèves ont également repris le chemin du collège à temps partiel, pour participer à des activités telles que la cuisine ou des jeux de société, avec pour objectif de favoriser l'ouverture, la socialisation et l'inclusion dans d'autres environnements scolaires.



Les projets pédagogiques

ont également mis les sens à l'honneur à travers la Semaine du goût. À cette occasion, toutes les classes ont participé à l'organisation d'un goûter, offrant aux élèves un temps convivial de découverte et de partage autour des saveurs. Ce moment a permis d'éveiller la curiosité gustative, de favoriser l'échange et de valoriser le plaisir de goûter ensemble, dans une ambiance chaleureuse et joyeuse.



Dans le même temps, l'école a eu le plaisir d'accueillir une nouvelle enseignante Marine Legendre, venue renforcer l'équipe pédagogique. Son arrivée s'inscrit dans une continuité de valeurs et apporte un regard neuf, de nouvelles idées et une énergie bienvenue au service des élèves et des projets de l'école.



Les temps festifs

occupent aussi une place importante dans la vie de l'école. Les "beignets dansants" du 17 février, très attendus par les enfants, ont été l'occasion de célébrer le carnaval dans la joie, la musique et le partage.

Enfin, une kermesse est prévue au mois de mai, événement d'autant plus symbolique qu'il s'inscrit dans le cadre des 150 ans de la Fondation, une belle opportunité de rassembler enfants, familles et professionnels autour de valeurs communes.

Cette fin d'année 2025

a également été marquée par un moment fort pour toute l'école : le départ à la retraite de Liliane Friedmann, après plus de 30 années d'engagement au Sonnenhof, dont une vingtaine d'années au sein de l'école. Collègue appréciée et précieuse, Liliane a accompagné des générations d'élèves avec professionnalisme, humanité et bienveillance. Son investissement et son dévouement laissent une empreinte durable dans la vie de l'école.



Sandra Mosser
Coordinatrice de l'Unité d'enseignement

Dans le cadre de partenariats culturels,

certains groupes ont également participé à des sorties spectacles, en collaboration avec la MAC de Bischwiller, offrant aux élèves une ouverture artistique et culturelle riche et stimulante.

Grâce à une équipe investie, créative et profondément humaine, l'école du Sonnenhof continue d'avancer, d'innover et de proposer des projets porteurs de sens, avec un objectif constant : permettre à chaque enfant de progresser à son rythme, dans un environnement sécurisant, stimulant et bienveillant.

PÔLE Juniors

Un tour à l'atelier bois de l'IMPro



Dans le cadre du projet mené par Giorgio Giunti, moniteur d'atelier à l'Institut Médico-Professionnel du Sonnenhof, un partenariat profondément humain a vu le jour entre son atelier bois et le péricolaire La Ruche de Weitbruch.

L'objectif était simple et prometteur : mettre en lumière l'implication remarquable de l'éducateur et valoriser le travail minutieux et créatif des jeunes de l'atelier bois, tout en créant un espace de rencontre avec les enfants du péricolaire.

En inscrivant une programmation dans la durée, le projet permet à tous de partager des activités, d'échanger autour de leurs centres d'intérêt et de vivre des temps conviviaux. L'équipe du péricolaire a pu découvrir, émerveillée, le cadre de l'atelier bois.

Chaque jeune a pu présenter son parcours, ses souhaits d'orientation et montrer fièrement les projets en cours : le projet cabane en bois pour une école, la commande d'hôtels à insectes faite par le Groupe Hager de

Bischwiller et détailler tout le travail préliminaire réalisé par le biais de maquettes.

Une dynamique chaleureuse s'est installée, faite de curiosité, empreinte de respect. D'ici l'été, plusieurs animations viendront rythmer cette collaboration :

- un atelier commun de décoration de toupies en bois, fabriquées par les jeunes de l'atelier bois,
- la pose d'un nichoir à mésanges dans la cour du péricolaire au printemps,
- un atelier de décoration d'un jeu en bois, où chaque enfant repartira avec sa création personnalisée,
- et une kermesse au mois de mai, réunissant l'ensemble des participants pour un pique-nique au soleil !

Ce projet illustre parfaitement la manière dont les compétences techniques, la patience, la précision et les valeurs de travail développées dans l'atelier peuvent rencontrer l'univers de l'enfance.

À l'occasion de la kermesse cet été, les jeux en bois conçus par l'atelier seront mis à disposition : ils ont toujours un franc succès !



Quand on partage, il ne reste pas moins, il y a plus.

Cette citation souligne avec douceur ce qui est rendu possible : un espace où les compétences, les gestes, les attentions et les différences deviennent une force commune pour le plaisir de tous !

Les jeunes y trouvent une occasion de transmettre, de montrer leur savoir-faire, de se sentir utiles et reconnus. Les enfants, eux, découvrent des objets uniques, fabriqués avec soin, et s'ouvrent à d'autres façons de créer et de collaborer dans la simplicité et la tolérance.

Ce partenariat est aussi l'occasion de saluer l'investissement de Giorgio et des jeunes de l'atelier bois, dont l'engagement et la créativité ont permis de donner vie à une initiative porteuse de sens. Ce projet valorisant, visible et fédérateur vient illustrer nos valeurs humaines et de partage.

Léa Muller
Cheffe de service
Ateliers IMPRO

PÔLE Adultes Médicalisé

Rétrospective 2025



L'année 2025 au Foyer d'Accueil Médicalisé Marie Durand a été plus qu'active et riche en découvertes !

Les résidents de l'établissement ont eu l'occasion de vivre de nombreuses aventures et de voir un peu de pays à la Volerie des Aigles, à l'Écomusée, à la base nautique d'Handi'Voile, au Ranch des Bisons, à Electropolis et au Parc Nature de Cheval, pour ne citer que ceux-ci.

Autant de lieux variés qui nous ont permis d'explorer des univers très différents, entre patrimoine, nature, sensations et apprentissages.



Nous avons ainsi pu voyager à travers les souvenirs d'antan qui ont émerveillé tout le monde, mais aussi découvrir des animaux sauvages, aussi impressionnants les uns que les autres. Chaque sortie a été l'occasion d'apprendre, de s'émerveiller et de partager des moments uniques. Un peu de route, de bons repas faits maison préparés avec soin, des rires, des échanges et de nombreuses nouvelles connaissances ont rythmé ces journées riches en émotions.

La météo, en revanche, n'a pas toujours été au rendez-vous. Plusieurs sorties ont dû être reportées en raison de la pluie ou du mauvais temps. Cependant, nous ne nous sommes pas laissés décourager. Nous avons su nous adapter et transformer ces imprévus en opportunités pour passer malgré tout de très bons moments ensemble. Ces journées plus grises ont notamment été l'occasion d'organiser quelques parties de bowling, toujours dans la bonne humeur et l'esprit d'équipe.

L'année a également été rythmée par les préparatifs du spectacle de Noël, un temps fort particulièrement attendu. Nous avons réalisé la majorité des décors de nos propres mains, faisant preuve de créativité, de patience et de coopération. Nous savons désormais manier le papier mâché à la perfection ! Terminer l'année de cette façon a été extrêmement gratifiant pour tous : nos créations, ainsi que tout le travail fourni lors des répétitions, ont pu être mis en valeur devant un public conquis, fier de découvrir un spectacle riche de sens et d'émotion.

L'année 2025 a été mouvementée, et 2026 ne le sera pas moins ! Elle a débuté en force avec quatre sorties au Théâtre alsacien de Drusenheim. De nouvelles activités, d'autres découvertes et de nombreux projets nous attendent encore. Autant commencer cette nouvelle année avec enthousiasme, énergie et de francs éclats de rire.

Sabrina Dorer
Animatrice
FAM Marie Durand

PÔLE Adultes Médicalisé

Vous connaissez le sport assis ?



Motiver le mouvement, même en position assise !

Une nouvelle activité a récemment vu le jour au Foyer d'Accueil Médicalisé Pierre Valdo. Cette initiative est née du constat que de plus en plus de résidents se déplacent en fauteuil roulant ou rencontrent des difficultés de mobilité.

L'objectif principal est de favoriser le mouvement, tout en créant une dynamique de groupe et en renforçant les liens entre les résidents. C'est dans ce contexte que les danses assises et le volley assis ont été mis en place.

Danser, c'est exprimer ce que les mots ne peuvent dire.

Martha Graham
Danseuse et chorégraphe

La danse assise permet de stimuler les résidents tant sur le plan physique que psychologique à travers des moments de partage, d'évocation de souvenirs et de plaisir retrouvé. En danse assise, le corps peut s'exprimer autrement et chaque geste devient une véritable expression !

Cette activité avait déjà été expérimentée lors d'ateliers avec un petit groupe de trois résidents, dont l'une manifeste un attrait particulier pour la danse. Face aux difficultés de l'un des participants à rester debout, l'activité a été adaptée sous forme de comptines mimées en danse assise.

Les mouvements sont simples et accessibles : lever les bras, taper des mains ou des pieds, en suivant la musique ou les gestes que je propose.

Dans le même esprit, le volley assis a également été développé.

Une véritable cohésion de groupe s'est installée, chacun encourage l'autre dans une ambiance conviviale et joyeuse, ponctuée de rires.

L'acquisition d'un filet réglable permet de constituer des équipes de part et d'autre, en utilisant des ballons légers (baudruches ou ballons de plage). Cela rend l'activité accessible à tous, y compris aux résidents les plus fragiles, avec accompagnement et guidance.

Le volley assis,

c'est plus qu'un sport : c'est prouver chaque jour que la force vient de l'intérieur et que, ensemble, on dépasse l'impossible.

Cette inspiration, c'est aussi celle d'Aurélie Garcia, championne internationale française de volley-assis aux Jeux Paralympiques de Paris 2024, dont l'expérience et l'attitude nous motive au FAM Pierre Valdo !



Ces activités seront désormais proposées plus régulièrement sous forme d'animations, en collaboration avec l'éducatrice sportive et l'animatrice et en lien avec les éducateurs, afin de constituer des groupes cohérents et de renforcer l'esprit d'équipe.

L'ensemble de ces actions permet aux résidents de se mouvoir de différentes façons, de solliciter différentes parties de leur corps, tout en restant en position assise, dans un cadre sécurisant, ludique et valorisant.

Cette pratique permet de maintenir une activité physique non-négligeable, adaptée aux capacités de chacun. Une façon de faire du sport sans même s'en apercevoir !

Danser et jouer assis : le corps s'exprime, se dépense et s'amuse, geste après geste, voyage après voyage, découvrant des rythmes insoupçonnés, explorant l'espace autour de soi, et transformant chaque mouvement en une aventure où plaisir et énergie se rencontrent sans effort ou... presque.

Pour aller plus loin et me perfectionner dans ce domaine, j'aimerais suivre une formation spécifique en danses assises.

Cette formation me permettrait de mieux maîtriser les techniques adaptées, d'animer les séances de manière plus efficace, et de proposer des activités encore plus enrichissantes pour les résidents.

Elle contribuerait également à renforcer la cohésion de groupe et à valoriser la participation de chacun, tout en respectant les capacités et le rythme de chaque résident.

Marlise Spindler
Animatrice
FAM Pierre Valdo



PÔLE Adultes Médicalisé

Bonhoeffer en plein air!



Le mois dernier, certains résidents de la Maison d'Accueil Spécialisée Dietrich Bonhoeffer ont participé à leur première séance de médiation animale en extérieur, organisée à la Ferme de l'Éveil de Biblisheim. Une sortie placée sous le signe de la découverte, du plaisir et de la stimulation sensorielle.



Dès notre arrivée, nous avons pu aller à la rencontre de plusieurs animaux :

poules, poneys, chèvres et petits rongeurs. La première partie de la séance s'est déroulée en extérieur, permettant à chacun de profiter de l'air frais, d'observer les animaux dans leur environnement et d'échanger librement avec eux.

Les poules ont pu picorer les graines directement sur les genoux des résidents qui étaient en fauteuil. Un beau moment de proximité qui a suscité de nombreux sourires et de rires spontanés. Le poney Pikachu tout doux, tout calme a mangé son petit-déjeuner tranquillement aux pieds des résidents avec des câlins et des bisous.

La seconde partie s'est tenue à l'intérieur, autour d'un atelier participatif. Nous avons préparé le petit-déjeuner des rongeurs. Les résidents et les accompagnants ont ainsi coupé différents légumes, explorés de nouvelles textures et de nouvelles odeurs, favorisant la stimulation de leurs sens.

Tout au long de la séance, les résidents se sont montrés souriants, curieux et impliqués.

Les interactions avec les animaux ont favorisé le lien social entre eux, tout en stimulant leur curiosité et leurs sens de l'observation.

Cette sortie a également permis de découvrir l'importance de la patience et de la douceur dans la relation avec les animaux.

Une expérience enrichissante et pleine de rires qui sera, sans doute, renouvelée prochainement, offrant à nouveau aux résidents l'occasion de vivre des moments de bonheur, de partage et d'apprentissages sensoriels. Un grand merci à Virginie Monier de la Ferme de l'Éveil pour son professionnalisme et son adaptation.

Aurélien Walter
Animatrice
MAS Dietrich Bonhoeffer

PÔLE Adultes Hébergement

Des ateliers pour consommer malin



Face à l'enjeu croissant de la maîtrise de l'énergie, chaque geste compte. Ainsi, nous avons rencontré et noué un partenariat avec Alter Alsace Énergies, une association de droit local travaillant à la promotion de l'utilisation rationnelle de l'énergie et des énergies renouvelables.

Grace au financement de la Direction de l'environnement, de l'aménagement et du Logement (DREAL) Grand Est, deux animatrices de l'association ont animé des ateliers thématiques au sein des Foyers Logements de Reichshoffen et de Bischwiller.



L'objectif ?

Sensibiliser les résidents aux économies d'énergie au quotidien, à travers des conseils pratiques et des outils concrets.

Des ateliers ludiques et pédagogiques

Les participants ont pu découvrir, grâce à des supports interactifs, les clés pour réduire leur consommation d'électricité, de chauffage et d'eau. Au programme : identification des

appareils énergivores, astuces pour limiter les dépenses inutiles, et présentation d'outils de mesure. Les animatrices ont notamment souligné l'importance de débrancher les chargeurs inutilisés, d'éteindre les appareils la nuit ou d'adapter la température du chauffage en fonction des absences.

Des gestes simples pour des économies significatives

Les ateliers ont révélé des habitudes courantes, mais coûteuses : nombreux sont ceux qui laissent leurs adaptateurs branchés sans utilisation, ou maintiennent le chauffage à un niveau élevé en leur absence. Les résidents ont ainsi pu lister les appareils du quotidien et échanger sur les moyens de réduire leur impact sur la facture d'électricité.

Alter Alsace Énergies a également présenté des solutions pour économiser l'eau, comme l'installation de mousseurs économiques ou l'adoption de gestes raisonnés sous la douche.

Un focus sur le chauffage à l'approche de l'hiver

Avec la baisse des températures, la bonne utilisation du chauffage est devenue un sujet central. Les animateurs ont rappelé que baisser le thermostat d'un cran en cas d'absence permet de réaliser des économies substantielles. Une astuce méconnue : en été, il est recommandé de laisser le robinet thermostatique sur 5 pour préserver son mécanisme.

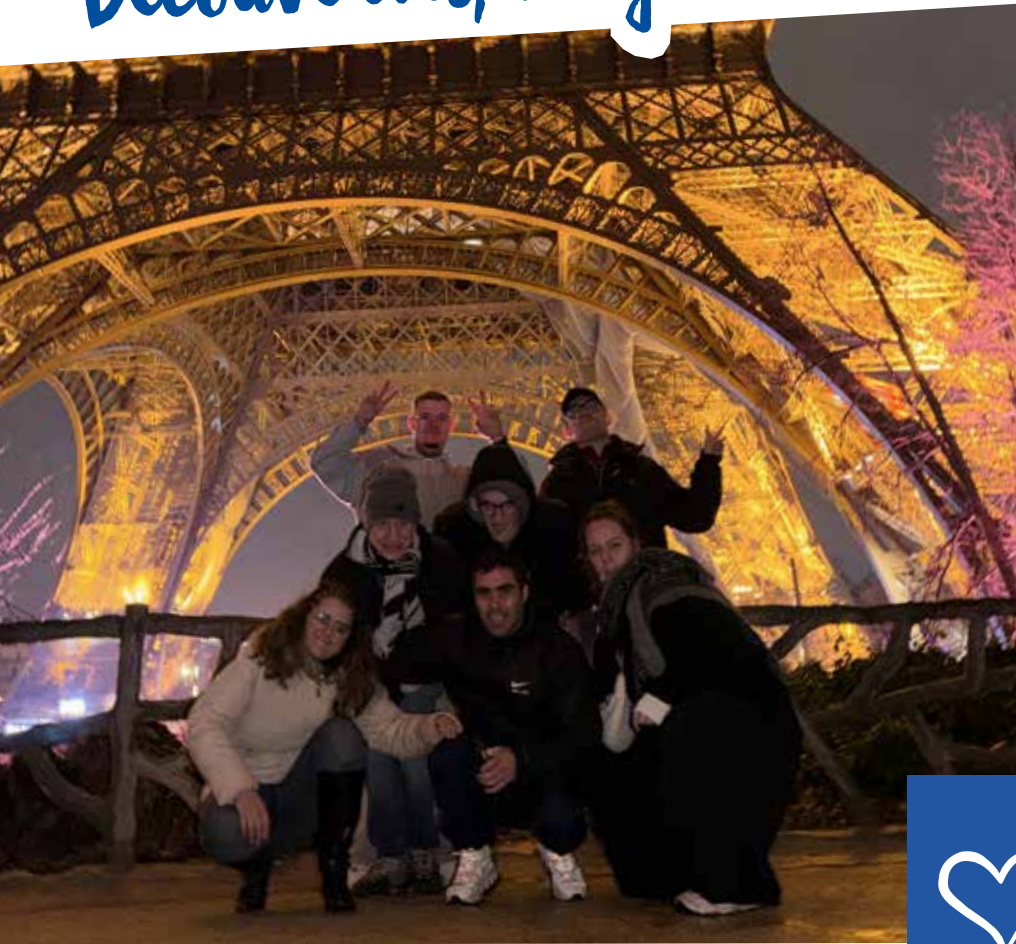
Des résidents conquis et prêts à agir !

L'accueil réservé à ces ateliers a été chaleureux, et les participants se sont montrés très intéressés par les conseils prodigués. Chacun est ainsi reparti avec des idées claires pour allier confort et économies d'énergie.

Et vous, quels gestes adoptez-vous pour réduire votre consommation d'énergie ?

PÔLE Adultes Hébergement

Découvertes, magie et courbatures



Le deuxième jour, changement d'univers : direction Disneyland Paris. Une journée entière dédiée à la magie, aux attractions et aux étoiles plein les yeux. Les résidents ont découvert les différents mondes proposés par le parc, entre sensations fortes, rencontres féeriques et moments de pur bonheur. Autant dire que les sourires étaient au rendez-vous et que plusieurs rêves se sont réalisés, même parmi les accompagnants.

Enfin, le troisième jour a été placé sous le signe du calme (et de la récupération musculaire). Après un brunch bien mérité, nous avons profité des derniers instants pour flâner encore un peu dans la ville, avant de reprendre le chemin du retour. Valises pleines, téléphones remplis de photos et têtes chargées de souvenirs.



Ce séjour parisien restera une expérience riche, intense et mémorable, mêlant découvertes, émotions, fous rires et, sans surprise, quelques courbatures !

Notre escapade de trois jours dans la capitale parisienne a commencé de bonne heure et de bonne humeur. Le départ a été donné vers 7 heures du matin : direction Paris que nous avons atteint aux alentours de 11 heures. Une première pause s'est imposée au centre commercial du Val d'Europe, à Marne-la-Vallée, où nous avons partagé un déjeuner convivial pour reprendre des forces... car elles allaient être mises à rude épreuve.

Après ce moment de détente, direction l'hôtel pour déposer les valises et prendre possession des lieux pour les trois jours à venir. L'après-midi, l'aventure parisienne pouvait enfin commencer. Et quand on parle d'aventure, on ne plaisante pas : entre le RER, les correspondances, les escaliers et les kilomètres parcourus à pied, Paris s'est découvert pas à pas. Une vraie exploration urbaine, digne des plus courageux marcheurs.

Une fois arrivés dans la capitale, nous avons découvert les monuments emblématiques qui en font sa renommée : l'Arc de Triomphe, le Palais, la Tour Eiffel, le musée du Louvre, la Seine et bien d'autres encore. Le clou du spectacle fut sans aucun doute la montée à la Tour Eiffel. Les résidents du Foyer d'Hébergement pour Travailleurs Handicapés ont pu admirer une vue panoramique à couper le souffle. Un moment suspendu dans le temps qui s'est soldé par la dure réalisation que le retour au sol serait tout aussi sportif. Après environ 32 kilomètres parcourus à pied le premier jour, la fatigue a commencé à se faire sentir !

Les jambes protestaient, les chaussures aussi, mais les souvenirs, eux, étaient déjà bien ancrés.

Priscilla Fontaine et Yohan Herrmann
Éducateurs
FHTH Jean-Frédéric Oberlin



PÔLE Adultes Hébergement

Une amitié qui dure !



Depuis le LVDS numéro 55, donc depuis décembre 2024, l'amitié qui lie le Foyer d'Hébergement pour Travailleurs Handicapé Jean-Frédéric Oberlin et la société IHLE France, continue de fleurir pour la plus grande joie des résidents, mais aussi des collaborateurs de la filiale du groupe Michelin.

Une amitié s'entretient,

à l'image d'une graine que l'on plante et que l'on soigne pour qu'elle pousse. Le terreau du FHTH est fertile, et le soleil que ramènent les bénévoles de IHLE France donne vie à cette amitié. Une réflexion qui introduit d'elle-même le thème des activités du jour : mettre en terre des plantes achetées ensemble dans des pots peint à quatre mains.

C'est déjà la troisième fois qu'une partie de l'équipe IHLE France vient passer une journée de solidarité avec les résidents du FHTH à Oberhoffen-sur-Moder. Grâce à un roulement d'équipe, chacun a pu profiter pleinement de ce moment de partage et de convivialité.

Le matin, les résidents accompagnés des collaborateurs IHLE France ont décoré des pots de terre cuite. À midi, tout le monde s'est retrouvé autour d'un repas convivial. L'occasion d'échanger, de rire et de partager un vrai moment de complicité.

L'après-midi, le relais a été pris par la seconde équipe de travailleurs IHLE France.

Ensemble, ils ont rempoté les plantes achetées le matin même aux Jardins du Sonnenhof et ont pu immortaliser ce moment grâce à notre référente santé, photographe à ses heures perdues, dans un espace spécialement aménagé et décoré pour l'occasion.

Les résidents étaient ravis de cette belle journée qu'ils ont clôturée en repartant avec leur pot personnalisé et de petits cadeaux offerts par l'équipe IHLE France. Les résidents ont eux aussi tenu à offrir à tous les professionnels un bougeoir fabriqué en amont sur les groupes de vie.

Ainsi, chacun a pu repartir la tête pleine de beaux souvenirs et les mains chargées de jolis cadeaux.



Un grand merci à IHLE France pour son engagement et sa générosité, et à tous les participants pour ces beaux instants de solidarité et de joie partagée ! Nous souhaitons longue vie à la complicité qui s'est installée et à l'amitié que nous partageons.

Chloé Holler
Coordinatrice
FHTH Jean-Frédéric Oberlin

ATELIERS du Sonnenhof

Des lapins de Pâques faits main !



À l'occasion des fêtes de Pâques, nos ateliers se sont mobilisés autour d'un beau projet de production interne, mêlant créativité, collaboration et valorisation des savoir-faire de chacun.

Nous avons tout d'abord redonné vie à une ancienne création : des lapins en bois fabriqués il y a près de dix ans. Entièrement revisités pour l'occasion, ils ont été transformés grâce au travail conjoint de plusieurs ateliers.

L'atelier couture a confectionné de jolis bandanas en tissus colorés, apportant une touche festive et moderne. De son côté, l'atelier de menuiserie a ajouté des visages expressifs à l'aide de clous de tapissier, ainsi qu'une moustache originale en foin, donnant à chaque lapin une personnalité unique. Dans le même esprit, l'atelier de menuiserie a également conçu de nouvelles créations en bois. Parmi

celles-ci, des œufs décoratifs ainsi que des œufs de différentes tailles, pensés pour accueillir des plantes.

L'atelier couture, avec la participation de l'atelier marquage, a complété cette collection en réalisant deux modèles de paniers destinés aux enfants pour la traditionnelle chasse aux œufs. Pratiques et colorés, ils séduisent autant les petits que les grands.

L'ensemble de ces réalisations est proposé à la vente dans notre jardinerie et rencontrent un franc succès auprès des clients.

Lucie Wunschel
Responsable Commercial
et Marketing



Ce projet illustre parfaitement la richesse du travail collectif et la capacité de nos ateliers à innover tout en valorisant leurs compétences.

Une belle réussite dont nous pouvons être fiers !

ATELIERS du Sonnenhof

Des soutiens pour avancer, à son rythme



Trois axes structurent ces temps :

- Le maintien et le développement des acquis fondamentaux
- L'apprentissage et la maîtrise des outils informatiques
- La prévention routière et l'accompagnement au code de la route

Aux Ateliers du Sonnenhof, le travail ne se résume pas uniquement à la production. Il s'inscrit dans un parcours, une progression, une construction personnelle. Derrière chaque geste professionnel, il y a une personne, un projet, un chemin.

C'est dans cette logique que s'inscrivent les activités de soutien proposées aux travailleurs en situation de handicap.

Pensées comme un complément essentiel à l'activité en atelier, elles permettent de renforcer les compétences, mais aussi de consolider la confiance en soi et l'autonomie.

De septembre à juillet, des séances hebdomadaires en petits groupes de 2 à 7 personnes sont organisées sur les différents sites. Au total, 65 à 70 travailleurs bénéficient de cet accompagnement individualisé, ajusté à leur projet professionnel et à leurs besoins.

Mais au-delà des contenus, c'est la manière qui compte. Ces temps offrent un espace différent, plus posé, où chacun peut s'exprimer, progresser, oser. On y apprend, bien sûr, mais on y prend aussi confiance.

Certains y retrouvent des bases scolaires, d'autres découvrent l'informatique, d'autres encore avancent vers plus d'autonomie dans leurs déplacements. Pour tous, ces moments deviennent des appuis concrets dans leur quotidien professionnel et personnel.

Ces activités de soutien ont un impact très concret pour les usagers travailleurs handicapés. Elles leur permettent de mieux comprendre

leur environnement professionnel, de gagner en assurance dans les gestes du quotidien, de développer leur capacité à faire des choix et à se projeter.

Derrière l'apprentissage du code, de l'informatique ou des savoirs de base, il y a toujours le même horizon : renforcer l'autonomie. Une autonomie réaliste, progressive, construite avec chacun, pour favoriser une vie professionnelle plus stable, mais aussi une vie personnelle plus libre et plus confiante.

Ces activités traduisent une conviction forte : accompagner, c'est regarder la personne dans sa globalité. Et parfois, ces temps en retrait de la production permettent de grandes avancées.

Progresser ne signifie pas toujours aller plus vite. Cela signifie avancer, à son rythme, avec les bons repères — et surtout, ne jamais avancer seul.

EHPAD Le Diaconat

Au programme : beaucoup de plaisirs !



et l'Eurométropole de Strasbourg, la CEA, la Région Grand Est et de nombreux partenaires. Cette semaine thématique invitait les structures de restauration collective du Grand Est à mettre à l'honneur les légumineuses locales ou biologiques au travers de menus originaux.

L'équipe de cuisine du Diaconat s'est prêtée à l'exercice avec enthousiasme : dahl de lentilles et légumes grillés, galettes de quinoa aux légumes, curry de pois chiches. Autant de recettes savoureuses concoctées à partir de produits provenant de fournisseurs locaux.

Ces découvertes culinaires ont permis de sensibiliser les résidents à de nouveaux plaisirs gustatifs tout en valorisant une alimentation saine, durable et adaptée.

Des rencontres intergénérationnelles

Depuis janvier 2026, l'EHPAD Le Diaconat a initié un partenariat inédit avec des adolescents de la Plateforme Médico-sociale Autisme du Sonnenhof. Une fois par mois, trois jeunes âgés de 14 et 15 ans, accompagnés d'une éducatrice et d'une psychomotricienne, viennent partager un après-midi d'échanges et d'activités avec les résidents.

Ces rencontres, organisées tout au long de l'année, visent à créer des liens entre générations et à offrir à chacun des moments de convivialité. Jeux de société, ateliers cuisine, quiz, musique ou activités motrices rythment ces temps partagés.

Au-delà du plaisir de se retrouver, l'objectif est de favoriser le développement des compétences sociales et de la communication chez les adolescents, tout en apportant aux résidents une occasion stimulante d'interaction et d'ouverture.

Ce projet intergénérationnel apporte ainsi une véritable bouffée d'énergie à l'ensemble de l'établissement, et que ce soit au cours d'une partie de

"Mensch ärgere Dich nicht" ou au détour d'une balade dans les couloirs, chacun découvre l'autre avec curiosité et bienveillance.

Amandine Roux
Animatrice

Allier plaisir, socialisation et soins au quotidien

Comment faire de l'alimentation un véritable moment de plaisir, tout en répondant aux besoins de santé des résidents ?

À l'EHPAD Le Diaconat, la restauration occupe une place centrale et s'inscrit pleinement dans les orientations du plan Bien Vieillir en Alsace 2025 2030 porté par la Collectivité Européenne d'Alsace (CEA). L'établissement multiplie ainsi les initiatives pour concilier les dimensions sociales, gustatives et thérapeutiques autour du repas.

Du 9 au 15 février 2026, l'EHPAD a participé pour la première fois à l'opération "Fabuleuses Légumineuses", organisée par la Ville

Au-delà de cette opération événement, la vie quotidienne de l'EHPAD est rythmée par des animations régulières autour de la restauration. Petits-déjeuners gourmands, "goûters mains" à l'Unité de Vie Protégée ou encore célébrations mensuelles des anniversaires offrent autant de moments chaleureux qui participent activement à la lutte contre la dénutrition, enjeu majeur chez les personnes âgées.

Les équipes ne sont pas en reste : le 20 février, elles ont célébré le Carnaval en se déguisant pour la plus grande joie des résidents, avant de partager un repas convivial proposé par le CSE.

Une preuve supplémentaire que, au Diaconat, le repas est bien plus qu'une nécessité : c'est un moment de vie !

Hélène Auzely Marty
Directrice de l'EHPAD Le Diaconat

TUTO du Joie-Lieu

Grand moment : lancement des ateliers permaculture aux Jardins du Sonnenhof



Retours sur les premiers ateliers

Deux ateliers ont déjà été proposés : "apprendre de la nature" et "penser fainéant". Et le premier constat est très encourageant : les ateliers ont rapidement trouvé leur public. Face à l'engouement des clients, la jardinerie a même dû fermer les inscriptions !

Ces premiers rendez-vous servent aussi de tests pour trouver les bons formats d'animation.

À moyen terme, l'idée est bien de permettre à l'équipe des Jardins du Sonnenhof (moniteurs éducateurs et travailleurs en situation de handicap) d'animer eux-mêmes les ateliers et de partager leur savoir-faire.

Cela fait un moment que nous vous parlons du projet visant à valoriser les compétences du Sonnenhof en matière de permaculture.

Car, un peu comme Monsieur Jourdain qui faisait de la prose sans le savoir, les Jardins du Sonnenhof pratiquent depuis longtemps l'esprit de la permaculture, parfois sans le nommer. Il était donc naturel pour le Joie-Lieu de soutenir cette initiative solidaire, en accompagnant l'équipe dans la création et l'animation d'ateliers dédiés à la permaculture.

Pour concrétiser ce projet, nous avons bénéficié du soutien précieux de la Fondation de France, de la Fondation KS Groupe et de la MACIF (merci à eux !). Leur aide a permis de financer le travail de conception de supports pédagogiques, pensés pour être accessibles et adaptés au plus grand nombre.

Le principe est simple : un thème, une heure, et dix trucs et astuces pour apprendre à penser autrement notre jardin.

Ces ateliers ne sont pas des séances de jardinage "les mains dans la terre". Ils sont avant tout des temps de réflexion.

Car la permaculture commence déjà dans nos têtes : il s'agit d'abord de cultiver notre regard, de questionner nos habitudes et d'ouvrir de nouvelles façons d'agir au jardin.

Les thèmes abordés ne sont pas choisis au hasard : ensemble, ils constituent un véritable programme d'introduction à la permaculture, permettant à chacun de découvrir progressivement ses grands principes.

À vous de jouer !

Les supports pédagogiques créés pour ces ateliers sont librement diffusables. Si vous souhaitez à votre tour partager ces connaissances dans votre réseau, votre association, votre groupe de quartier, votre paroisse ou autre, il suffit de nous écrire à :

bienvue@joielieu.fr

Nous vous transmettrons les outils d'animation avec plaisir. Vous verrez : avec un peu de curiosité et d'envie, tout le monde peut se lancer dans l'aventure de la permaculture !

RECHERCHE de fonds

Élan de générosité et horizon partagé



Des jouets pour semer des sourires

Il suffit parfois d'un geste pour montrer ce qui nous relie aux autres. À la Fondation, la fin d'année 2025 aura été marquée par ces élans de solidarité essentiels, où la générosité ne se proclame pas, mais se traduit dans l'attention portée à l'autre.

À Noël, les équipes de SG Grand Est (Société Générale), accompagnées par l'association de salariés Talents & Partage, ont offert bien plus que des jouets.

Pour les enfants du Pôle Juniors, chaque paquet était une surprise, mais aussi un signe : celui qu'ils comptent, qu'ils sont attendus, qu'ils sont entourés.

Dans le même esprit, la mobilisation de Grand Est Automobiles est venue prolonger cet élan. Les petites voitures offertes aux enfants de l'Institut Médico-Éducatif ont fait naître des regards brillants, des imaginaires en mouvement, des instants de jeux simples mais

Derrière les 300 kilos collectés et les 159 cadeaux soigneusement préparés, il y avait une mobilisation collective, des mains qui s'activent, des regards attentifs et une volonté sincère de faire plaisir.



précieux. Là encore, au-delà de l'objet, c'est la démarche qui touche. Celle d'une entreprise qui choisit de s'engager localement, concrètement, et de contribuer à ces moments de joie partagée.

Ces initiatives, par leur simplicité et leur sincérité, rappellent que la solidarité s'inscrit dans le réel. Elle ne relève pas de grands discours, mais de gestes concrets, accessibles, profondément humains. Elle crée du lien, elle ouvre des perspectives, elle installe une présence bienveillante là où elle est parfois attendue.

À travers ces actions, c'est tout un territoire qui se mobilise, qui se relie, qui fait corps autour d'une conviction commune : celle que chaque attention compte, et que chaque sourire mérite d'être suscité.

Jérémy Eckle
Responsable Communication
et Recherche de fonds

RECHERCHE de fonds

Une balançoire pour s'élancer ensemble



Parfois, la générosité s'inscrit dans le temps long. Elle ne se donne pas en un instant, mais se construit pas à pas, comme une œuvre collective. Le projet de balançoire adaptée pour la Maison d'Accueil Spécialisée (MAS) Catherine Zell à Oberhoffen-sur-Moder, en est une illustration sensible.

Pensée pour permettre aux résidents, y compris les plus dépendants, de retrouver le plaisir du mouvement, cette balançoire est bien plus qu'un équipement. Elle est une expérience sensorielle, une ouverture, un souffle. Elle offre la possibilité de ressentir le balancement, de se laisser porter, de retrouver un rapport apaisé au corps et à l'environnement extérieur. Dans un quotidien parfois contraint par les limitations physiques, ces instants prennent une valeur particulière. Ils permettent de

s'évader sans partir, de ressentir autrement, de partager un moment simple, mais profondément vivant. Ce sont ces détails, souvent invisibles, qui participent à la qualité de vie des personnes accompagnées.

Concrètement, le projet prévoit l'installation d'une balançoire adaptée, sécurisée et accessible aux personnes à mobilité réduite, permettant un accompagnement par les professionnels.

Un équipement pensé pour offrir confort, sécurité et plaisir du mouvement à chacun. Depuis le lancement de la collecte, près de 12 000 euros ont déjà été réunis. Une étape importante, rendue possible grâce à l'engagement de donateurs, de mécènes, d'initiatives locales portées par les équipes et de partenaires fidèles. Chaque contribution, quelle qu'en soit l'ampleur, vient nourrir ce projet et lui donne corps.

Mais pour que cette balançoire devienne réalité, l'envolée doit se poursuivre.

Aujourd'hui, nous invitons chacun à s'associer à cette dynamique : particuliers, entreprises, partenaires du territoire. Parce que soutenir ce projet, c'est participer à quelque chose de plus grand que soi. C'est permettre un mouvement, un sourire, un instant de liberté.

Au Sonnenhof, la générosité ne se mesure pas uniquement en chiffres. Elle se mesure à ce qu'elle rend possible. Et parfois, il suffit d'un geste pour redonner l'élan !



Jérémy Eckle
Responsable Communication
et Recherche de fonds

AUMÔNERIE

"Dieu promet toutes choses nouvelles"



Avec le printemps qui pointe le bout de son nez, nous constatons combien la nature témoigne que toutes choses deviennent nouvelles.

Après le froid et la grisaille de l'hiver (sans même parler de la pluie que nous avons eu en abondance cette année), c'est la place belle au soleil qui réchauffe, aux fleurs qui poussent avec les bonnes odeurs, les animaux qui reprennent leurs activités après l'hibernation. La lumière se fait davantage présente, le soleil brille, les jours se rallongent.

Toutefois, il est vrai que la météo de nos vies, au travers des circonstances que nous rencontrons, du climat actuel dans le monde peuvent nous impacter.

Combien pouvons-nous être fatigués et chargés ? Qui n'a jamais eu assez ou envie de dire je m'en vais, j'abandonne car cela est trop dur ? Qui n'a jamais eu peur pour le lendemain ?

Ces questions légitimes nous viennent et cela me fait penser à cette histoire dans la Bible, où le prophète Esaïe raconte que le roi Achaz apprend que les soldats du royaume d'Assyrie ont

pris position dans le territoire voisin. Le roi et tous ses sujets, à cette nouvelle, en furent secoués, comme le feuillage des arbres de la forêt quand ils sont agités par le vent.

Dieu vient parler une première fois au roi, par l'intermédiaire d'Esaïe et lui dit : "Garde ton calme. N'aie donc pas peur et ne perds pas courage, leur projet de destruction n'aboutira pas".

Et la suite du passage de nous dire

📌 **L'Éternel parla de nouveau à Achaz et lui dit : Demande pour toi un signe extraordinaire à l'Éternel, ton Dieu, soit dans les régions d'en bas, soit dans les lieux élevés.**

Et quel bienfait. Cela joue sur notre moral de voir cette vie qui reprend ! Et c'est bien normal, car c'est ainsi que Dieu nous a créés, pour être portés vers la vie.

Mais Achaz dit : Je n'en demanderai pas. Je ne veux pas forcer la main à l'Éternel.

Esaïe dit alors : Ecoutez donc, dynastie de David. Ne vous suffit-il pas de mettre à dure épreuve la patience des hommes pour qu'il vous faille encore laisser celle de mon Dieu ? C'est pourquoi le Seigneur vous donnera lui-même un signe : Voici, la jeune fille sera enceinte et elle enfantera un fils, elle lui donnera pour nom : Emmanuel.

Esaïe 7 versets 10 à 14

Achaz refuse le secours de Dieu, un autre passage de la Bible nous dit même qu'il préfère acheter l'aide de l'Assyrie avec l'or et l'argent du temple et que cela a conduit à la perte de tout le peuple qui s'éloigne de Dieu et tombe dans le péché en offrant un culte aux dieux étrangers (2 Chroniques 28 v 22-23).

Dans tout cela, Dieu répond tout de même par une promesse,

celle d'un enfant qui va naître et avant qu'il n'ait l'âge de deux ans, les peuples qui font craindre le roi, ne seront plus.

Les chrétiens saisissent que cette promesse a un accomplissement en Jésus-Christ, né de Marie : un Sauveur nous est né, Emmanuel, Dieu avec nous.

Dieu laisse toujours libre les humains, comme l'exemple d'Achaz nous le montre. Parfois, nos choix peuvent nous éloigner de Dieu, affecter notre vie et celle des autres autour de nous. D'autres questions se posent alors à nous :

Est-ce que dans les circonstances qui sont les miennes, je choisis d'ouvrir ou de fermer les yeux et les oreilles aux promesses de Dieu ? Est-ce que je place ma confiance en Lui ou est-ce que j'y renonce ?

Dieu nous invite à entrer dans ce à quoi Il nous appelle : vivre la vie en Lui, dans son amour et partager cela autour de nous (cf. 1 Jean 3 v 16).

Dieu promet que nous pouvons vivre un renouveau en Lui. C'est pour cette

raison qu'Il a pris l'initiative lui-même et qu'Il a envoyé un Sauveur pour le monde, en la personne de son Fils Jésus-Christ, pour que nous ne restions pas perdus dans les ténèbres mais qu'en Lui nous ayons la lumière de la vie (cf. Jean 12 v 46).

En cela, Dieu promet de faire toutes choses nouvelles, comme un printemps qui était attendu depuis longtemps et qui ouvre à une vie nouvelle.

À la différence d'Achaz, et alors que nous allons vers Pâques et la célébration de la Vie en Jésus, c'est en Dieu que nous pouvons justement rechercher et trouver le secours. Dans chacune de nos circonstances, appuyons-nous sur ses promesses !

Le fils d'Achaz, le roi Ézéchias a fait cela dans des circonstances difficiles pour lui (cf. Esaïe 38) et Dieu lui a répondu, preuve que l'Éternel a toujours les bras grands ouverts pour nous accueillir et nous porter dans nos réalités.

Et si ce que vous vivez est et reste innommable, appuyez-vous sur cette parole de l'espérance, qui nous porte en Jésus :

Car c'est dans l'espérance que nous avons été sauvés. Or l'espérance qu'on voit n'est plus une espérance : ce qu'on voit, peut-on l'espérer encore ? Mais si nous espérons en ce que nous ne voyons pas, nous l'attendons avec persévérance.

De même aussi l'Esprit vient au secours de notre faiblesse, car nous ne savons pas ce qu'il convient de demander dans nos prières. Mais l'Esprit lui-même intercède par des soupirs inexprimables ; et celui qui sonde les cœurs sait à quoi tend l'Esprit : c'est selon Dieu qu'il intercède en faveur des saints.

Nous savons, du reste, que tout coopère pour le bien de ceux qui aiment Dieu, de ceux qui sont appelés selon son projet.

Romains 8 versets 24 à 28

Soyez portés par l'espérance et l'amour infini de Dieu ! Amen

Carlos Baez et Nathanaël Jeuch
Aumôniers de la
Fondation protestante Sonnenhof



ACTUALITÉS du Sonnenhof

Sites internet et réseaux sociaux



Fondation protestante Sonnenhof
2,7 K followers

Les Ateliers du Sonnenhof
Tous citoyens, innovants et engagés ! Pour l'insertion socio-professionnelle des personnes en situation de handicap.
Soins de santé mentale • Bischwiller, Alsace • 655 abonnés • 201-500 employés



Sur Facebook et Instagram

Retrouvez la page en tapant :
Fondation protestante Sonnenhof



Des petites joies quotidiennes aux grands événements exceptionnels, ne manquez aucune actualité du Sonnenhof.

Vidéos, articles, reportages télévisuels ou radiophoniques, photos, dates importantes et prises de position, tout ce que nous publions sur la page Facebook partage la lumière de ce que nous y vivons !

Retrouvez aussi la page des Jardins du Sonnenhof en tapant :
Les Jardins du Sonnenhof



Sur LinkedIn

Retrouvez la page des Ateliers en tapant :
Les Ateliers du Sonnenhof

C'est la vitrine des Ateliers sur les réseaux sociaux, elle permet de s'adresser directement aux clients, partenaires et collaborateurs pour les tenir informés des nouveautés du Pôle Travail Adapté.

Retrouvez aussi la page de la Fondation en tapant :
Fondation protestante Sonnenhof



FONDATION PROTESTANTE Sonnenhof
@fondationprotestantesonnen3991 • 374 abonnés • 66 vidéos
En savoir plus sur cette chaîne



Sur internet

Retrouvez le site de la Fondation en tapant :
www.fondation-sonnenhof.org

Retrouvez le site des Ateliers en tapant :
www.ateliers-sonnenhof.com

Retrouvez le site du CVA en tapant :
www.vacances.fondation-sonnenhof.org

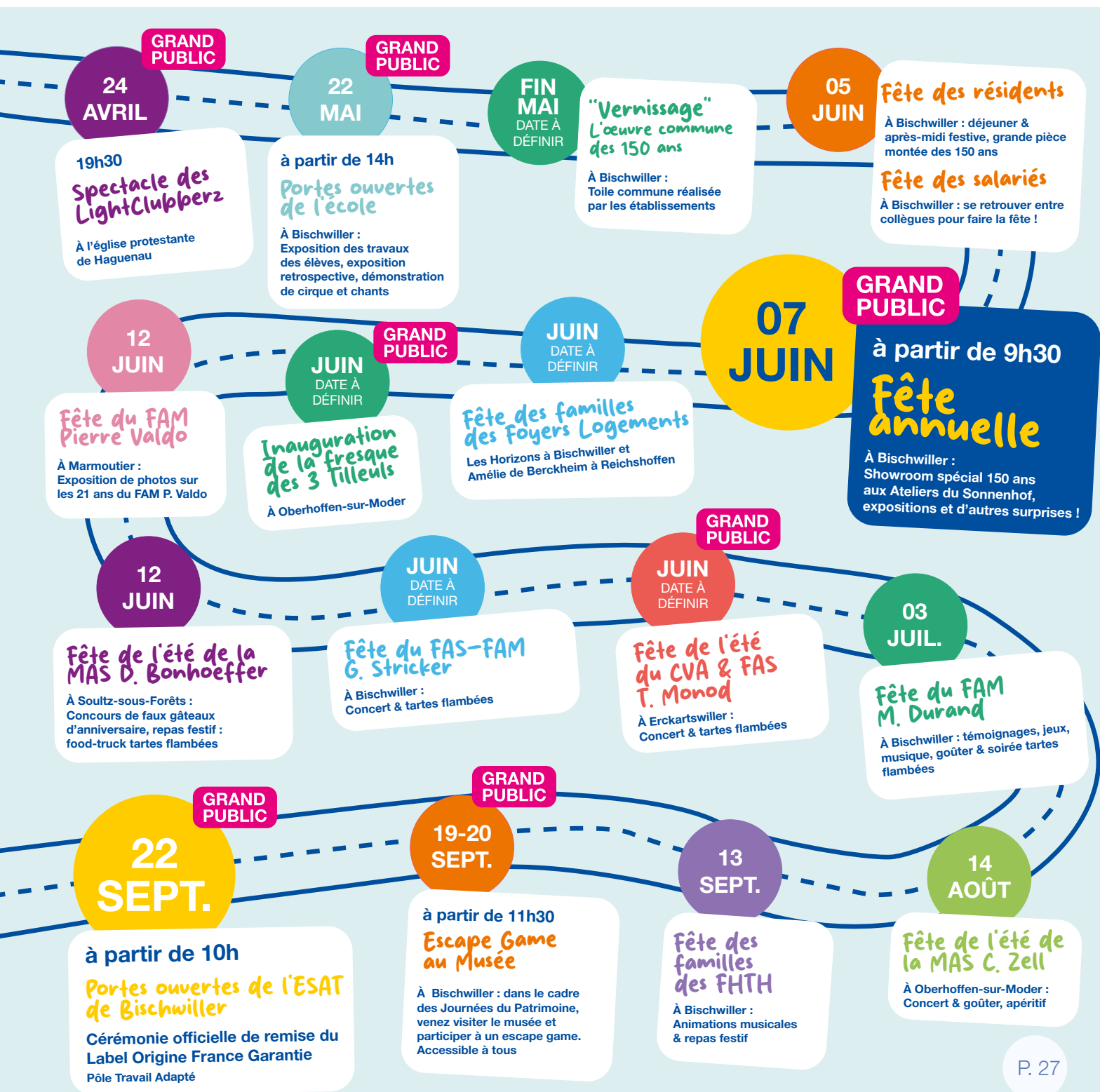


Sur Youtube

Retrouvez la chaîne en tapant :
Fondation protestante Sonnenhof

Cultes en vidéo, temps festifs, interviews, teasers et vidéos institutionnelles, regardez les où que vous soyez, d'un site distant ou de bien plus loin encore !

150 ANS À FÊTER ENSEMBLE





La Vie du Sonnenhof, revue
trimestrielle de la Fondation
protestante Sonnenhof

Directrice de la publication :

Anne-Caroline Bindou

Rédactrice en chef :

Zoé Fischer

Crédit photos : Sonnenhof

Réalisation : Parmentier Imprimeurs

Fondation protestante Sonnenhof
22, rue d'Oberhoffen
CS 80041 - 67242 Bischwiller Cedex
Tél. 03 88 80 23 00
contact@fondation-sonnenhof.org

Chaque Vie est une Lumière



www.fondation-sonnenhof.org



SONNENHOF
FONDATION PROTESTANTE