



RAPPORT D'ACTIVITÉ

L'ESPRIT SONNENHOF AU SERVICE DES PLUS FRAGILES DEPUIS 149 ANS

Chaque Vie est une Lumière



SONNENHOF

FONDATION PROTESTANTE





Le mot du Président

L'année 2024 aura été, à nouveau, une année aux couleurs contrastées :

- Celles, d'un côté, des difficultés récurrentes de nos institutions malmenées par la situation économique et sociale que nous connaissons,
- Celles, de l'autre, des temps forts que nous avons pu vivre ensemble, à l'image du magnifique engagement de tous au sein de notre Fondation.

En effet depuis plusieurs années la situation financière de nos établissements, comme celle des structures de tout le secteur du médico-social, se dégrade, en raison de la déconnexion entre les financements accordés par nos autorités de tarification et l'évolution des dépenses affectées par l'inflation, l'évolution des coûts de l'énergie, en raison du financement incomplet du coût des mesures de revalorisation salariales pourtant indispensables, en raison également de la pénurie de main-d'œuvre formée et qualifiée qui impose le recours à des personnels intérimaires générant un important surcoût.

Malgré toutes ces contraintes nos professionnels ont su faire preuve de résilience et d'inventivité pour trouver des solutions et je leur exprime mon admiration et ma reconnaissance. Grâce à leur dévouement sans faille ils nous ont permis de maintenir un haut niveau de qualité dans nos services, offrant ainsi à nos usagers un accompagnement personnalisé et bienveillant et faire de nos établissements des lieux de vie où chacun se sent valorisé et respecté.

Je remercie les partenaires sociaux, les membres du Comité Social et Économique pour les nombreux échanges constructifs avec la Direction générale et la Direction des ressources humaines et me réjouis de l'évolution du dialogue social qui permet de construire ensemble des politiques sociales en adéquation avec les valeurs que nous défendons.

J'exprime une profonde reconnaissance aux membres du Bureau ainsi qu'à l'ensemble des membres du Conseil d'administration pour leur engagement, leur soutien et leur confiance, pour le temps, l'énergie et les compétences apportés bénévolement à la Fondation.

Nos richesses humaines :

Ces dernières années la Direction Générale a poursuivi le renforcement des équipes et l'adaptation de notre organisation je remercie tous les professionnels qui ont fait le choix de rejoindre nos équipes pour nous apporter leurs talents, leurs compétences et leurs regards neufs.

L'année 2024 a été marquée par la lumineuse humanité des temps forts vécus ensemble, qui sont autant de magnifiques moments d'engagement pour tous, professionnels, personnes accueillies et accompagnées, familles et amis de la Fondation que je vous invite à découvrir tout au long des pages de ce rapport d'activité.

L'inauguration de la **nouvelle MAS Catherine Zell**, au mois de mai, en présence des élus du territoire et de la Directrice générale de l'ARS Grand Est, de nombreux invités et de la Communauté des sœurs diaconesses de Strasbourg a illuminé l'un des plus importants investissements de la Fondation de ces dernières années.

Le remarquable succès de la première **marche gourmande au profit du projet de la maison de l'autisme** a rassemblé plus de 300 participants à l'occasion de la fête annuelle.

La **fête annuelle du Diaconat** a été le cadre de l'inauguration d'une fresque collaborative, une réalisation artistique et un partage intergénérationnel avec les résidents, les familles les enfants des salariés des bénévoles et des salariés

Au mois de juin **la flamme olympique** a illuminé de sa lumière les participants de la Fondation aux différents relais.

Le mois de septembre a vibré avec les manifestations liées aux anniversaires :

Un extraordinaire week-end chevaleresque avec les cavaliers du rêve a illuminé les festivités du vingtième anniversaire du **Foyer d'accueil médicalisé Pierre Valdo** à Marmoutier.

Les projecteurs ont été mis ensuite sur la **Maison d'accueil spécialisée Dietrich Bonhoeffer** à Soultz sous Forêts à l'occasion de son dixième anniversaire.

Les nombreuses manifestations ont attiré beaucoup de monde, ont permis des rencontres incroyables et des moments de fraternité et d'ouverture à l'autre différent, elles contribuent à changer le regard sur le handicap.

Pour les années à venir nous voulons tout mettre en œuvre pour répondre aux attentes des résidents ou personnes accompagnées mais aussi aux besoins des équipes pour une meilleure qualité de vie au travail.

Nous avons besoin de moyens financiers pour réaliser nos projets, et en appelons aux autorités de tarification, à nos élus pour nous soutenir.

Nous avons également besoin de votre soutien au travers de vos dons, vos donations, vos legs pour ensemble illuminer leurs vies !

**« Chaque vie est une lumière
Que malgré nos vulnérabilités et nos fragilités chacune
de nos vies soit un cadeau pour les autres ! »**

Merci à chaque lectrice ou lecteur de ce rapport pour l'intérêt témoigné et puissiez-vous y trouver les raisons de nous apporter votre soutien.

Jean-Claude GIRARDIN
Président de la Fondation protestante Sonnenhof



1. La Fondation

Chiffres clés.....	6	Gouvernance	20
Situation géographique	9	Spiritualité	26
149 ans d'histoire	10	Ressources humaines.....	32
Notre vision.....	15	Bilan financier.....	34
Notre mission.....	15	Résultats financiers	35
Les 4 axes stratégiques	16		

2. Les moments clés

SECTEUR HANDICAP		SECTEUR ÂGE	
Pôle Juniors.....	38	Le Diaconat.....	60
Pôle Adultes Médicalisé.....	41	Anim'Action	64
Pôle Adultes Hébergement.....	52		
Pôle Travail Adapté.....	56		

3. Focus sur quelques projets

Le projet Chapelle.....	67
Les projets du Pôle Juniors	68

4. Vous et Nous

Générosité.....	71
L'agenda 2025	73
Nous avons besoin de vous	74
Les actualités du Sonnenhof.....	77



1.

Fondation
protestante
Sonnenhof

La Fondation

Créé en 1876, le Sonnenhof œuvre depuis 149 ans pour permettre aux plus fragiles (personnes en situation de handicap mental et personnes âgées dépendantes), de s'épanouir et de trouver leur place dans la Société. La Fondation met l'accent sur ses valeurs résumées par sa devise :

“ Chaque Vie est une Lumière ”

Le Sonnenhof :

- Garantit l'exercice des droits et libertés individuels à toute personne accompagnée.
- Attache une attention toute particulière au respect de la dignité, de l'intégrité, de l'intimité et de la sécurité des personnes accueillies.
- Est un acteur majeur de l'économie sociale et solidaire en Alsace.
- Accompagne les personnes dans leur démarche spirituelle.

Chiffres clés 2024



implantée dans
8 communes
du Bas-Rhin

Pôle
Juniors
211
enfants

Pôle
Adultes
Hébergement
178
résidents

Pôle
Adultes
Médicalisé
329
résidents



accompagne
1100
personnes

Pôle Travail Adapté
300 **50**
travailleurs ESAT professionnels
en Entreprise Adaptée

plus de
800
salariés



Secteur
Âge
62
places



SONNENHOF

WWW.GARAGE-HERRMANN.COM 03 88 94 29 36



Le Sonnenhof, accompagne le parcours de vie des personnes...

La Fondation protestante Sonnenhof accueille et accompagne des personnes déficientes intellectuelles, autistes, ou polyhandicapées de la petite enfance jusqu'à la fin de vie, ainsi que des personnes âgées dépendantes.

L'accueil peut se faire en hébergement semaine ou à temps complet, accueil de jour, à temps partiel, en accueil temporaire ou en suivi à domicile. La plupart des structures de la Fondation fonctionnent 365 jours par an.

SECTEUR HANDICAP

Le Pôle Juniors :

- **1 Institut Médico-Éducatif (IME)** avec une unité d'enseignement à Bischwiller dont 2 classes externalisées à l'école primaire et dans le groupe scolaire de Bischwiller.
- **1 Service d'Éducation Spéciale et de Soins à Domicile (SESSAD)** à Bischwiller et à Seltz.
- **1 Plateforme Médico-Sociale** dédiée aux troubles du spectre autistique à Bischwiller.
- **1 Plateforme Médico-Sociale** dédiée à la déficiences intellectuelle à Bischwiller.

Le Pôle Adultes Hébergement :

- **1 Foyer d'Hébergement pour Travailleurs Handicapés (FHTH)** à Bischwiller et Oberhoffen-sur-Moder de 95 places.
- **2 Foyers Logement (FL)** à Bischwiller et Reichshoffen de 52 places.
- **1 Service d'Accompagnement à la Vie Sociale (SAVS)** à Bischwiller de 31 places.

Le Pôle Adultes Médicalisé :

- **2 Foyers d'Accueil Spécialisés (FAS)** de 70 places à Bischwiller et de 21 places à Erckartswiller.
- **2 Maisons d'Accueil Spécialisées (MAS)** de 91 places à Oberhoffen et de 53 places à Soultz-sous-Forêts.
- **2 Foyers d'Accueil Médicalisés (FAM)** de 45 places à Marmoutier et de 23 places à Bischwiller.
- **1 Foyer d'Accueil Médicalisé pour personnes handicapées vieillissantes (FAM PHV)** de 40 places à Bischwiller.

Le Pôle Travail Adapté :

- **Établissement et Service d'Aide par le Travail (ESAT)** de 275 places et **Entreprise Adaptée (EA)** de 50 postes sur les sites de Bischwiller, Oberhoffen-sur-Moder, Hoerdet et Reichshoffen.

SECTEUR ÂGE

- **1 EHPAD** à Bischwiller de 62 places (la maison Le Diaconat) dont 1 Unité de Vie Protégée Alzheimer de 14 places.

...dans une démarche inclusive ouverte sur l'extérieur.

Les Services :

- **Direction Administrative et Financière :** Comptabilité, Contrôle de gestion, Système d'information, Protection juridique des majeurs, Achats - Économat, Lingerie, Restauration et Transport.
- **Direction des Ressources Humaines :** Gestion de la paie, Administration du personnel, Développement RH.
- **Services Infrastructures, Sûreté & Sécurité :** PC Sécurité, Maintenance bâtiments et travaux neufs.
- **Service Anim'Action :** Sport, Culture, Loisirs, Ferme Pédagogique.
- **Service Communication et Recherche de fonds**
- **Service Aumônerie**
- **Musée**



La Ferme Pédagogique

C'est une Ferme Pédagogique permettant la médiation animale et la rencontre entre les résidents et le public, notamment les enfants.

Une jardinerie

Les Jardins du Sonnenhof se situent dans la zone commerciale de la Werb à Oberhoffen-sur-Moder.

Les plantes sont issues de notre horticulture locale. Les Jardins disposent également d'une boutique cadeaux et d'un rayon nourritures et accessoires animaux.

Un centre de vacances adapté

Situé à Erckartswiller, au cœur des Vosges du Nord, il est ouvert à tous. Il propose un accompagnement aux familles et établissements qui souhaitent passer des vacances avec leur proche handicapé ou âgé.

Un lieu de formation

La Fondation accueille des stagiaires, des Services Civiques, des formations d'AES (Accompagnant Éducatif et Social) et AS (Aide-Soignant) en contrat de professionnalisation.

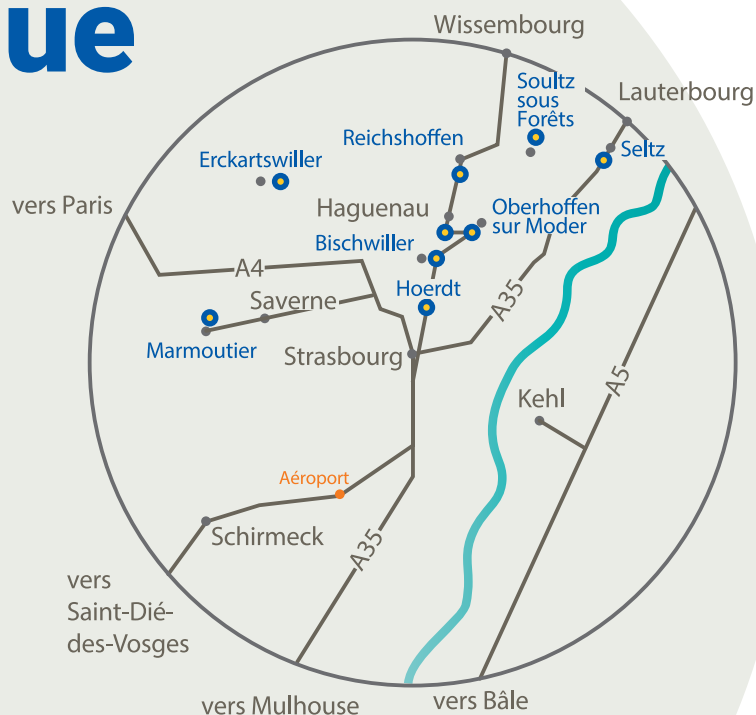
Un lieu de bénévolat

Des bénévoles formidables participent chaque jour aux actions de la Fondation. Pour les rejoindre, contacter le 03 88 80 23 00.



Situation géographique

Bischwiller, le siège



Secteur Handicap



Bischwiller (Foyer Logement, Plateforme Autisme, SESSAD, SAVS)



Marmoutier



Oberhoffen-sur-Moder



Hoerd



Reichshoffen



Seltz



Sultz-sous-Forêts

Secteur Âge



Erckartswiller



Maison Le Diaconat
EHPAD Bischwiller

149 ans qui ont changé les regards



Le projet de création d'un asile pour enfants handicapés mentaux fut lancé en 1865. En effet, au XIX^{ème} siècle, le monde protestant est marqué par un mouvement spirituel, le "Réveil", qui se traduit par la création d'œuvres diaconales au service des marginaux.

C'est ainsi que les Pasteurs Auguste Jaeger et Théodore Stricker se sont lancés dans ce projet. Mais il fallut plus de 10 ans pour que ce dernier voit le jour, en 1876.

Cette année-là, pour la première fois, ils ont pu accueillir, dans une petite maison d'Oberhoffen-sur-Moder, deux enfants atteints d'un handicap mental.



1876



1904

En 1904, la Fondation protestante Sonnenhof fit construire sa chapelle en affirmant ainsi, aux yeux de tous, ses orientations chrétiennes et protestantes.

Celle-ci fut à la fois un lieu de culte pour les enfants, un lieu d'apprentissage de la Foi et de l'écriture mais également un lieu d'échange.

1911

Le saviez-vous...

La Fondation n'a pas toujours porté le nom de "Sonnenhof".

À sa création, celle-ci se nommait "l'Asile évangélique pour débiles mentaux".

Mais en 1911, à la demande des enfants résidents, le nom fut changé pour "Sonnenhof", littéralement "Cour du Soleil".

Le soleil, symbolique de Dieu, fait également référence au besoin vital de lumière pour l'être humain, besoin oublié par le passé.

Construction de "La Charité"
(actuel pavillon John Bost).



1932



1959

Pour accueillir des enfants de plus en plus nombreux, la première "vraie école" voit le jour. L'établissement emploie des instituteurs spécialisés de l'Éducation Nationale, offrant ainsi aux enfants un enseignement adapté à leurs besoins.



Ouverture du pavillon "Gustave Stricker"
pour accueillir des adultes non travailleurs.



1976

1977

Le saviez-vous...

La Fondation protestante Sonnenhof, en réponse à la loi de 1975 qui fait de l'insertion des personnes en situation de handicap dans les milieux éducatifs, de loisirs, de soins et de travail une obligation nationale, crée le CAT (Centre d'Aide par le Travail, aujourd'hui ESAT Entreprise et Service d'Aide par le Travail).

Celui-ci permet aux personnes en situation de handicap d'intégrer le monde du travail adapté (voire d'envisager un passage vers le travail en milieu ordinaire) et de contribuer à créer de la richesse, grâce à la production de biens et services.



Ouverture de la MAS des "Trois Tilleuls"
(25 adultes polyhandicapés)
à Oberhoffen-sur-Moder.



1982



1989

Ouverture du foyer extérieur
"Les Horizons", Foyer Logement
(20 adultes travailleurs).



1991

Ouverture de la MAS "Catherine Zell"
(40 adultes polyhandicapés et/ou autistes).



1994

Ouverture des foyers "Stuber",
Foyer d'hébergement de travailleurs handicapés
(20 adultes travailleurs).



1995

Extension du CAT et installation d'un
nouveau bâtiment "La Clairière du Ried"
à Hoerdt (50 postes de travail).



1997

Le saviez-vous...

Le Foyer d'Accueil Médicalisé "Marie Durand"
ouvre ses portes et accueille 40 personnes
handicapées vieillissantes.

Cette même année, la Fondation crée le Service
d'Accompagnement à la Vie Sociale pour
faciliter l'insertion sociale des personnes en
situation de handicap.

Création de l'Atelier Protégé
"Suzanne de Dietrich" dans l'enceinte de l'usine
Alsthom- De Dietrich Ferroviaire
(30 postes de travail ESAT).



2002

Inauguration des "Jardins du Sonnenhof",
jardinerie employant des travailleurs
handicapés, située dans la zone
commerciale d'Oberhoffen-sur-Moder.



1999



2003

Ouverture de la Résidence "Amélie de
Berckheim" (22 places) et du nouveau CAT
"Suzanne de Dietrich" à Reichshoffen
(80 postes de travail ESAT).



2004

Ouverture du Foyer d'Accueil Médicalisé
Pierre Valdo à Marmoutier.



2006

Construction de la nouvelle cuisine et
salle de restauration "Le Festin".

2005



Ouverture du nouveau pavillon "John
Bost", des pavillons restructurés et
agrandis "Les Roseaux" et "Bonhoeffer".



2009

Ouverture du Centre "Théodore Monod",
Foyer d'Accueil Spécialisé et Centre de
Vacances Adapté à Erckartswiller.

Le savez-vous...

La devise "Chaque vie est une lumière" fait référence au chapitre 1 de la Genèse versets 26 et 27. "Faisons l'homme à notre image (...)
Et Dieu créa l'homme à son image ; il le créa à l'image de Dieu".
Dieu est lumière et chaque être humain est le reflet de Dieu. Autrement dit, la vie que porte chaque Homme en lui est lumière.



2014

Ouverture du MAS "Dietrich Bonhoeffer"
à Sultz-sous-Forêts.



2012

Construction du nouvel IME "Albert
Schweitzer" à Bischwiller.



2020

Le Diaconat de Bischwiller crée en 1721, est depuis le 1^{er} janvier 2020, un établissement d'hébergement de personnes âgées dépendantes de la Fondation protestante Sonnenhof.



2019

Inauguration de la plateforme médico-
sociale autisme à Bischwiller.



2023

Ouverture de la MAS Catherine Zell à Oberhoffen-Sur-Moder.



2021

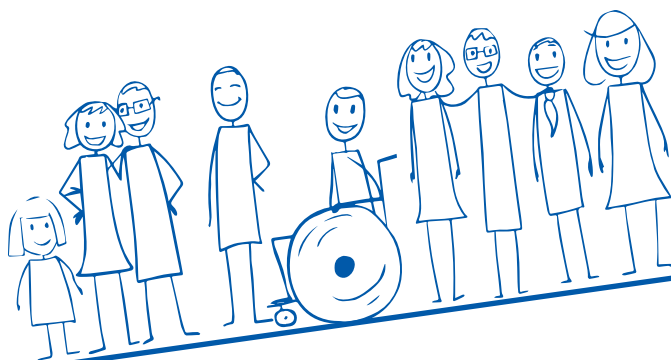
Création de la Plateforme Déficience Intellectuelle

Notre Vision

Renverser le paradigme ! Le handicap n'est pas une charge pour la Société, mais une **RICHESSSE**, une formidable opportunité de recréer le lien entre les personnes, de faire Société autrement, de réinventer la relation à l'autre.

Par leur authenticité, sans filtre, en VÉRITÉ, les personnes en situation de handicap mental nous apprennent à vivre autrement.

- Grâce à l'entraide
- Prendre le temps de l'échange, de retrouver le lien à l'Autre
- Prendre le temps de protéger la nature
- Dépasser ses limites et ses peurs
- Trouver le bonheur



En citoyens responsables
Tous Citoyens !

Innover et bâtir un modèle :

- plus équitable
- plus authentique
- plus respectueux

Tous Innovants !

Donner sa place à chacun
Tous Engagés !

**TOUS
ENGAGÉS !**

Tous Citoyens ! Tous Innovants ! Tous Engagés !



“
*La vulnérabilité
est une force qui
peut transformer
votre vie*
”

Brené Brown

Notre Mission

→ Notre apport au monde

AGIR !

Parce que nous sommes
tous concernés et tous responsables, agissons ensemble pour faire bouger les choses !



Les 4 axes stratégiques

axe N°1

Garantir à chaque personne accompagnée l'exercice de sa citoyenneté

Assurer un accompagnement du projet de vie, conforme aux exigences légales et à nos valeurs. Accompagner la personne handicapée ou âgée dépendante, ou toute autre personne fragile, dans sa globalité (dimension éducative, spirituelle, sociale, médicale, thérapeutique, affective et sexuelle) et dans une dynamique inclusive, que ce soit en institution ou dans la Société. Rechercher l'amélioration continue de la qualité de l'accompagnement.

Accompagner le parcours de vie

Faire évoluer nos organisations afin de proposer un véritable accompagnement des parcours de vie, grâce à de nouvelles formes d'hébergement, d'accueil, grâce au développement de services à domicile (baby-sitting spécialisé autisme, services à la personne, conciergerie, assistanat social, etc).

QUELQUES EXEMPLES DE PROJETS

La construction d'un nouveau bâtiment pour la MAS Catherine Zell afin de réunir les 2 bâtiments ainsi qu'une extension de 10 places

- Améliorer la prise en charge des résidents,
- Améliorer le cadre de vie pour tous,
- Mettre en commun des moyens matériels et humains pour un meilleur accompagnement éducatif et de soins.

Des rencontres avec le monde extérieur

- En ouvrant nos établissements au public via des projets innovants : développement du Centre de Vacances Adapté, de la Jardinerie, de la Boutique de la ferme et du "jardin merveilleux",
- En travaillant avec l'Éducation Nationale et avec le CPES pour faire découvrir le handicap aux enfants, notamment par la médiation animale.

Plus de sport, de culture et de loisirs grâce au service Anim'Action

- Des activités sportives, culturelles et de loisirs pour tous, quelle que soit leur autonomie,
- Un parc animalier,
- Un centre d'équicie thérapeutique,
- Des événements (expositions, spectacles...) qui mettent en valeur les talents artistiques des résidents,
- Projet de créer un lieu de convivialité : le "Social Bar" au sein du site de Bischwiller. Un café-théâtre favorisant les rencontres entre résidents, salariés et visiteurs.

Les publics accueillis évoluent, nos offres s'adaptent

- Externaliser plus de classes de notre unité d'enseignement au sein des écoles de Bischwiller, pour favoriser l'inclusion des enfants,
- Projet Excellence Autisme : amélioration continue de nos prises en charge par la recherche des derniers savoirs en matière d'autisme,
- Projet de construction d'un bâtiment dédié à l'accueil des enfants autistes.

Nous favorisons la rencontre et l'inclusion, nous améliorons la prise en charge des personnes en situation de handicap, nous agissons en citoyens responsables.

...et bien d'autres projets encore à retrouver sur notre site internet et les réseaux sociaux.





axe N°2

Innover pour construire un modèle plus équitable et plus efficient

Nous souhaitons créer un nouveau modèle où l'innovation est au service de l'Humain pour conduire à la performance, sur les enjeux médico-sociaux, économiques et sociétaux.

À nous de trouver et de mettre en œuvre les solutions qui nous permettront de créer et partager de la richesse, tout en maîtrisant nos coûts.

Construisons un nouveau modèle !

Nous avons des idées et nous avons l'envie. Participons à la construction d'un autre modèle, plus humain, en créant de nouvelles formes d'organisation, de parcours de vie pour les personnes accompagnées, une économie éthique et solidaire...

En apprenant à mutualiser, à coopérer, à négocier dans une dynamique collective, nous pouvons bâtir ensemble un projet qui a du sens et en cohérence avec nos valeurs de solidarité, de respect et de responsabilité.

Soyons acteurs de notre performance !

Nous savons innover, c'est dans l'ADN de notre Fondation. Utilisons cette créativité pour imaginer de nouvelles façons d'aborder les changements dans la prise en charge du handicap et être un acteur performant dans notre travail au quotidien.

À nous d'explorer les pistes qui mèneront notre Fondation vers la performance autour des enjeux médico-sociaux, économiques et sociétaux.



Faire de la Fondation un lieu d'innovation sociale économique et sociétale en favorisant les initiatives.

axe N°3



Permettre à chacun de se réaliser par le travail

Nous disposons de 275 postes équivalent temps plein pour des travailleurs handicapés. Notre volonté est de bâtir un parcours qualifiant qui permettra à quelques-uns d'être accompagnés vers l'emploi en entreprise ordinaire.

Pour faciliter ce parcours de professionnalisation, nous créons une équipe qui sera chargée de l'insertion professionnelle. Sa mission sera d'établir le lien avec l'entreprise et de lui proposer un projet fédérateur pour ses salariés, qui devront participer activement à la réussite de cette insertion.

Nous devons garantir la possibilité de retour à l'ESAT en cas de besoin. Cela libère également des places à l'ESAT pour d'autres salariés handicapés, plus fragiles à qui nous voulons permettre de travailler quand même, malgré des capacités plus restreintes.

Créer de la valeur ajoutée au service de notre Projet Institutionnel

Faire du Pôle Travail Adapté la "Vitrine" de la Fondation, sur les trois enjeux :

- Médico-sociaux : intégration de tous les profils de travailleurs handicapés y compris les plus fragiles et accompagnement de ceux qui le peuvent vers l'emploi en entreprise ordinaire,
- Économiques : générer des revenus propres au profit de notre Projet Institutionnel,
- Sociétaux : créer la rencontre directe entre les usagers et les consommateurs, et avec les acteurs économiques régionaux.

Créer la rencontre avec la Société !

Nous voulons prioriser des activités commerciales qui permettent la rencontre directe des travailleurs handicapés et des clients, la jardinerie en est un exemple.

Générer des revenus propres grâce à l'excellence opérationnelle

Faire travailler des personnes plus fragiles suppose d'adapter notre modèle économique. Nous allons faire évoluer notre "mix produits" vers plus de création de valeur.

Par exemple, des personnes autistes peuvent répéter à l'infini et avec excellence des gestes artisanaux ce qui permet de fabriquer des produits haut de gamme, vendus plus chers et donc plus rentables, même avec un rythme de production plus lent.

Nous recherchons également l'excellence industrielle et formons des travailleurs handicapés qui seront capables de s'insérer dans les entreprises.





Faire vivre et pérenniser l'Esprit Sonnenhof

Développer une organisation claire, simple, lisible et attractive, où la Qualité de Vie au Travail est une priorité. Engager les acteurs dans notre projet pour développer l'Esprit Sonnenhof fait d'écoute, de bienveillance et de professionnalisme: les résidents et leurs proches, les salariés, les administrateurs, les bénévoles, les acteurs institutionnels, le monde économique.

L'Esprit Sonnenhof, c'est une communauté où il fait bon vivre, travailler, où chacun a sa place

Nous sommes fiers de cet "Esprit Sonnenhof" qui unit tous les acteurs de notre Fondation: les résidents et leurs proches, les salariés, les administrateurs, les bénévoles, les acteurs institutionnels et le monde économique.

À nous de le préserver et de le faire vivre en mettant le bien-être au cœur de l'action et en faisant évoluer nos équipes et émerger nos talents.

Responsables et tous concernés

Nous encourageons l'intelligence collective, l'autonomie des salariés et nous posons les conditions de la confiance pour être plus efficaces et créatifs. Plus nos équipes sont autonomes, plus il est possible et facile de déléguer.

Nous voulons favoriser l'émergence d'encadrants à l'écoute, fermes et bienveillants, dotés d'une aisance relationnelle. Tous soutiennent et encouragent chacun à donner le meilleur de lui-même. Nous sommes tous concernés par la réussite de notre projet commun.

Mettons nos forces en commun pour perpétuer nos valeurs.





Gouvernance

Le Conseil d'Administration et le Bureau

La Fondation protestante Sonnenhof est une institution médico-sociale privée protestante à but non lucratif, créée en 1876 et reconnue d'utilité publique depuis 1880.

Elle est administrée par un Conseil d'Administration constitué et renouvelé selon les modalités prévues par ses statuts. Les statuts rénovés ont été approuvés par arrêté du Ministre de l'Intérieur du 15 avril 2014, conformément à l'avis du Conseil d'État.

Composition du Conseil d'Administration au 31 décembre 2024

Bureau (Élections du 4 mars 2023)

Membres du Conseil d'administration

Président	M. Jean-Claude GIRARDIN
Vice-président	Dr Régis DUKIC
Trésorier	M. Jacques FLURER
Secrétaire	M. Robert LEHMANN
Assesseur	M. Raymond GRESS

Membres du collège I

Représentant de la commune de Bischwiller	M. Gabriel BEYROUTHY
Représentant de la commune d'Oberhoffen s/Moder	Mme Cathy KOESSLER
Représentant de la paroisse protestante de Bischwiller	NN
Représentant de la paroisse protestante d'Oberhoffen s/Moder	M. le Pasteur Manfred REEB

Membres du collège II - Familles - Personnel

Représentant des familles	M. Christophe SCHMITT
Représentant du personnel	Mme Charlotte VIX

Membres du collège III des personnalités qualifiées

M. Louis BECKER / Mme Marie-Jo BLANCK / Dr Régis DUKIC / Jacques FLURER /
M. Jean-Claude GIRARDIN / M. Raymond GRESS / M. Robert LEHMANN /
M. Claude PFAUWADEL / Mme Astride REINBOLD / M. Philippe RIVIÈRE / M. Claude ROUSSET /
Mme Valérie SCHWAAB / M. Georges SCHWEICKART / Mme Nicole THOMAS

Commissaire du Gouvernement Monsieur le Sous-Préfet de Haguenau-Wissembourg
M. Stéphane CHIPPONI

Président d'honneur	M. Hans GUGGENBUHL
Vice-président d'honneur	M. le Pasteur Jean-Paul DIETLE
Membre d'honneur	M. Pierre SCHUSTER
Membre d'honneur	M. Gabriel ECKERT

En 2024, le Conseil a élu Madame Valérie SCHWAAB, Notaire à Strasbourg, comme administratrice.

Le Conseil d'Administration s'est réuni 5 fois, le Bureau s'est réuni chaque mois.

Le Conseil d'Administration est représenté par un **administrateur dans chacun des Conseils de la Vie Sociale** des établissements de la Fondation.

Le fonctionnement de la Fondation

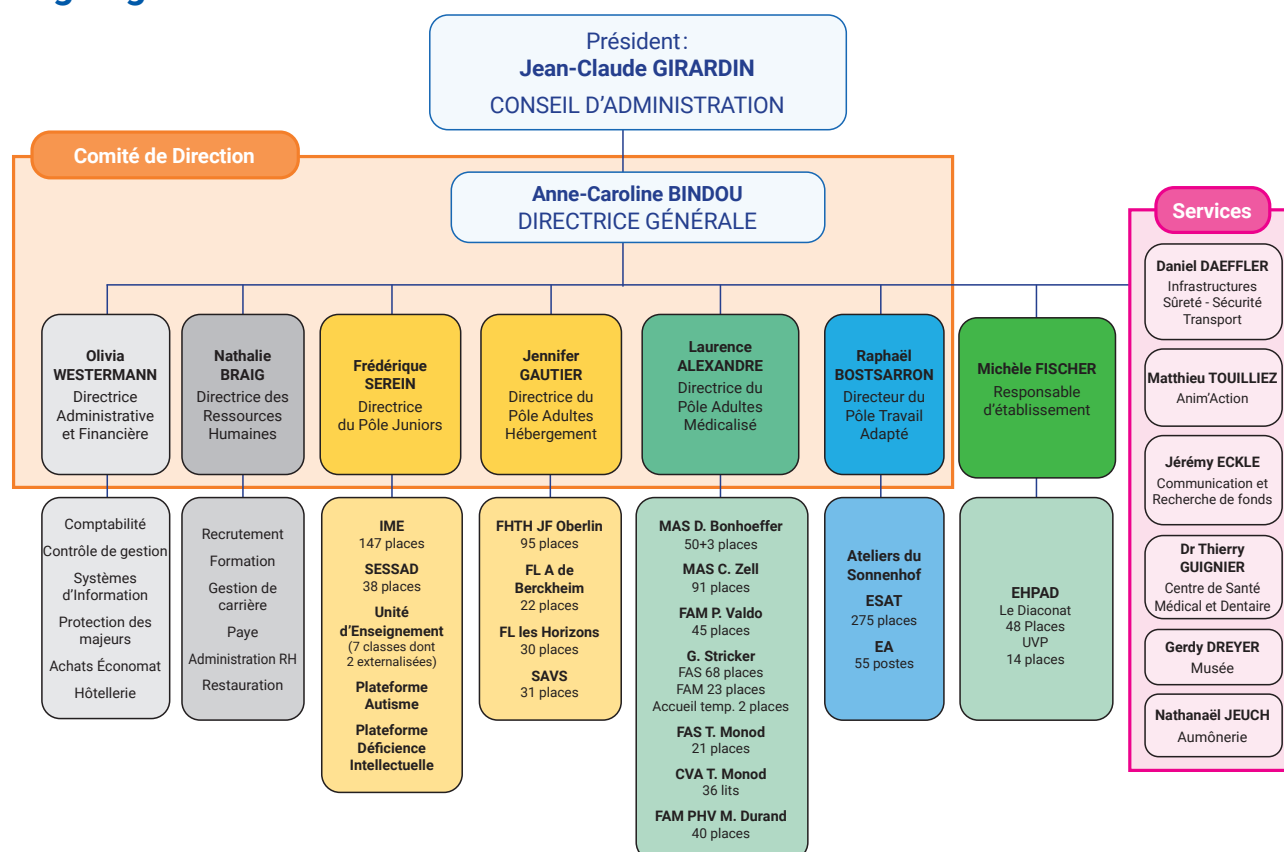
La Fondation fonctionne avant tout grâce à ses ressources humaines. Actuellement, les établissements et services qu'elle gère emploient environ 800 salariés, essentiellement dans les métiers éducatifs (aide médico-psychologique, moniteur éducateur, éducateur spécialisé,...) et soignants (médecins, infirmières, aides-soignantes, psychologues, psychomotriciens, kinésithérapeutes, ergothérapeutes, orthophonistes,...), mais aussi dans les spécialités techniques nécessaires à son fonctionnement (administration, comptabilité, restauration, traitement du linge, entretien et maintenance des bâtiments et des équipements, etc...).



La direction générale

À la tête de la Fondation, la Directrice Générale a pour mission de gérer la Fondation avec l'aide de son Comité de Direction. Elle préside les instances représentatives du personnel. Elle propose les orientations stratégiques et les projets au Conseil d'administration et veille au respect des options éthiques et religieuses de la Fondation.

Organigramme



CVA: Centre de Vacances Adaptées - EA: Entreprise Adaptée - EHPAD: Établissement d'Hébergement pour Personnes Âgées Dépendantes - ESAT: Établissement et Service d'Aide par le Travail - FAM: Foyer d'Accueil Médicalisé - FAM PHV: Foyer d'Accueil Médicalisé pour Personnes Handicapées Vieillesseuses FAS: Foyer d'Accueil Spécialisé - FHth: Foyer d'Hébergement des Travailleurs Handicapés - FL: Foyers Logements IME: Institut Médico-Éducatif - MAS: Maison d'Accueil Spécialisée - SAVS: Service d'Accompagnement à la Vie Sociale - SESSAD: Service d'Éducation Spéciale et de Soins à Domicile



Le siège de la Fondation

Cette équipe resserrée « d'experts » (comptabilité, contrôle de gestion, informatique, achats, ressources humaines, qualité, communication, collecte de fonds, développement, patrimoine...) assiste et accompagne les directeurs de pôles et responsables d'établissements et services.

Les financeurs ont délivré, début 2019, une autorisation de frais de siège, définissant le périmètre d'activité du siège et permettant son financement.







Le mot de la Direction Générale

L'année 2024 clôt notre premier Contrat Pluriannuel d'Objectifs et de Moyen (CPOM) couvrant la période 2020/2024. Signé avec l'Agence Régionale de Santé (ARS) et le Conseil Départemental du Bas-Rhin (CD67), devenu Collectivité Européenne d'Alsace (CeA), **le CPOM a permis d'engager plusieurs chantiers structurants.**

La transformation de l'offre, qui s'est traduite par deux innovations majeures au sein de l'IME : la création d'une seconde plateforme médicosociale, destinée aux enfants souffrant de déficience intellectuelle et la création d'une unité d'hébergement à temps complet, qui accueille 365 jours par an, 8 enfants à double vulnérabilités.

En matière immobilière, ces cinq années s'illustrent par la construction à Oberhoffen-sur-Moder, d'un **nouveau bâtiment de 6000m², qui a permis de regrouper les deux anciens bâtiments de la MAS Catherine Zell** et d'y intégrer une extension de 10 places nouvelles, destinées aux adultes porteurs de troubles du spectre de l'autisme (TSA).

En 2024, **deux projets immobiliers destinés aux enfants accompagnés par le Pôle Juniors ont été lancés.** Un projet de construction d'un **nouveau bâtiment pour le secteur 2 de l'IME**, prévu au CPOM, afin d'offrir aux enfants porteurs de TSA accueillis à l'IME, un bâtiment totalement adapté à leurs besoins spécifiques. Le **second projet vise à regrouper au sein de la « Maison de l'autisme », le SESSAD et la plateforme TSA.** L'année 2024 a également nécessité une très forte réactivité et adaptabilité des équipes et des enfants, en raison de la fermeture administrative du bâtiment les Roseaux, accueillant 14 enfants porteurs de TSA, en hébergement complet. Au total ce sont plus de 60 enfants qui ont dû changer de lieu d'accueil.

L'année 2024 a aussi été marquée par l'enchaînement de très nombreux projets, que les équipes ont abordé avec détermination et efficacité. À ce titre, je souligne **la réalisation des évaluations de la plupart de**

nos établissements et services sur la base du nouveau référentiel HAS, qui se sont conclues par de bons résultats globaux. Cela a nécessité un travail important pour l'ensemble des équipes, afin d'assimiler les exigences de ce nouveau référentiel, fortement orienté **sur l'autodétermination des usagers et la preuve de toutes les actions réalisées**.

Le Pôle Travail Adapté a également obtenu en 2024, le niveau « maîtrisé » lors de l'évaluation de sa contribution au développement durable, au regard de la norme ISO 26000.

Autre projet très structurant, le **changement de logiciel de gestion du Dossier Usager Informatisé (DUI)**, afin de s'adapter aux nouvelles exigences réglementaires.

S'agissant du recrutement, bien que les difficultés persistent, nous avons pu attirer en 2024 de nombreux professionnels, qui témoignent de leur joie d'avoir rejoint le Sonnenhof.

Dans ce contexte, la Fondation a fait le choix de proposer à ses équipes de nombreuses formations continues qualifiantes. Et certains de nos médecins ont suivi la formation de maître de stage, afin de pouvoir accueillir des internes.

Enfin, l'année écoulée a été riche en émotions, puisque nous avons eu la joie de **célébrer les 10 ans de la MAS Dietrich Bonhoeffer et les 20 ans du FAM Pierre Valdo**.

Pour conclure, le Sonnenhof est fier d'accompagner l'inclusion vers le milieu ordinaire de nombreux enfants et adultes en situation de handicap, de répondre, souvent en urgence, aux demandes de personnes qu'aucun autre établissement n'accepte d'admettre. Le Sonnenhof est un partenaire précieux pour l'ARS, la CeA, la MDPH, l'ASE, l'EPSAN et tant d'autres acteurs. **Toutes ces actions au service des populations les plus fragiles de nos territoires, nous valent d'être reconnus comme l'acteur de référence en Alsace du nord, offrant des réponses adaptées, aux besoins et attentes spécifiques de chaque personne accompagnée.**

Je sais pouvoir compter sur chacun de nos administrateurs et leur témoigne ma profonde reconnaissance pour leur engagement et leur dévouement au service de la Fondation.

Mes sincères remerciements vont également aux équipes, dont l'engagement exceptionnel et le professionnalisme ont pu être constatés à maintes reprises, ainsi qu'aux partenaires sociaux, pour leur engagement à faire vivre un dialogue de qualité. Ensemble nous saurons mener à bien la transformation profonde du Sonnenhof, afin d'atteindre nos objectifs et de nous adapter en permanence aux défis auxquels nous sommes confrontés.

Anne-Caroline BINDOU

Directrice Générale
de la Fondation protestante Sonnenhof

Spiritualité



Service d'aumônerie de l'année 2024

L'année 2024 a été une nouvelle fois une année riche en expériences avec comme vision l'accueil, le partage et l'écoute. C'est véritablement ce qui fait l'essence même du service d'aumônerie: vivre un moment de partage hors du temps, transmettre une parole, être à l'écoute des besoins, des vécus, des situations, dans un contexte de plus en plus difficile.

L'aumônerie peut apporter un soutien, une parole d'encouragement, qui s'inscrit dans le quotidien. Cela passe par la prière avec ceux pour qui Dieu a une place dans leurs vies, cela passe aussi tout simplement par un regard échangé, un sourire, un bonjour, une attention, avec tous les autres.

Ainsi, je pense que l'aumônerie peut toucher bien au-delà de l'accompagnement spirituel des personnes que nous accueillons et qui ne peuvent se rendre par elle-même dans un lieu de culte. **L'aumônerie en 2024 a encore témoigné de cela: favoriser de manière désintéressée des ponts relationnels entre les personnes, offrir l'opportunité de vivre des moments en altérité, en sincérité, dans tout ce qui fait notre humanité.**

Je souhaite débiter ce rapport d'activité en exprimant la reconnaissance car bien souvent nous sommes assaillis, pris par les problématiques et les enjeux du quotidien et nous en oublions cet aspect important. Je peux témoigner qu'il y a beaucoup de reconnaissance à œuvrer pour le bien, pour ce qui est juste, en étant entourés de personnes qui partagent la même vision.

Pour cela, je tiens à remercier **l'Équipe Pastorale Œcuménique (EPO) qui s'investit beaucoup et avec un engagement profond, et à ce titre**



j'aimerais les nommer: Audrey, Cathy, Béatrice, Anne-Catherine, Josiane, Denise, Christine, Élodie, Johann, Céline, Charlotte. Ils font partie des établissements de la Fondation et ont cette mission d'aider à préparer les différents cultes, communiquer sur les moments d'activité de l'aumônerie, accompagner les résidents, et ainsi ils sont porteurs d'un message de paix et d'espérance dans les lieux où ils travaillent, en lien avec l'aumônerie.

Merci aux bénévoles qui donnent de leur temps pour l'accompagnement musical lors des cultes ou dans les groupes de vie: Martine, Jeannot, Clarice et Yvan.

Merci au comité d'aumônerie composé des directeurs de Pôle, membres du conseil d'administration, de l'EPO, qui conseille les aumôniers, et qui est un vis-à-vis précieux pour la mise en œuvre de l'accompagnement des personnes en demande, dans le respect de chacun, et des lois de la République.

Merci à tous ceux, familles, professionnels, amis du Sonnenhof qui prennent conscience de l'importance de la mission de l'aumônerie auprès des plus fragiles et qui la soutienne, en sachant que tout un chacun de nous peut être amené à être ce plus fragile qui a besoin d'un vis-à-vis. Le spirituel touche à qui nous sommes

au plus profond et je constate qu'il y a des enjeux toujours plus importants sur ce plan-là, ici à la Fondation. Cela se traduit par une croissance des demandes d'accompagnement en individuel (entretiens réguliers avec l'aumônier pour 4 personnes, demande de baptême, demande de mariage).

La part collective n'est pas en reste non plus, j'observe une profondeur dans les échanges au sein des moments de partage biblique pour **les résidents du foyer d'Hébergement Oberlin. C'est merveilleux! Les uns prient pour les autres, sont attentifs aux besoins de chacun.**

Par ailleurs, **des demandes ont émergé pour vivre des moments de chants sur les groupes de vie au FAM/FAS G. Stricker et au FAM P. Valdo, ce qui n'était pas au programme d'activités jusqu'ici.** La part des activités (moments de chants, partages bibliques, cultes et célébrations, catéchèse) à destination des résidents se densifie donc encore d'avantage, cela correspond à leurs besoins et attentes, en lien avec leur projet individualisé. Ils ont beaucoup de joie à chanter, à partager des moments les uns avec les autres. La nécessité de prioriser les demandes reste toujours d'actualité. Dans ce cadre, **le contrat en CDD de Carlos BAEZ (collègue aumônier à 20%)** a été prolongé, en lien avec ce développement d'activité. La collaboration fonctionne bien, c'est encourageant d'être une équipe de deux aumôniers, pour répondre aux besoins croissants d'accompagnement.

Cet intérêt se voit aussi lors des cultes communs à toute la Fondation, la chapelle est pleine, les moments vécus sont intenses, beaux, dans le partage et la fraternité les uns avec les autres. Pour certains c'est l'occasion de vivre leur foi à Dieu et dans le partage avec l'assemblée qui se réunit, pour d'autres c'est un moment de joie et de partage en humanité. Face à ce constat, le projet d'extension et de rénovation de la chapelle garde tout son sens. C'est un projet pour lequel nous avançons pas à pas, avec confiance. Les ressources en interne nous permettent d'avoir toutes les compétences nécessaires pour un projet d'une telle ampleur et la relation avec l'architecte chargé du projet est bonne et constructive.

Nous savons que la concrétisation de ce projet prendra encore plusieurs années, merci pour votre soutien à tous les niveaux : financiers, humains, dans la prière. La recherche de fonds reste un enjeu important pour 2025 et les années suivantes.



« De la terre vers le ciel, dans la joie »

De janvier à juin, nous avons poursuivi sur la thématique « De la terre vers le ciel, dans la joie » avec comme perspective à chaque culte de découvrir une case de la marelle (en forme de croix), pour grandir dans la compréhension de qui est Dieu, de son amour pour nous, et de comment le vivre au quotidien. Il apparaît important d'avoir des supports pédagogiques imagés pour permettre aux résidents de mieux saisir et comprendre les vérités importantes sur lesquelles Dieu veut nous éclairer.

Dans cette perspective, depuis septembre nous avons pour thème « La confiance en Dieu dans chaque moment ». De par le contexte difficile et éprouvant que nous connaissons, nous pouvons être encouragés à nous recentrer sur Dieu, lui qui est La source et placer notre confiance en Lui. Le chant de l'année est toujours gestué pour le plus grand bonheur des résidents, et nous utilisons l'image de l'arbre avec ses différentes parties afin de faire un écho aux histoires bibliques racontées.

En effet, le psaume 1 rappelle : « Heureux est celui qui aime, l'enseignement du Seigneur ; et qui le médite jour et nuit. Il est comme un arbre planté près d'un cours d'eau : il produit ses fruits quand la saison est venue, et son feuillage ne perd jamais sa fraîcheur ».



L'EPO a pu suivre une formation sur les figurines bibliques qui a permis d'agrandir la collection (près de 20 figurines supplémentaires) grâce à l'investissement de chacun pour la fabrication. Ces figurines servent lors des cultes pour illustrer les histoires bibliques. Elles ont un peu moins servi en 2024 afin de faire participer les résidents qui prennent plaisir à jouer les histoires bibliques sous forme de saynète.



Nous avons eu la joie que les jeunes de l'atelier Pinocchio et leurs moniteurs fabriquent le puzzle en bois avec les différentes parties de l'arbre (racines, tronc, branches, feuilles, fleurs, fruits).

Atelier Pinocchio



Merci à eux, le résultat est fabuleux et ils peuvent être fiers de contribuer ainsi à l'encouragement des uns et des autres.

Fête annuelle



En termes de célébrations, **les temps forts de l'année ont été le Fête Annuelle du 2 juin, les fêtes des 20 ans du FAM Pierre Valdo et 10 ans le MAS Dietrich Bonhoeffer.** Des moments de joie et de fête où nous avons pu célébrer ensemble, manifester de la reconnaissance. Occasion aussi de rencontrer les familles, les bénévoles, et toutes les différentes personnes qui s'impliquent au Sonnenhof.

Pour la Fête Annuelle, un temps d'ateliers a été organisé à la chapelle pour faire découvrir l'aumônerie et échanger avec celles et ceux qui ont franchi le seuil de la porte. Nous pensons qu'il reste pertinent de proposer ce temps chaque année afin de rencontrer, expliquer ce qui se vit à l'aumônerie et le faire découvrir concrètement aux visiteurs par les animations proposées (chant, histoire avec figurines bibliques, ...).

Nous remercions encore chaleureusement le pasteur Hugo Sonnendrücker qui est venu apporter la prédication lors du culte. Il nous a encouragé à trouver notre repos en Dieu.

Sur le plan des relations extérieures l'année 2024 fut prolifique en termes de projets et de relations. Le travail en commun avec les collègues pasteurs du consistoire continue (pastorale, cultes consistoriaux, ...). **À titre d'exemple, cela a donné lieu à un projet de cartes postales de Noël, à destination des résidents qui ne rentrent pas en famille à cette période et qui se retrouvent isolés.** Cette initiative a été portée par Naomi Geyer, pasteur-aumônier à la Casa des lycées d'Haguenau. Les lycéens sont entrés bien volontiers dans cette action solidaire pour témoigner une marque de

Voyage à Taizé

Un autre temps fort a été le voyage à Taizé au mois de mars. Pendant 4 jours nous avons vécu au rythme des prières du matin, du midi et du soir, au sein de la communauté, en partageant de beaux moments avec Dieu et tous ensemble. Nous étions 4 accompagnateurs avec 12 résidents. Les temps conviviaux le soir à Oyak (la cafétéria du lieu) ont réjoui tout le monde et nous avons également pris le temps de visiter les alentours (village médiéval, abbaye de Cluny). Ce type de séjour demande une grande organisation mais selon la demande des résidents nous envisageons de pouvoir les reconduire à l'avenir.



considération, d'affection pour les résidents de la Fondation. Les pastorales des aumôniers du Grand Est ont lieu tous les trimestres, c'est là aussi une occasion d'échanger et réfléchir sur des sujets d'actualité en lien avec nos ministères d'aumôniers. Un groupe sur le secteur Alsace du Nord se réunit en toute simplicité pour partager ensemble sur notre vécu et nos pratiques, j'apprécie ces lieux de ressourcement.

Par ailleurs, le soutien vient aussi des temps de rencontres et prières avec l'association Compassion en Action, ainsi que le groupe Église et Handicap (UEPAL).



Des jeunes ont visité le Sonnenhof en 2024, quelle joie de pouvoir les accueillir. Une vingtaine de jeunes catéchumènes de l'inspection de Bouxwiller sont venus au CVA Théodore Monod pour découvrir le centre de vacances, apprendre à connaître les résidents. Des jeux pour sensibiliser au handicap ont été proposés, et la journée s'est conclue par une célébration commune.

En septembre, nous avons eu la joie d'avoir la visite de deux membres de la FEP (Fédération de l'Entraide Protestante), occasion de partager et d'échanger sur les outils, les ressources qui sont les nôtres pour transmettre la bonne nouvelle de l'amour de Dieu. Cela montre que les liens et partenariats continuent de se tisser avec la FEP, qui œuvre selon la même vision que nous, en faveur de la dignité humaine, pour une société plus juste et solidaire.



Pour le doyenné de Soultz-sous-Forêts, ce sont quinze jeunes qui sont venus avec leur prêtre et des bénévoles de la paroisse afin de découvrir la Fondation. Je pus leur proposer

un jeu de piste le matin, afin qu'ils aillent à la découverte des différents établissements du site Bischwiller tout en glanant des informations sur les personnes qui y résident, avec aussi un parcours fauteuil pour les sensibiliser au handicap moteur. Ils ont pu faire un tour au musée avec Gerdy, et s'en est suivi un temps d'échange en petits groupes à la chapelle suivi d'une célébration. L'après-midi, ils ont eu la joie de visiter la ferme pédagogique avec les animaux, et l'atelier menuiserie de l'ESAT. Faire connaître l'univers du handicap à la nouvelle génération et offrir l'opportunité de s'ouvrir à la différence comme richesse pour tous revêt toujours un enjeu majeur. Ces jeunes sont peut-être les futures personnes qui s'engageront à nos côtés à l'avenir.



L'Armée du Salut a honoré sa traditionnelle visite du 11 novembre, pour le plus grand bonheur de tous. Le culte avait pour thème : « Je vous annonce une bonne nouvelle ». Le parrainage évoqué l'année passée pour certains résidents qui n'ont plus de famille afin qu'ils puissent recevoir des visites régulières n'a pas encore pu se concrétiser mais cela devrait voir le jour en 2025.

Une journée à Huttenheim, en partenariat avec la PPH (Pastorale pour Personnes Handicapées du côté catholique) a permis à 20 résidents de vivre un temps fraternel. Ensemble vivons la joie et l'espérance était le fil conducteur, avec des ateliers artistiques et une célébration œcuménique pour terminer la journée.



Enfin, deux projets importants ont eu lieu en lien avec le groupe européen Églises et Handicap – Croire Ensemble. **Tout d'abord, le projet « Faisons briller les étoiles de la vie » qui a vu les résidents fabriquer des étoiles à leur image, une célébration en mars témoignant de la particularité de chacun et que nous sommes tous des stars (étoiles),** des personnes merveilleuses, que c'est comme cela que Dieu nous voit.

Ensuite, le projet « Je suis un cadeau » pour sensibiliser et manifester que chaque personne est un cadeau à part entière, une richesse pour la société, et ce quel que soit son handicap. À l'occasion de la journée internationale du handicap, du 3 décembre, les résidents ont fabriqué des boîtes-cadeaux personnalisées qui témoignent que chacun d'eux, personne humaine, est un cadeau : pour soi-même, pour ses proches, pour la société.

Ces boîtes ont été ensuite réparties dans divers lieux publics pendant la période des fêtes afin de porter ce message d'inclusion et d'unité : chaque personne est précieuse, chaque vie est une lumière. Cela s'est clôturé en beauté le 10 janvier 2025 par une célébration au Sonnenhof.

Au mois de novembre, pendant deux semaines j'ai pu accueillir Dominique N., étudiante en Master 2 de théologie pour un stage de découverte. Joie de transmettre mais aussi occasion de questionner les pratiques du service d'aumônerie, et d'être enrichi au moyen de ce regard extérieur.

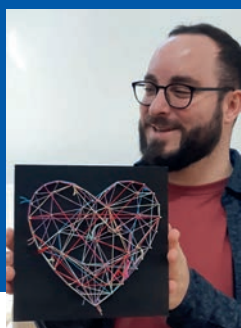
Les cultes du souvenir en mémoire des défunts restent des moments importants pour les résidents et les équipes dans le processus de deuil, chacun peut exprimer un mot s'il le souhaite et à l'occasion de dire au revoir à sa manière. Ce sont des moments où les émotions peuvent être accueillies par les uns et les autres, et une parole d'encouragement peut être posée. Ce n'est pas moins de 12 personnes qui nous ont quitté cette année. En ce qui me concerne, cela est difficile lorsque les décès sont rapprochés, d'autant plus que j'apprends à connaître de mieux en mieux les résidents au fil du temps.

L'année s'est terminée avec les fêtes de Noël dans les établissements. Je suis toujours émerveillé de l'implication des résidents et des équipes au sens large, qui permettent que ces moments soient des temps de célébration uniques et nous orientent vers le vrai sens de Noël.



Le spectacle de Noël de la Fondation a quant à lui vu les résidents du FHTH Oberlin monter sur scène. Merci à chacun d'eux et à leurs accompagnantes pour leur créativité, leur investissement et leur joie à offrir pour tous les spectateurs réunis. Ils nous ont donné l'occasion de réfléchir en profondeur sur la question « Qu'y a-t-il de si spécial à Noël ». Bravo encore à eux et merci Seigneur pour ce temps béni !

Dieu est grand, Dieu est bon, et nous continuerons de le proclamer, car en effet, quel réconfort de s'appuyer sur le Tout-Puissant pour entrer dans les œuvres bonnes qu'Il a préparées d'avance pour nous.



2024, une année riche avec beaucoup de joie, et avec ses défis !
Nous nous tournons vers la suite avec cette parole de la Bible qui nous accompagne : Philippiens 4 verset 13

« Je puis tout par celui qui me fortifie ».

Nathanaël JEUCH

Aumônier de la Fondation protestante Sonnenhof



Ressources humaines

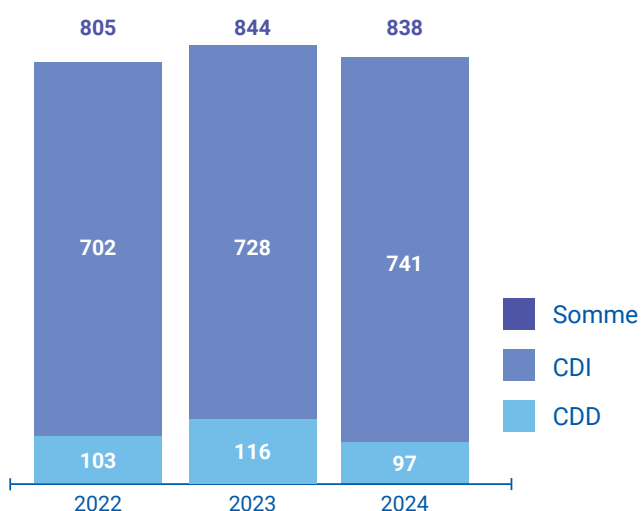
Bilan social RH

La plupart des données chiffrées ci-dessous sont issues du bilan social de la Fondation établi pour l'année 2024.

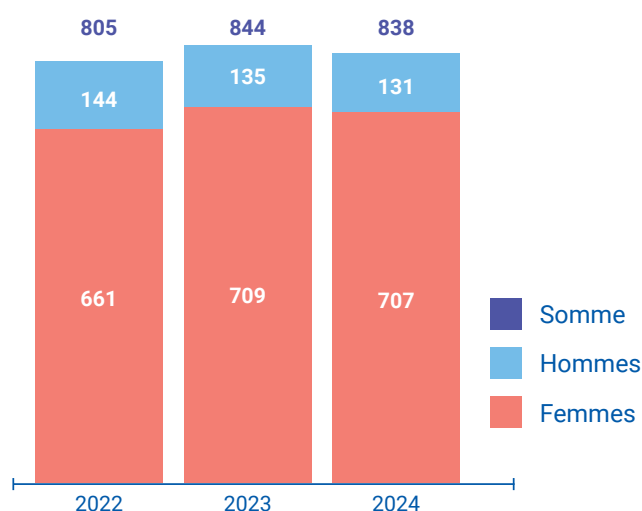
Il s'agit d'un état des lieux de la Fondation sur le plan social qui permet d'apprécier les réalisations effectuées et les évolutions au cours de l'année écoulée.

Emploi au 31/12/2024 (hors Entreprise Adaptée)

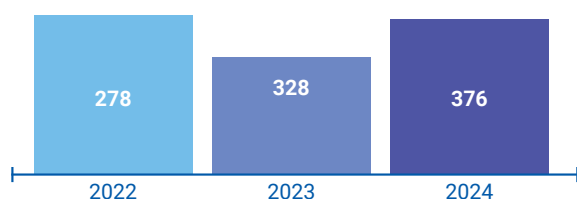
→ Effectif total en nombre



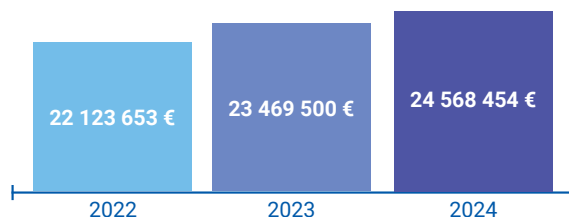
→ Répartition par sexe de l'effectif



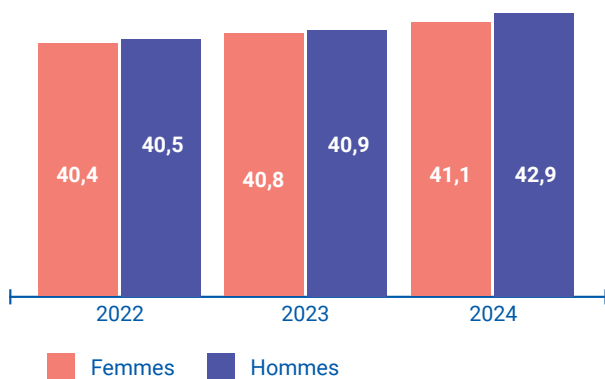
→ Nombre d'embauches CDD/CDI



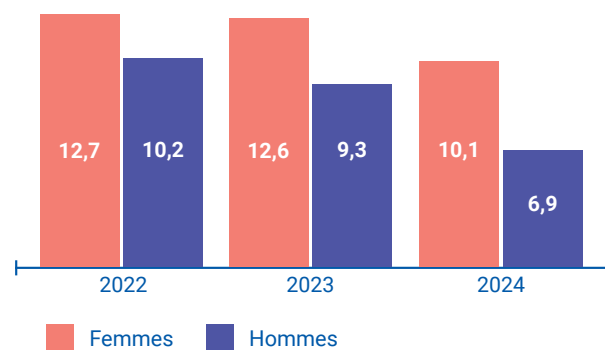
→ Évolution de la masse salariale brute



→ Âge moyen par sexe



→ Ancienneté moyenne des salariés par sexe



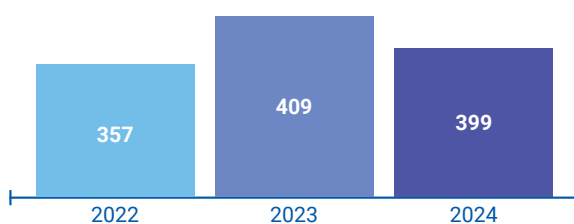
Relations sociales

→ Nombre de réunions avec les représentants du personnel

	CSE Central	CSE établissement secteur handicap	CSE établissement secteur âge
Nombre de réunions CSE	8	11	11
Nombre de réunions CSE dans le cadre de procédures d'inaptitudes		2	0
Nombre de réunions CSSCT	2	4	

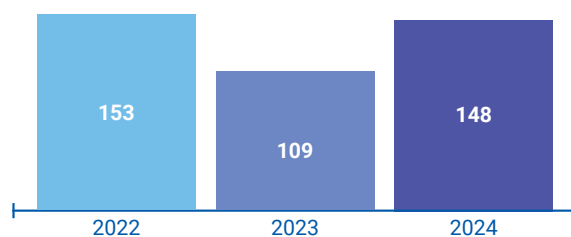
Formation

→ Nombre de personnes différentes ayant bénéficié de formations au titre de la Formation Professionnelle Continue



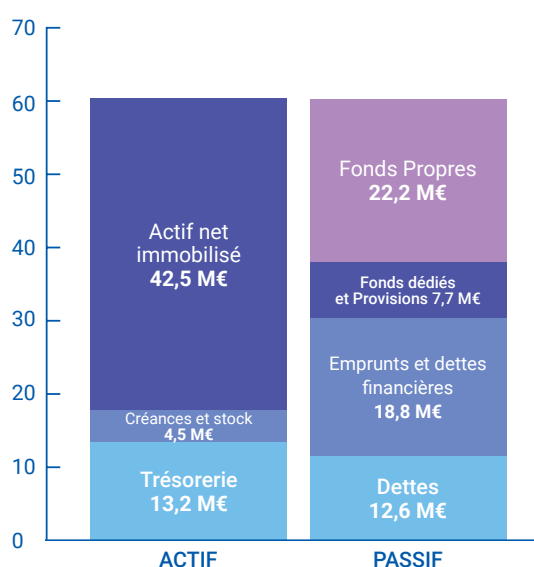
Relations écoles

→ Nombre de stagiaires accueillis



Bilan financier

Bilan 2024 (en M€)



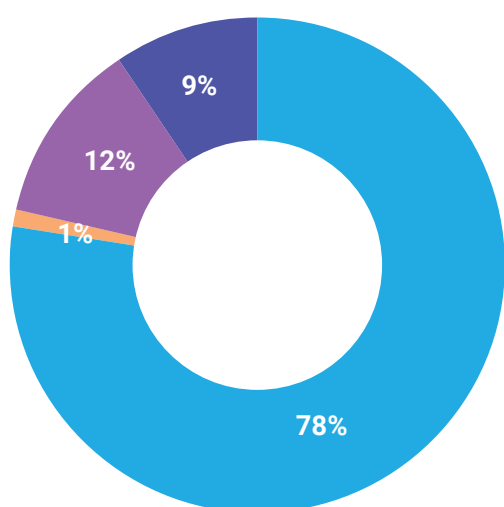
- Les fonds propres diminuent de 3,2 M€ essentiellement du fait du déficit 2024.
- Les fonds dédiés augmentent de 0,3 M€, dont 0,1 M€ de dons pour la Maison de l'Autisme.
- Les emprunts diminuent car nous n'avons pas contracté de nouveau prêt sur l'année 2024.
- L'actif net immobilisé diminue de 0,8 M€ du fait de la finalisation de la construction de la nouvelle MAS C. Zell à Oberhoffen fin 2023 et des amortissements en année pleine en 2024.
- Les créances sont stables par rapport à 2023 (-0,1 M€).
- La trésorerie baisse de 3,4 M€ en lien avec le déficit réalisé en 2024.

Chiffres clés

	2019	2020	2021	2022	2023	2024	Évolution 2023/2024
Bilan (en M€)							
Fonds propres	25,6	27,5	29,1	27,7	25,4	22,2	-3,2
Provisions et fonds dédiés	2,5	4,2	4,3	6,1	7,4	7,7	0,3
Emprunts et dettes financières	10,6	9,3	10,9	20,2	20,0	18,8	-1,2
Dettes	10,9	11,0	12,4	12,4	12,1	11,6	-0,5
Actif immobilisé net	28,3	27,2	31,8	40,7	43,3	42,5	-0,8
Créances	7,0	6,7	5,9	4,9	3,8	3,7	-0,1
Trésorerie	14,3	18,1	18,0	19,9	16,6	13,2	-3,4
CCA	-	-	-	0,1	0,3	0,2	-0,1
Total du bilan	49,5	51,9	56,7	66,5	65,0	60,4	-4,5

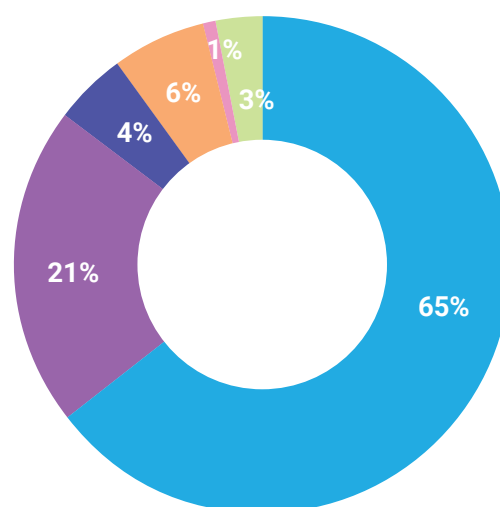
Résultats financiers

Répartition des produits d'exploitation en 2024 Total en M€ : 57,55



■ Concours publics et subvention d'exploitation
■ Chiffre d'affaires Activités commerciales
■ Autres
■ Ressources liées à la générosité du public

Répartition des charges d'exploitation en 2024 Total en M€ : 60,85



■ Dépenses de personnel
■ Dotation aux amortissements
■ Dépenses générales et hôtelières
■ Autres charges
■ Taxes
■ Report en fonds dédiés

	2024	2023	Variation
Produits d'exploitation en M€			
Concours publics et subvention d'exploitation	44,74	43,95	0,79
Ressources liées à la générosité du public	0,57	0,368	0,20
Chiffre d'affaires activités commerciales	6,91	6,81	0,10
Autres	5,33	5,892	-0,56
Total	57,55	57,02	0,53

	2024	2023	Variation
Charges d'exploitation en M€			
Dépenses de personnel	39,33	38,08	1,25
Dépenses générales et hôtelières	12,72	11,50	1,22
Taxes	2,79	2,72	0,07
Dotation aux amortissements	3,70	3,16	0,54
Report en fonds dédiés	0,57	1,90	-1,33
Autres	1,74	2,10	-0,36
Total	60,85	59,46	1,39

Résultats financiers



- En 2024 le résultat se dégrade de **1 M€** car l'augmentation des coûts de **1,5 M€** n'est pas couverte par la hausse des revenus.
- Les produits d'exploitation** progressent de **0,6 M€** principalement par le biais de l'augmentation des dotations de nos financeurs : **+0,8 M€ soit 1,8%**.
- Les ventes commerciales affichent **0,1 M€** de croissance malgré le contexte difficile de 2024.
- Les charges d'exploitation** progressent de **1,5 M€**, principalement sur les charges de personnel (**+1,2 M€**) et sur les coûts de chauffage et électricité (**+0,3 M€**).
- L'augmentation des charges de personnel provient notamment des oubliés du SEGUR (**0,9 M€**), et de l'occupation de postes vacants en 2024 (**+0,2 M€**).

Chiffres clés

	2020	2021	2022	2023	2024	Évolution 2023/2024
Compte de résultat (en M€)						
Produits d'exploitation	51,4	51,6	55,6	57,0	57,6	0,6
Charges d'exploitation	50,0	52,2	56,7	59,5	60,9	1,5
Résultat d'exploitation	1,4	-0,6	-1,1	-2,4	-3,3	-0,9
Résultat financier	-0,1	-0,1	-0,4	0,0	0,0	0,0
Résultat exceptionnel	0,1	0,4	0,2	0,3	0,1	-0,2
Excédent / Déficit net	1,4	-0,4	-1,3	-2,2	-3,2	-1,0



2.

Les
moments
clés



Pôle Juniors

Ressources Humaines

Les difficultés de recrutement ont perduré en 2024. Nous avons eu en moyenne 5 postes éducatifs vacants, tout au long de l'année.

Nous rencontrons énormément de difficultés à recruter des professionnels ayant une formation d'AES ou d'aide-soignant. Cela impacte le fonctionnement des hébergements, notamment l'hébergement dédié aux jeunes en situation de déficience intellectuelle. Trop souvent, nous sommes dans l'obligation de recourir à de l'intérim, n'ayant plus les ressources suffisantes pour assurer le fonctionnement. Cette situation est compliquée à gérer. La vacance de plusieurs postes éducatifs génère de la fatigue pour les professionnels en poste qui acceptent de remplacer et de prendre des horaires de travail en plus. Nous essayons de limiter le plus possible le recours à l'intérim pour plusieurs raisons. Cela n'apporte pas la qualité d'accompagnement à laquelle les jeunes ont droit, cela épuise les professionnels qui doivent former pour quelques heures de présence des professionnels venant dans le cadre de l'intérim, cela perturbe les jeunes accueillis qui ont besoin de repères et cela dégrade fortement notre situation financière.

Concernant le recrutement des orthophonistes, nous faisons toujours le même constat d'absence de candidature. Les orthophonistes ne sont plus attirés vers le médico-social... En sortant de l'école, elles s'installent en libéral. La même tendance commence à être observée pour les psychologues. Pour apporter une lueur d'espoir concernant le recrutement, nous avons pu recruter en 2024 deux psychomotriciennes, l'une sur l'IME et la seconde sur la plateforme

TSA et le SESSAD précoce, ces deux postes étant restés vacants pendant 3 ans.

Début septembre, une des 3 cheffes de service de l'IME a quitté ses fonctions et nous n'avons pas réussi à recruter. Le poste est resté vacant jusqu'au 3 février 2025.

De nombreuses formations continues et qualifiantes ont été proposées aux équipes du Pôle Juniors. Parmi les formations continues, nous avons proposé à nos professionnels des formations sur l'autisme, l'accompagnement des comportements violents, le PECS, le FALC, le profil sensoriel, l'accompagnement de la vie affective et sexuelle, l'accompagnement de la fin de vie. Concernant les formations qualifiantes, 2 professionnels suivent la formation d'AES dans le cadre de la pro A. Quatre personnes en contrat de professionnalisation AES termineront leur formation en mai 2025. Un cadre du Pôle Juniors suit la formation CAFDES. **Le médecin du Pôle Juniors a suivi la formation de maître de stage afin de pouvoir accueillir des internes en stage. 3 cadres de l'IME ont également bénéficié d'un coaching.**





Fonctionnement

Nombre de jeunes		Entrées	Sorties
IME	Secteur DI	8	8
	Secteur TSA	2	2
	Secteur polyhandicap	2	2
Plateforme DI		12	7
Plateforme TSA		3	1
SESSAD Ried Nord		14	9
Total		41	29

41 admissions ont été effectuées durant l'année 2024. La plateforme DI et le SESSAD Ried Nord fonctionnant sur une file active, nous avons procédé à plus d'admissions pour compenser l'activité faite pour des jeunes qui sont en fin de suivis et qui totalisent peu d'actes.

Temps forts de 2024

Nouveaux outils informatiques

L'année 2024 a été une année riche en temps forts et en nouveautés. Nous avons déployé le 1^{er} juin 2024, notre logiciel Kelio, gérant le temps de travail. Le 15 juillet, les structures du Pôle Juniors ont déployé le nouveau DUI « IMAGO ». Pour ces deux nouveaux outils informatiques, en amont du déploiement, des formations ont été proposées aux professionnels. Le déploiement des outils numériques a été complété par la mise en route du logiciel Adoxia permettant la commande des repas, des produits alimentaires et de divers produits. Chaque professionnel dispose à présent d'une adresse mail professionnelle

À terme, ces outils informatiques vont nous faciliter le travail et permettre une meilleure traçabilité. Mais, il est vrai que pour les équipes, la mise en route de 3 nouveaux outils informatiques a demandé beaucoup de changements dans les habitudes de travail, de temps de formation, d'appropriation des nouveaux outils. Nos équipes ont joué le jeu et se sont montrées motivées pour utiliser ces nouveaux outils.

L'évaluation selon le référentiel de la HAS

Les services d'inclusion et l'IME ont réalisé, en amont de l'évaluation, une auto-évaluation. Cela a permis aux professionnels de s'approprier le référentiel de la HAS, de comprendre les attendus, de repérer les axes d'amélioration et de comprendre l'importance de la traçabilité.

Les services d'inclusion ont eu leur visite d'évaluation le 14 et le 15 octobre, l'IME le 21 et 22 novembre.

Les 2 évaluations ont mobilisé beaucoup de professionnels, ont été source de stress, pas toujours positif, ce que nous regrettons. Néanmoins, nous restons dans la volonté de tirer des enseignements de ces deux évaluations, afin de répondre le plus possible aux attendus du référentiel de la HAS. Nous nous sommes fixés pour 2025 de construire un plan d'action et d'inscrire ainsi les deux structures dans la roue vertueuse de l'amélioration de la qualité.



Fermeture administrative du bâtiment « Les Roseaux »

Suite à la décision de fermeture administrative de ce bâtiment, nous avons dû trouver très rapidement une solution pour reloger les 14 résidents qui étaient hébergés dans ce bâtiment. Cela a entraîné le déménagement de la plateforme DI vers les anciens locaux de la MAS, à Oberhoffen-sur-Moder, le déménagement d'un atelier et d'un



lieu de repas pour les semi-internes et l'installation des 14 jeunes autistes dans deux nouveaux groupes de vie au sein du bâtiment John Bost. Je tiens à remercier les équipes pour leur fort engagement, car nous n'avons jamais arrêté l'accueil d'enfants et en même temps nous avons procédé au déménagement et au réaménagement des lieux d'accueil.

En conclusion, 2024 a été une année très chargée, certains événements étaient attendus, d'autres moins. Tout ceci s'est inscrit dans un contexte de difficultés de recrutement et de difficultés financières. Merci à l'ensemble des professionnels qui ont permis s'assurer la mise en route des projets, la continuité de l'accompagnement dans un contexte particulièrement difficile.

Pôle Adultes Médicalisé

MAS Catherine ZELL



Inauguration de la MAS Catherine Zell

Le jeudi 23 mai 2024, la Fondation protestante Sonnenhof a inauguré la nouvelle Maison d'Accueil Spécialisée Catherine Zell à Oberhoffen-sur-Moder. Cet événement marquant a réuni de nombreuses personnalités et partenaires institutionnels, célébrant ainsi l'aboutissement de huit années de travail de réflexion et de coopération.

Un projet de grande envergure

Lors de son discours, Jean-Claude Girardin, le Président de la Fondation a rappelé la portée symbolique de cette inauguration sur un site historique, là même où la Fondation a vu le jour il

ya 149 ans. Il a souligné la continuité de l'œuvre initiée par les Diaconesses de Strasbourg en 1876, en adressant un hommage particulier à Sœur Anne-Marie, dernière diaconesse à avoir travaillé au Sonnenhof. La création de la nouvelle MAS, fruit de réflexions et de recherches de financements, s'est déroulé dans un contexte de défis posés par la pandémie de COVID-19 et la guerre en Ukraine. Le bâtiment, dont la construction a été un véritable défi logistique et financier, accueille désormais 61 résidents en internat, 14 nouveaux résidents, et 14 personnes en accueil de jour, offrant à chacun un cadre de vie adapté et respectueux de leur dignité.



Une coopération solidaire

Le discours a mis en avant la coopération entre la Fondation et ses partenaires, notamment l'Agence Régionale de Santé Grand Est (ARS Grand Est), qui a soutenu ce projet ambitieux dans le cadre d'un Contrat Pluriannuel d'Objectifs et de Moyens (CPOM). Cette collaboration a permis de créer 10 nouvelles places et de transférer 4 places du Service d'Accompagnement et de Soins Permanent, répondant ainsi aux besoins croissants des familles et des résidents.

Pour un accompagnement personnalisé

La MAS Catherine Zell accueille des résidents polyhandicapés et des personnes porteuses de troubles du spectre autistique, nécessitant un accompagnement spécifique et des soins renforcés. Le nouveau bâtiment, doté uniquement de chambres individuelles, améliore considérablement la qualité de vie des résidents et des équipes, favorisant ainsi l'attractivité de l'établissement. Le président a exprimé sa gratitude envers tous les acteurs impliqués, y compris le constructeur Demathieu Bard, l'architecte Bruno Laudat, et le cabinet MP Conseil. Il a également remercié la Banque des Territoires et la Collectivité Européenne d'Alsace pour leur soutien financier.

Un projet rendu possible par nos partenaires et financeurs

Virginie Cayré, directrice générale de l'ARS Grand Est en mai 2024, a pris la parole pour exprimer sa satisfaction quant à la réalisation de ce projet. Elle a souligné l'importance de la MAS Catherine Zell dans le paysage médico-social régional, en rappelant que la Fondation protestante Sonnenhof, avec ses 24 établissements et ses plus de 800 salariés, est un acteur majeur du secteur de l'économie sociale et solidaire en Alsace.

Un engagement continu

Le Président a conclu son discours en rappelant les objectifs stratégiques de la Fondation, notamment l'adaptation de l'offre médico-sociale, l'innovation et la création de valeur ajoutée. Il a réaffirmé l'engagement de la Fondation à être un partenaire dynamique des institutions locales et à répondre aux besoins des familles, en restant fidèle à ses valeurs de bienveillance et de professionnalisme.

Cette inauguration marque un tournant dans l'histoire de la Fondation, en offrant un cadre de vie moderne et adapté aux résidents de la MAS Catherine Zell, tout en renforçant la coopération et la solidarité entre tous les acteurs impliqués.



Un voyage musical à Oberhoffen

Le 13 août dernier, les résidents de la Maison d'Accueil Spécialisée Catherine Zell et leurs voisins du Foyer d'Hébergement pour Travailleurs Handicapés Jean-Frédérique Oberlin ont assisté, à domicile, à un concert de musiques traditionnelles béninoises par l'ensemble vocal « EVAS Benin ». Retour sur cette journée exceptionnelle.



Au commencement, c'est une ancienne accompagnante de la MAS, Daisy, qui nous a mis en contact avec **le groupe « EVAS Benin » et leur intermédiaire français Marc qu'elle avait rencontré il y a quelques années au Festival du Houblon à Haguenau.** Cette rencontre l'ayant marquée autant humainement qu'artistiquement, elle a très justement pensé qu'il pourrait en être de même pour les résidents de la MAS Catherine Zell.

Mardi 13 août, le grand jour est arrivé : il est 9h, le service technique et le papa de Michael, venus donner un coup de main bénévolement, sont en train d'installer des tonnelles, des bancs et des tables pour le concert de l'après-midi qui aura lieu sur le parking devant la MAS.

Au même moment le groupe EVAS Benin arrive en bus, et nous sommes quelque peu impressionnés par le nombre de personnes que compte ce groupe. En effet ce ne sont pas moins de 20 artistes chanteurs et danseurs, venus tout droit du Bénin pour leur tournée Alsacienne, qui s'apprêtent à délivrer non pas une mais deux prestations aux résidents afin que le plus grand nombre puisse en profiter.

Notre chef de service est soucieux de savoir si nous avons suffisamment de quoi hydrater toutes ces personnes (car il fait déjà très chaud) mais pas d'inquiétude Jean-Louis, tout est prévu ! Les résidents du groupe Lys ont même passé l'après-midi de la veille à faire pour tout le monde des tiramisus « avec amour » comme dit Philippe, résident du groupe. **Après une petite répétition dans la salle polyvalente, le premier concert du matin peut commencer ! Les résidents et les salariés se sont réunis en nombre pour y participer.**

L'ambiance monte crescendo. Les artistes nous réunissent sur scène pour danser avec eux. C'est un très beau moment de partage auquel nous assistons ! À la fin du concert, nous faisons un petit convoi pour emmener tous

les artistes manger au Festin. Les chanteurs et chanteuses ont accordé aux salariés des cuisines et au personnel venus manger au Festin une démonstration qui a conquis toute l'assistance !

De retour à la MAS, les familles des résidents venus assister au concert commencent à s'installer. Les résidents du FHTH sont également présents et ont ramené un gâteau pour le goûter. Le concert va durer 1h. Les chanteurs ont un répertoire éclectique et nous proposent des musiques aussi bien populaires et festives que lyriques.

Un grand merci à toutes les personnes qui ont rendu cet événement possible, aux accompagnants et accompagnantes de la MAS et tout le personnel présent ce jour-là pour accompagner les résidents, à Fanny la directrice de l'établissement, à Léonie la secrétaire pour ses magnifiques photos, au service technique pour l'installation des tonnelles et au papa de Michael venu les aider bénévolement, à Jean-Marc Siat et son équipe d'avoir accueilli le groupe EVAS Benin le midi au Festin, et à toutes les familles des résidents présentes qui sont venues partager ce moment avec eux. Ce fut l'occasion pour nous de découvrir un peu de leur patrimoine culturel, si bien représenté à travers leurs magnifiques voix. Malgré la chaleur, nous avons passé un très beau moment, aussi bien pour les résidents, que pour leurs proches et pour les salariés.



FAS/FAM Gustave STRICKER

L'année 2024 a été marquée par de nombreux moments de partage, d'évasion et de convivialité au FAS/FAM Gustave Stricker. Grâce à un programme varié d'animations et d'activités adaptées, les résidents ont pu profiter d'instantanés privilégiés, favorisant à la fois le bien-être, la créativité et l'inclusion. Des rendez-vous hebdomadaires, comme les séances de gym douce, la pétanque d'intérieur et les après-midi au bar ont rythmé le quotidien, tandis que des événements exceptionnels ont offert de véritables parenthèses de joie et de découverte. Sorties en montagne, concerts, ateliers gourmands ou encore semaines thématiques ont permis à chacun de s'épanouir et de créer des souvenirs précieux. Retour sur ces moments forts qui ont marqué l'année !

Le Social Bar du Stricker



Le Social Bar est un projet ancestral dans notre établissement. Depuis des décennies, il répond à plusieurs objectifs clés de l'accompagnement des personnes accueillies. Les diffusions musicales se veulent intergénérationnelles au Foyer d'Accueil Spécialisé / Foyer d'Accueil Médicalisé Gustave Stricker.

Un Social Bar, c'est quoi ?

Favoriser la rencontre, les interactions. C'est un bar où l'on ne vient pas nécessairement avec ses amis. On peut y venir seul et se faire de nouveaux amis. L'activité du bar est essentiellement basée sur la danse. À chaque fin de séance festive, une collation est offerte contre une petite participation financière symbolique à hauteur de 50 centimes. Elle permet à cette animation d'avoir une autogestion financière et favorise une forte interaction sociale et éducative entre les résidents qui viennent passer du bon temps ensemble. Le Social Bar dans notre établissement est un remède contre l'anxiété, le stress, la déprime, contre certaines difficultés relationnelles et parfois contre le manque de confiance et d'estime de soi. Les résidents surmontent grâce à cela certains problèmes de timidité, de difficultés à gérer les émotions, les énergies.

Un bar social à plusieurs degrés

Le bar est une réelle arme pour lutter contre une forme d'isolement et le contre manque d'interactions sociales résiduel de la période du Covid-19. Par mesure de protection durant la pandémie, le bar n'était plus situé dans notre grande salle de loisirs mais dispersé dans chaque groupe de vie. Pour certaines résidents, il est difficile de rentrer en contact avec des inconnus (vous le savez déjà vous-même, chers lecteurs, à votre propre échelle), ce qui nous a conduit à repenser ce projet. Celui-ci s'est donc transformé en un bar convivial, festif dans lequel tout peut être expérimenté comme dans un laboratoire d'idées pour favoriser les interactions entre les résidents et surtout mettre les corps en mouvement.

Lors de cette animation, nous troquons notre casquette d'éducateur pour celle d'agent de convivialité, vecteur du mouvement par la danse car bon nombre de bénéficiaires ont besoin d'un élan procuré par leurs éducateurs du groupe. Cette proximité favorise leur participation active.

Une année rythmée par des activités riches et variées

- **Gym douce:** Tous les jeudis matin, une séance de gym douce est proposée en salle de sport, favorisant la mobilisation, l'assouplissement et le bien-être des résidents.
- **Pétanque d'intérieure:** Chaque mercredi matin, une session de pétanque est organisée en salle de loisirs avec des sets de boules en tissu lestés, offrant un loisir accessible et ludique.
- **Danse-thérapie:** Tous les 15 jours, le vendredi, des sessions de danse-thérapie sont proposées, permettant aux résidents d'exprimer leurs émotions et de développer leur motricité.
- **Animations BAR:** Chaque mercredi après-midi, un moment convivial est proposé aux résidents autour d'un espace de socialisation.



Moments forts et événements spéciaux

- **Sorties montagne en Forêt Noire (janvier, février, mars):** Une quarantaine de résidents ont eu l'opportunité de s'évader en pleine nature et d'apprécier la beauté des paysages hivernaux.
- **Soirée du personnel:** Une soirée d'échange et de convivialité a été organisée, avec la confection d'un couscous maison réalisé par une petite équipe du Stricker dans les cuisines du Festin.
- **Prestation du groupe de musique Anyway:** Tout au long de l'année, les résidents ont pu profiter de concerts en salle de loisirs, à l'occasion du Carnaval, de la Fête de la musique et des fêtes de Noël.
- **Animations tartes flambées:** Un événement gourmand qui a régalé les résidents et les participants de l'ADJ des ateliers mosaïques. Fin avril, 140 tartes flambées ont été préparées et dégustées.
- **Semaine Sports pour Tous (fin juin):** Une semaine entière consacrée à la pratique sportive pour tous les résidents du Stricker, avec des activités variées et adaptées.

Animations estivales et sorties

L'été a été l'occasion de multiplier les escapades et de proposer aux résidents des activités en plein air :

- **Sortie à Yquell:** Découverte d'un site naturel et patrimonial.
- **Sortie au Chemin des Cimes:** Balade immersive dans un parcours en hauteur offrant une vue panoramique exceptionnelle.
- **Deux sorties au Gros Chêne:** Randonnées et pique-niques dans un cadre verdoyant.
- **Sortie à la Montagne des Singes:** Observation des macaques en liberté, une expérience éducative et ludique.
- **Deux sorties Handivoile:** Expérience de navigation adaptée, permettant aux résidents de découvrir les joies de la voile.
- **Deux sorties au parc d'attractions Didiland:** Sensations et divertissements garantis pour les amateurs de manèges.
- **Concert sur écran géant à la chapelle:** Un moment de culture partagé autour d'une retransmission immersive.
- **Sortie au Vaisseau à Strasbourg:** Découverte interactive des sciences et des technologies.
- **Olympiades pour tous:** Organisation d'un événement sportif pour tous les résidents, avec une participation à raison d'un groupe de vie par demi-journée.



FAM Marie DURAND

Le FAM Marie DURAND accueille des personnes handicapées vieillissantes de plus de 60 ans. 40 résidents sont répartis en 4 groupes : les Chênes, La Retraite, L'Âge d'or et les Edelweiss. L'année 2024 est dans la continuité des années post-Covid : énergique, dense et variée.

Soirée tartes flambées avec l'équipe Rugby Club de Haguenau

Grâce à notre animatrice, Sabrina, le partenariat initié en 2023 avec le Rugby Club de Haguenau a pu se poursuivre et s'intensifier. Chaque match est suivi d'un repas partagé avec les joueurs et ces derniers sont venus rendre visite à nos aînés au cours d'une soirée tartes flambées.



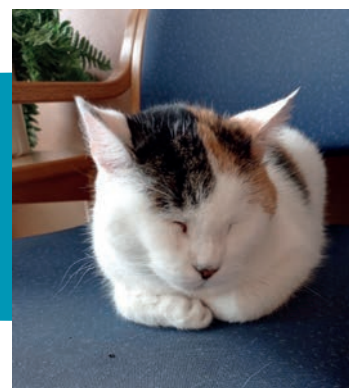
Et nos résidents ont la bougeotte, faisant souvent fi des difficultés à se mouvoir : une journée au Parc de Sainte-Croix de Rhodes (en Moselle), séjour vacances à Annecy (Haute-Savoie), sorties handi-voile à la base de Lauterbourg, participation remarquée à la Fête Annuelle de la Fondation, visites de la maison du Fromage de Munster (Haut-Rhin), de la Cité du Train de Mulhouse et du Ranch des Bisons de Petit Réderching (pays de Bitche).

Il faut préciser que nos résidents ont la forme ! Chaque semaine, dans le cadre des stratégies nationales sport et handicap, sport-santé et bien vieillir, ils suivent avec entrain et plaisir les séances de leur coach Hugo. Et pour bien récupérer, ils peuvent bénéficier depuis cette année du nouveau Thermo-SPA qui permet de prendre un bain à sec et de se détendre par un apport de chaleur et un état d'apesanteur.



Enfin, nos résidents et nos professionnels continuent de se questionner sur des sujets importants, comme ils y sont invités régulièrement. Ainsi, en 2024, le CEVASI (comité Vie Affective, sexuelle et intime) s'est réuni plusieurs fois, poursuivant son objectif de veille et de réflexion collective. Un questionnaire, en FALC et pictogrammes, a été réalisé à l'attention des résidents pour recueillir leurs besoins et questionnements autour de thème ayant attiré à la vie sexuelle et intime. 35 résidents sur 40 ont pris soin de répondre. Les questions du consentement, des différences entre copains, ami(e)s, chéri(e)s, de l'interdit, des pratiques, de l'intimité, de la pudeur sont ainsi ressorties et font l'objet de réunions régulières. Les résidents qui le souhaitent sont invités à participer à ces temps d'échanges.

Sabrina poursuit également toutes les activités de loisir habituelles et notamment celles autour des animaux. Lapins, hamsters, chats sont régulièrement conviés. En sus du chat de la maison – Pistache - qui passe sa vie de groupe en groupe.



Rétrospective des événements marquants au FAM Pierre VALDO

L'été a été l'occasion de multiplier les escapades et de proposer aux résidents des activités en plein air :

Animation musicale et spirituelle « Je chante la joie »

avec Nathanaël et Carlos les aumôniers de la Fondation. Ils viennent sur les groupes de vie, 1 fois par mois pour un moment de chants liturgiques en lien avec les cultes du mois.



Jeux virtuels (OMI-BUDII)

Nous avons fait la demande pour deux démonstrations gratuites de la « table magique ». Cet appareil projette des jeux interactifs et des images dynamiques sur une table ou sur le sol, réagissant aux mouvements des joueurs. Cela permet un travail cognitif, de motricité, d'interactions sociales, de mémoire, d'émotions... Les résidents ont été émerveillés par cette technologie et nous ont encore une fois prouvé qu'ils pouvaient évoluer à travers des jeux selon leurs capacités.

Casque virtuel

Afin de faire connaître à certains résidents de nouvelles stimulations visuelles, nous avons eu ce matériel en prêt durant un mois afin de le tester. Un casque alliant la distraction à la thérapie, grâce à des vidéos sonores autour d'animaux, de paysages.



Jeux Val d'Olympiades

Ils ont eu lieu tous les lundis durant la période estivale. L'été a été marqué par cet événement incontournable. Ces jeux ont demandé de la concentration, de l'observation, de la rapidité. Cette distraction en équipe a donné naissance à une belle solidarité et a permis de cultiver la convivialité, le lien social et les capacités relationnelles. Les résidents ont pu participer à leur échelle au grand événement que constitue les JO !



Fête des 20 ans

Le week-end des 21 et 22 septembre 2024, le Foyer d'Accueil

Médicalisé Pierre Valdo a célébré, tous étendards brandis, son 20^{ème} anniversaire.

Le samedi fut une journée spéciale dédiée aux résidents et bénévoles. Ils ont assisté à la première représentation des Cavaliers du Rêve, un spectacle équestre inspiré de l'époque médiévale. En parallèle, des ateliers de sensibilisation au handicap, à la méthode snoezelen ont été organisés, permettant aux bénévoles de mieux comprendre les défis quotidiens des résidents.

Le dimanche, la fête s'est ouverte au grand public. La journée a débuté par un culte, suivi de trois représentations des Cavaliers du Rêve. Un village médiéval, animé par les Ateliers, les Jardins, la Ferme pédagogique du Sonnenhof ainsi que des artisans locaux, proposait des créations locales et solidaires. Les visiteurs ont également pu savourer un délicieux repas médiéval.

Ce week-end festif n'aurait pas été possible sans l'aide précieuse de la Mairie de Marmoutier, des Cavaliers du Rêve, des nombreux bénévoles et de toutes les équipes du FAM.

Deux journées placées sous le signe de la convivialité et du partage.



Jardin sensoriel

Le projet né en 2021 lors d'une réunion avec le conseil de la Vie Sociale (CVS), commence à voir le jour. Réflexion autour de la végétalisation du patio, de l'aménagement extérieur pour chaque groupe de vie, d'un chemin sensori-moteur. Le projet est de taille, mais permettra la détente et le bien-être pour les résidents accueillis en incluant des temps d'échanges et moments de partage avec nos partenariats.

Animation mensuelle

Comme chaque année, nous continuons d'organiser des animations mensuelles autour d'un thème différent tous les mois. Parmi toutes, la plus significative et imposante en termes de préparation est « le marché de Noël ». Cet évènement riche en émotions, partage et convivialité réunit résidents, familles, partenaires internes et bien d'autres encore. Il s'agit d'un moment unique et mémorable qui clôture l'année en mettant en vente les produits réalisés au mois de novembre et tout au long de l'année.

Les activités au FAS/CVA Théodore MONOD

Les faits marquants 2024

- En février, nous commençons un beau projet avec l'aide de la CEA et grâce à sa subvention « **culture et solidarité** » qui nous alloue la somme de 1 950 €. Nous montons un spectacle d'art du cirque. Pendant 4 mois, nous travaillons avec une circassienne. Ce projet se clôture début juin en présence des représentants de la CEA, de la mairie de Erckartswiller, des familles, des collègues et de tous les résidents du FAS qui se déplacent. C'était un très beau moment de fierté et de convivialité.
- **Les cultes** restent des rendez-vous mensuels attendus par les résidents. Ces moments se sont prolongés durant toute l'année où nous avons travaillé sur une marelle qui était le thème de l'année proposé par le service d'Aumônerie de la Fondation. Et dès que le temps le permettait, nous nous installions à l'extérieur pour profiter du soleil et de la nature.
- **La fête du printemps** a marqué le début d'une nouvelle année au FAS. Nous avons dansé, joué, mangé des beignets et invité d'autres structures du territoire des Vosges du Nord pour accueillir le printemps ensemble. Le printemps nous amène évidemment au potager. On fabrique des maisons pour les oiseaux, on sème des graines et des mangeoires, on embellit l'espace et on en profite un maximum.
- Nous participons au projet « **en partage** » avec l'association « Tôt ou T'art » pour permettre aux structures culturelles du territoire de mieux accueillir les personnes en situation de handicaps. Nous allons expérimenter les ateliers au musée Lalique ainsi qu'au musée du pays du Hanau. Nous en profitons pour aller manger au restaurant tous ensemble!
- En juin, le **festival jazz** s'invite chez nous pour faire participer les résidents à un concert. La représentation a lieu lors de notre fête de l'été. Une réussite! Les musiciens du groupe FUZ4TET viennent en résidence au Centre de Vacances Adapté et font des répétitions avec les résidents pendant 4 jours au mois de mai.
- **Le 9 juillet et le 20 août 2024, nous avons organisé des soirées d'été « tarte flambée ».** Tous les résidents y participent et nous avons invité le village ainsi que les familles. Ces soirées sont animées par des groupes de musique pour une ambiance toujours festive.
- En décembre, la commune d'Erckartswiller nous sollicite pour fabriquer **des Pères Noël en bois**. Tous les résidents mettent la main à la pâte! Le village sera bien décoré.
- Nous finissons l'année en fête avec la **soirée du réveillon Noël et du Nouvel an avec le Centre de Vacances Adapté**. Le 24 décembre, le Père Noël est passé au Foyer et le 31 décembre, une soirée animée par Jeannot Vix a mis l'ambiance.



MAS Dietrich BONHOEFFER

L'année 2024 a été portée par plusieurs événements importants pour la vie des résidents et des salariés de la MAS Dietrich Bonhoeffer :

Les « gros dossiers »

- **Le lancement du nouveau DUI « IMAGO »** avec le démarrage en octobre de la formation du personnel à ce nouvel outil,
- **Le nouveau médecin** a pris ses fonctions début octobre, pour prendre soin des résidents, après des mois de recherches pour succéder au médecin de la MAS présent durant 9 années. Le recrutement se poursuit pour compléter le temps de présence médicale dans l'établissement.
- **L'évaluation externe** en novembre s'est organisée en deux journées intenses pour les professionnels, à rendre compte de la mise en œuvre de notre accompagnement des résidents, avec une réelle prise de conscience de l'engagement sérieux des salariés pour assurer un service de qualité au quotidien : les points forts et les axes d'amélioration sont identifiés, de quoi nous redynamiser pour les années à venir !
- **La reprise du Comité de Pilotage Bienêtre** animé par la psychologue avec la participation d'une douzaine de salariés volontaires.

Le « grand chantier »

- **Les travaux de ravalement de façade (nettoyage et peinture) de l'ensemble du bâtiment** qui ont nécessité durant l'été quelques réorganisations ou aménagements du cadre de vie des résidents durant plusieurs semaines. Résidents et salariés ont été récompensés pour leur patience : le bâtiment est superbe avec son impression d'être tout neuf !



L'investissement « le plus fun »

- **Le vélo – cargo :** la commande de ce superbe équipement est validée en fin d'année car il pourra être financé grâce aux dons spécifiquement fléchés pour la MAS Bonhoeffer pour un montant approchant les 15 000 € ! Ce vélo électrique adapté permettra à des résidents en fauteuils coque de profiter de toutes les sensations de la balade à vélo. Le vélo est équipé d'une plateforme à l'avant pouvant transporter le résident dans son fauteuil ! **Des milliers de MERCI aux donateurs ! Livraison prévue dans 2 mois.**

Les « temps forts de l'animation »



- **Le Sport Santé** en partenariat avec David Arnold depuis le mois d'avril. Intervenant extérieur en sport santé, il propose diverses activités physiques aux résidents, que ce soit en individuel ou en groupe. Il tient compte de leurs capacités et leur propose des activités adaptées, comme par exemple des parcours de motricité, du lancer de balles debout ou en fauteuil, du vélo. Une 1^{ère} pour ce professionnel dans le monde du handicap : expérience réussie pleine de richesse relationnelle. Le partenariat est validé pour une reconduction sur l'année prochaine !

- **Le repas du CVS pour les familles** à la rencontre des professionnels de l'équipe pluridisciplinaire a eu lieu en juin. Les résidents en profitent aussi grâce aux délicieuses tartes flambées du Food Truck Fred's Truck !

- **La flamme olympique des J.O 2024** est passée par Lembach, un village non loin de chez nous, et une quinzaine de personnes (salariés et résidents) de la MAS Bonhoeffer ont pu assister en direct à l'évènement, un moment inoubliable !

- **Le Projet « École Élémentaire Soultz-MAS Bonhoeffer »** est initié par 2 enseignantes soucieuses d'apporter un regard positif sur « la différence ». Le projet repose sur la rencontre des élèves avec les résidents pour ensemble créer un jardin sensoriel dans le parc de la ville, dans le même esprit que le jardin sensoriel de la MAS Bonhoeffer ! Autour de ces rencontres, plusieurs ateliers créatifs seront organisés dans les locaux de la MAS et ses abords. L'animatrice et la psychologue se sont retrouvées sur les bancs de cette école dans le cadre d'une sensibilisation au handicap, dans des mots simples et en toute bienveillance. Malheureusement les lenteurs administratives ont retardé l'avancée du projet. Actuellement nous attendons le retour de la convention signée par le rectorat. Nous sommes impatients de retrouver bientôt ces jeunes élèves !

- **Sortie à Europapark**, tous bien équipés, emmitouflés dans leurs fauteuils roulants ou à pieds, parés pour profiter des attractions (toutes en douceur) et surtout pour le plaisir des yeux à la traversée de ces magnifiques décors ! Merci Europapark de nous avoir invités !



- **Anniversaire de la MAS Bonhoeffer le 17 mars, et le 28 septembre a eu lieu La Fête pour les 10 ans** de l'établissement en présence des familles et amis des résidents, des professionnels de la MAS, de Mme Bindou et M. Girardin, de membres du CODIR et du CA, de bénévoles et de partenaires extérieurs : une magnifique fête à la bonne franquette comme on aime par ici !

- **Une petite pause** bien méritée en fin d'année pour toutes les équipes de la MAS avec le « **Kafee Krentzel** » dédié uniquement aux professionnels. Un temps de partage pour se retrouver sans les résidents autour d'un café, d'une tisane et de petits gâteaux dans une ambiance de musique douce et de lumière tamisée. Un moment pour soi... juste entre nous !





Pôle Adultes Hébergement

Les faits marquants 2024

Les évaluations externes selon le référentiel HAS

L'un des plus grands événements institutionnels de 2024 a été la réalisation des évaluations externes par le cabinet AFRIS-CIFAL, sur l'ensemble des établissements du PAH, en octobre et novembre 2024.

La réalisation de ces évaluations a nécessité la mobilisation de tous les professionnels. Leur investissement est à souligner car les résultats sont largement satisfaisants.

Cette photographie des pratiques va permettre de définir les axes prioritaires de travail pour les 5 prochaines années.

Voici une synthèse des résultats par établissement :

Pour le FHTH Oberlin

Thématiques	La Personne	Les Professionnels	l'ESSMS
Bienveillance et éthique	4	3	3,5
Droits de la personne accompagnée	3,21	4	4
Expression et participation de la personne accompagnée	3,73	4	4
Co-construction et personnalisation du projet d'accompagnement	3,5	3	3,8
Accompagnement à l'autonomie	4	3,5	4
Accompagnement à la santé	3,14	3,75	3,67
Continuité et Fluidité des parcours	3	3,33	
Politique ressources Humaines			3,42
Démarche qualité et gestion des risques			3,24
Moyenne	3,51	3,51	3,7

Légende :

1 : Le niveau attendu n'est pas du tout satisfaisant

2 : Le niveau attendu n'est plutôt pas satisfaisant

3 : Le niveau attendu est plutôt satisfaisant

4 : Le niveau attendu est tout à fait satisfaisant

* : Le niveau attendu est optimisé

Pour les Foyers Logements Amélie de Berckheim et Les Horizons

Thématiques	La Personne	Les Professionnels	l'ESSMS
Bientraitance et éthique	4	4	3,75
Droits de la personne accompagnée	3,74	4	4
Expression et participation de la personne accompagnée	3,79	4	
Co-construction et personnalisation du projet d'accompagnement	3,92	4	3,6
Accompagnement à l'autonomie	4	4	3,33
Accompagnement à la santé	3,61	4	3,67
Continuité et Fluidité des parcours	3,25	4	
Politique ressources Humaines			3,75
Démarche qualité et gestion des risques			3,25
Moyenne	3,76	4,00	3,62

Pour le SAVS

Thématiques	La Personne	Les Professionnels	l'ESSMS
Bientraitance et éthique	4	4	4
Droits de la personne accompagnée	4	4	4
Expression et participation de la personne accompagnée	4	4	
Co-construction et personnalisation du projet d'accompagnement	4	4	4
Accompagnement à l'autonomie	4	4	4
Accompagnement à la santé	4	4	3,67
Continuité et Fluidité des parcours	4	3,89	
Politique ressources Humaines			3,92
Démarche qualité et gestion des risques			3,38
Moyenne	4	3,98	3,85

Ces résultats sont le fruit du travail collectif autour de chacun des résidents, dans le respect des droits fondamentaux.

Le travail est perfectible mais les actions sont engagées, et l'investissement de tous permettra de répondre aux attentes et aux besoins des personnes accueillies. C'est là que se situe le cœur de notre métier.



Les actions éducatives et de loisirs de 2024

Un des grands axes de l'accompagnement en Foyer logement et en FHTH est de favoriser la socialisation et l'inclusion à travers des loisirs ou encore des supports culturels.

Comme chaque année, les professionnels ont fait preuve d'inventivité et ont été force de proposition pour faire découvrir de nouvelles choses aux personnes accueillies sur le Pôle Adultes Hébergement.

À ce titre, de nombreuses sorties culturelles et de loisirs ont été réalisées :

- Le chemin des Cimes à Drachenbronn
- Les marchés aux puces des environs
- Des sorties cinéma
- Des sorties piscine
- De nombreux concerts : Frédéric François, Vitaa, Robin Léon...
- Le parc de Sainte-Croix
- Les sorties restaurant

Le FHTH J. F Oberlin

La période de vacances estivales est souvent très attendue mais les tarifs des séjours adaptés très élevés ne permettent pas à toutes les personnes accueillies de partir en vacances.

C'est à ce titre que les professionnels du FHTH organisent plusieurs séjours afin de permettre au plus grand nombre de s'éloigner du lieu de vie habituel durant l'été.



L'Ardèche (Domaine de Chadeyron à Lagorce) du 10 au 17/08/2024

C'est dans un domaine de 40 hectares naturel et sauvage, que le Camping de Chadeyron, situé sur une petite colline bénéficiant d'un magnifique panorama, a accueilli les résidents du FHTH. C'est un endroit calme, idéal pour se ressourcer et le point de départ de différentes randonnées. Il est aussi équipé d'une jolie piscine à débordement, chauffée, avec toboggan aquatique, ainsi que de nombreuses animations en soirée.

Le logement sous forme de bungalow a permis à chacun de garder son intimité tout en partageant des moments en tout petit collectif.

Les randonnées, les sorties culturelles et la découverte de la région ont rythmé cette fabuleuse semaine.

Détente à Center Parcs du 1^{er} au 5 juillet 2024

Nos travailleurs ont besoin de se ressourcer et de prendre soin d'eux. C'est à ce titre, que les éducateurs leur ont proposé un petit séjour de 4 jours à Center Parcs - Domaine des trois Forêts. La location de cottages permet à chacun de bénéficier d'un espace d'intimité et de partager des moments en petit collectif. Au programme, repos, détente, balades, et petits repas entre collègues. C'est donc une expérience ressourçante au milieu des sapins et à proximité que les résidents ont pu expérimenter. Les soirées pizzas, les repas confectionnés par le groupe, les soirées jeux, les après-midi pétanque, ont été des moments précieux qui ont permis à chacun de s'évader du quotidien.



Séjour Nouvel an : Senones du 28 décembre 2024 au 4 janvier 2025

Parce que le moment des fêtes de fin d'année peut également être difficile pour certains résidents, cette année, une initiative des professionnels a permis à quelques résidents d'aller fêter Nouvel an, loin des groupes de vie. Ainsi, 10 résidents accompagnés de deux professionnels ont pu aller visiter les Vosges, fêter nouvel an en petit comité et se reposer.

Un petit chalet au cœur des Vosges, pour se ressourcer et attaquer 2025 avec des souvenirs joyeux de 2024, rien de mieux.

Les actions de prévention sur du PAH

Courant 2024, un projet conjoint avec l'ESAT et le centre d'addictologie de l'Hôpital d'Haguenau a permis à une partie des usagers du SAVS, des foyers logements et du FHTH de se rencontrer autour du thème des addictions. Avec le concours de l'infirmière de l'ESAT et d'une des psychologues, en lien avec une infirmière du CSAPA, les usagers se sont réunis autour d'un jeu de société « Bustourisk ». Des professionnels de tous les établissements du PAH se sont joints à l'expérience et ont pu se pencher sur cette thématique récurrente dans notre pratique professionnelle. Des actions de formation doivent être mises en place au sein du service d'addictologie afin de permettre aux professionnels de l'accompagnement de gérer au mieux les addictions (tabac, alcool, jeux...), de les repérer et de mettre en œuvre des outils adaptés pour aider les personnes accueillies à les combattre.





Les faits marquants de l'année 2024 du PTA

Le Pôle Travail Adapté s'appuie sur ses deux structures que sont l'ESAT et l'Entreprise Adaptée pour permettre à chacun de s'épanouir par le travail dans un poste adapté à ses compétences et son handicap. Prenant en compte les évolutions réglementaires et adaptant son offre face à certains secteurs d'activité en crise, le PTA a mené plusieurs projets de front en 2024 pour continuer à assurer un accompagnement de qualité tout en consolidant ses résultats économiques.

L'année 2024 aux Ateliers du Sonnenhof a évidemment été marquée **par l'évaluation de la qualité de l'accompagnement médico-social de l'ESAT**. Cette évaluation a été réalisée fin novembre 2024 sur la base du nouveau référentiel de la Haute Autorité de Santé. Un important travail de préparation a été effectué, impliquant les équipes de professionnels et les travailleurs. Un séminaire de toutes les équipes ESAT en octobre a permis un travail par groupes et des restitutions collectives sur l'ensemble des thématiques. Cette auto-évaluation a permis d'identifier plusieurs points forts, mais aussi quelques axes

d'amélioration. L'évaluation est arrivée aux mêmes conclusions, en octroyant à l'ESAT de très bons résultats. Le travail menant à une meilleure accessibilité des informations et documents, en particulier grâce à la méthode FALC (Facile A Lire et à Comprendre) ainsi que l'organisation des CVS (Conseils de Vie Sociale) ont été particulièrement appréciés par les évaluatrices, montrant que l'ESAT s'inscrit parfaitement dans le concept d'autodétermination des travailleurs.



Mise en place du nouveau logiciel DUI

Toujours à l'ESAT, la mise en place du nouveau logiciel DUI (Dossiers Usagers Informatisés) IMAGO a représenté un changement majeur au courant de l'année 2024. Ce nouveau système va permettre une meilleure traçabilité de l'accompagnement dans son ensemble, tout en sécurisant le stockage des données concernant les travailleurs.

Forum « Prends soin de toi »



Les travailleurs ESAT ont l'opportunité de participer à de nombreuses actions de sensibilisation proposées par le service médico-social. À titre d'exemple, en octobre, l'organisation **du forum « Prends soin de toi »** a permis aux travailleurs de Bischwiller et Oberhoffen d'être sensibilisés par des professionnels internes et extérieurs à l'ESAT à des notions telles que la nutrition, la prévention dentaire, l'hygiène des mains ou encore l'activité physique.

Au-delà des sessions réglementaires liées à la sécurité, la formation des travailleurs ESAT a particulièrement été orientée vers **la thématique de l'autodétermination en 2024**. D'abord par des modules permettant à chacun de bien comprendre comment se concrétisait ce concept au quotidien. Mais aussi par une formation spécifique aux membres élus du CVS, afin de proposer des outils utiles à l'expression de chacun et au partage avec l'ensemble des travailleurs. **Par ailleurs, l'impact du Plan de Transformation des ESAT, de la loi pour le plein-emploi, ainsi que le nouveau règlement de fonctionnement en FALC ont été présentés à l'ensemble des travailleurs** au cours de sessions permettant l'échange avec les professionnels.

L'ESAT a également mis en place deux nouvelles dispositions réglementaires : **une mutuelle obligatoire pour les travailleurs, ainsi que la prise en charge partielle des frais d'abonnement de transport en commun.**

Les actions d'inclusion vers le milieu ordinaire ont permis en 2024 à 68 travailleurs ESAT de découvrir le monde de l'entreprise (visites, stages, Mises À Disposition, DuoDays, prestations extérieures). **Et 2 travailleurs ont signé un CDD ou CDI au courant de l'année.**

Concernant la prévention de la santé au travail, l'étude de l'ergonomie des postes du PTA a abouti en juin 2024 par la constitution d'un plan d'action qui a déjà commencé à être mis en œuvre. Le Document Unique d'Évaluation des Risques Professionnels (DUERP) est quant à lui déployé sous son nouveau format dans l'ensemble des ateliers. **Par ailleurs, la nouvelle commission « instance mixte » prévue dans le Plan de Transformation des ESAT** a vu le jour, permettant de traiter des sujets identifiés par les travailleurs concernant notamment la santé au travail, l'hygiène et la sécurité.

Pour ce qui est de l'Entreprise Adaptée, les Ateliers sont partie prenante d'un travail transverse porté par l'UNEA (Union Nationale des Entreprises Adaptées) visant à structurer l'accompagnement socio-professionnel des salariés et échanger les bonnes pratiques entre établissement. Tous les salariés ont été rencontrés pour faire le point sur leur projet professionnel et leur besoin d'accompagnement spécifique. Pour permettre la traçabilité de ce suivi après des financeurs et valoriser l'accompagnement réalisé auprès des salariés, **l'Entreprise Adaptée s'est dotée du logiciel E Form Adapt**. À terme, il permettra également une gestion optimale des emplois et compétences au sein de l'entreprise. Ainsi chaque salarié pourra évaluer sa montée en compétences professionnelles et être acteur de son parcours professionnel à moyen ou long terme qu'il se projette au sein de l'EA ou en entreprise classique.



Au niveau de l'activité commerciale, de nouveaux outils de suivi, en collaboration avec le contrôle de gestion, permettent de proposer aux clients des produits et services au meilleur prix, tout en garantissant l'équilibre économique indispensable à la pérennité de l'ESAT et de l'Entreprise Adaptée.

Dans une logique d'amélioration continue des processus et de maîtrise des flux logistique, il était devenu indispensable de faire évoluer le logiciel de production et gestion commerciale, qui n'avait pas connu de mise à jour depuis 10 ans. **Le Pôle Travail Adapté a ainsi adopté la dernière version de SAGE**, offrant des fonctionnalités plus performantes en matière de gestion des ventes, de suivi des stocks et d'analyse financière.

L'année 2024 affiche une croissance globale de 2% du chiffre d'affaires par rapport à 2023,

portée notamment par les activités espaces verts et menuiserie, ainsi que les résultats solides de la jardinerie. La sous-traitance industrielle présente une dynamique plus contrastée selon les ateliers, du fait notamment de la baisse d'activité de nos clients liés au bâtiment. L'équipe de l'Entreprise Adaptée détachée au sein de l'usine CAF a cependant su répondre à une croissance de la demande du client. Le développement de la gamme de production propre, dont les ventes représentent désormais 15% du chiffre d'affaires, s'est poursuivi. **Un espace dédié à la présentation des produits a d'ailleurs été aménagé au sein de la jardinerie, permettant aux clients de pouvoir profiter du savoir-faire des ateliers et renforçant ainsi notre contribution à la vente en circuit court.**



Le travail de développement de la notoriété des Ateliers a également continué en 2024.

Le déploiement de la stratégie digitale s'est poursuivi : présence régulière sur les réseaux sociaux, notamment LinkedIn pour le contact avec les clients professionnels, et Facebook à travers la page de la Jardinerie remise au goût du jour. Le site Internet des Ateliers reste par ailleurs un contributeur important au flux de demandes de devis traitées par le service commercial. **Le nouveau flocage des véhicules des équipes Espaces Verts permet d'afficher fièrement les couleurs de la Fondation partout où les équipes interviennent et a déjà permis un grand nombre de nouveaux contacts clients.** Les différents partenariats que la jardinerie entretient avec plusieurs restaurants strasbourgeois, des écoles, ainsi que la présence sur plusieurs salons locaux pérennise par ailleurs notre ancrage local et la notoriété régionale de l'enseigne.

La participation à des réseaux d'entreprises tels que RESILIAN ou le Cercle des Partenaires de la CCI permet de renforcer la présence des Ateliers au sein du tissu économique local et faire connaître les nombreux savoir-faire des travailleurs. Enfin, notre participation au marché de Noël de Strasbourg, avec la mise à disposition d'un chalet pendant quatre jours place Kléber, a été une belle opportunité pour renforcer notre positionnement en tant qu'acteur de l'Économie Sociale et Solidaire et accroître la visibilité de la Fondation auprès du grand public.

En termes d'investissements, la jardinerie a bénéficié du renouvellement d'une grande partie de son mobilier et du remplacement de l'éclairage, permettant d'améliorer la présentation des produits. La gamme d'équipements de l'atelier espaces verts a quant à elle continué à être modernisée, en commençant notamment à remplacer des débroussailleuses thermiques par des modèles électriques, apportant un plus grand confort aux équipes (poids, volume sonore, vibrations). Un broyeur a aussi été acheté, permettant de transformer des déchets verts en copeaux, et évitant ainsi des trajets en déchetterie.

Les Ateliers ont d'ailleurs de nouveau obtenu le niveau « maîtrise » lors de l'évaluation de sa contribution au développement durable au regard de la norme ISO 26000.



Le Diaconat

Toujours avec la même détermination !

L'EHPAD Le Diaconat, fidèle à sa mission d'ajouter de la vie aux jours de ses résidents, s'efforce de créer un environnement chaleureux, bienveillant et sécurisé pour les aînés qui lui sont confiés. Malgré les nombreux défis auxquels nous sommes confrontés, nous continuons à nous réinventer et à nous adapter pour offrir un cadre de vie digne et épanouissant. Cet article explore les différentes initiatives et projets mis en place en 2024 pour améliorer la qualité de vie de ses résidents et de ses collaborateurs.

Les défis de l'EHPAD Le Diaconat

L'EHPAD Le Diaconat fait face à plusieurs problématiques majeures qui affectent son fonctionnement.

Parmi ces défis, on peut citer :

1. L'inflation et la hausse des coûts : L'inflation galopante, la hausse de l'énergie et des matières premières exercent une pression financière considérable sur l'établissement. Ces contraintes financières rendent la gestion quotidienne plus complexe et nécessitent une vigilance accrue.

2. La pénurie de personnel soignant : Le manque de personnel qualifié dans le bassin d'emploi est un problème récurrent. Les difficultés de recrutement et de fidélisation des professionnels de santé sont exacerbées par le manque d'attractivité des métiers en EHPAD. Cette situation entraîne des tensions et des difficultés de remplacement.

3. L'engagement diaconal : Malgré ces obstacles, l'EHPAD Le Diaconat reste fidèle à sa mission diaconale, qui consiste à offrir un accompagnement bienveillant et respectueux aux résidents.

La philosophie du soin au Diaconat



L'EHPAD Le Diaconat met un point d'honneur à différencier « faire le soin » et « prendre soin ». L'établissement s'engage à offrir des soins respectueux du rythme et de la dignité des résidents, en mettant l'accent sur l'écoute attentive et l'accompagnement social et humain. La bientraitance est au cœur de cette démarche, visant à offrir à chaque résident un parcours de vie digne et respectueux.

La philosophie du projet d'animation au Diaconat

La philosophie du projet d'animation repose sur plusieurs principes essentiels visant à améliorer la qualité de vie des résidents, à stimuler leur bien-être physique et mental, et à favoriser leur autonomie dans la mesure du possible.

Voici les grands axes qui structurent cette philosophie :

- Respecter de la dignité et de l'autonomie des résidents
- Créer du lien social et lutter contre l'isolement

- Stimuler la mémoire et les capacités cognitives
- Favoriser le bien-être physique et émotionnel
- Valoriser la créativité et l'expression personnelle
- Prendre en compte la diversité des résidents
- Collaborer avec les familles et les proches
- Prendre en compte la santé et les pathologies des résidents
- Soutenir l'épanouissement personnel à travers le quotidien

L'EHPAD Le Diaconat veut se donner les moyens de mettre en avant la différence entre « faire le soin » et « prendre soin ».

Quelques exemples d'activités

Les ateliers intergénérationnels : un pont entre les générations

Nous avons poursuivi notre partenariat avec le Haut-Koenigsbourg. Il a donné naissance à des ateliers intergénérationnels sur le thème du **Moyen Âge**, réunissant résidents et enfants du Centre d'animation sociale et familiale (CASF) de Bischwiller.

La fresque collaborative : ce projet artistique, réalisé avec la participation des résidents, des familles, des enfants de salariés, des bénévoles et des salariés, a permis de développer la créativité et de favoriser les échanges entre les générations. La fresque, financée par la Collectivité européenne d'Alsace, les Amis du Diaconat et des dons, embellit désormais le jardin de l'établissement, qui est un lieu de rencontres et de partage.



La fête annuelle et la fresque collaborative: un événement fédérateur

La fête annuelle de l'EHPAD Le Diaconat, qui s'est tenue le **15 juin 2024**, a été un moment fort de l'année. Sous le thème de la fête foraine, cet événement a permis de renforcer les liens familiaux et intergénérationnels. Les jeux d'adresse, la musique, les stands de pâtisseries et les animations ont contribué à créer une ambiance festive et conviviale. Le point culminant de cette journée a été l'inauguration de la fresque collaborative.



L'art-thérapie: un tremplin vers le mieux-être

L'EHPAD Le Diaconat a intégré l'art-thérapie dans son offre d'accompagnement pour les résidents. Cette technique utilise la médiation artistique comme outil thérapeutique, permettant aux résidents d'exprimer leurs émotions, leur vécu et leurs souffrances à travers la création artistique.

Les ateliers d'art-thérapie sont organisés autour de trois grands points: l'expression, la réflexion sur la création et la création artistique elle-même. Elle est comme un tremplin vers les choses enfouies et non exprimées. Les troubles les plus caractéristiques que nous rencontrons chez nos aînés: l'anxiété, les troubles de l'expression, l'altération de la mémoire et de la communication.

Les jeux olympiques en EHPAD: une action sportive

Un concours inter-EHPAD unique en son genre a eu lieu sur le Territoire Nord, réunissant 10 établissements pour une compétition amicale et stimulante. Les résidents se sont affrontés dans six épreuves sportives: lancer de poids, basket, course de relais, lancer de javelot, tir au but et badminton. En amont, nos athlètes, des résidents, se sont entraînés activement, accompagnés d'un coach sportif.

Parallèlement, des activités manuelles ont été organisées pour décorer le Diaconat. Les résidents ont confectionné des drapeaux, des médailles, ils ont donné un nom à leur équipe. Tout cela a créé une atmosphère festive et inclusive. Ce projet visait à promouvoir l'activité physique et la créativité, tout en renforçant les liens entre les résidents et les établissements participants.





La mobilisation nationale « Les Vieux Méritent Mieux ! »

Le 24 septembre 2024, l'EHPAD Le Diaconat s'est associé à la mobilisation nationale « Les Vieux Méritent Mieux ! ». Cette initiative vise à réclamer plus de moyens pour un meilleur accompagnement des personnes âgées et à interpeller les pouvoirs publics sur la nécessité d'une réforme d'ampleur pour le Grand âge.

Près de 50 personnes, résidents, familles, proches, membres du Conseil de la Vie Sociale, professionnels et bénévoles, se sont rassemblées pour clamer ensemble

« Les Vieux méritent mieux ! ». Cette mobilisation témoigne de l'engagement collectif de l'établissement et de ses partenaires pour améliorer les conditions de vie des personnes âgées.



Une nouvelle dynamique de bénévolat

Pour enrichir le quotidien des résidents et diversifier les activités proposées, l'EHPAD Le Diaconat a mis en place une nouvelle dynamique basée sur l'accueil et l'intégration de bénévoles. Les bénévoles jouent un rôle essentiel en offrant des moments de partage et de convivialité, contribuant ainsi à l'épanouissement des résidents et à la lutte contre l'isolement.

L'EHPAD Le Diaconat, malgré les nombreux défis auxquels il est confronté, continue de s'engager avec détermination pour offrir un environnement chaleureux, bienveillant et sécurisé à ses résidents. Les initiatives intergénérationnelles, la philosophie du soin, les événements fédérateurs, la mobilisation nationale ainsi que l'intégration de l'art-thérapie et du bénévolat témoignent de la volonté de l'établissement de toujours améliorer la qualité de vie de ses résidents. Avec obstination et engagement, l'EHPAD Le Diaconat poursuit son œuvre diaconale, débutée il y a plus de trois siècles, pour accompagner ses aînés avec dignité et respect.





Anim'Action



Les activités physiques

Cette année a été marquée par une réorganisation des activités physiques de la Fondation. Autrefois seul enseignant en activités physiques adaptées, Geoffrey Waechter a géré :

- L'éducation physique et sportive pendant le temps scolaire
- Les activités sportives proposées aux résidents par l'intermédiaire de l'ASCL SONNENHOF
- Les activités physiques à destination des établissements
- Les rencontres de loisir ou de compétition

Depuis quelques mois son poste a évolué. Il est désormais référent de la Fondation, des activités physiques et sportives et coordinateur de ces activités.

Pour répondre à une demande de plus en plus forte, un autre enseignant en activités physiques adaptées et santé est arrivé à la Fondation. Il s'agit d'Hugo Aubry qui s'est très rapidement mis à l'œuvre avec de nouveaux projets. Il développe avec succès le Sport – Santé (sur prescription) auprès des résidents qui en ont le plus besoin, avec beaucoup de succès. **Désormais les résidents de Catherine Zell et Marie Durand peuvent aussi profiter des bienfaits de l'activité physique adaptée à leurs moyens.**





La médiation animale

La demande est très forte et les créneaux disponibles de plus en plus rares. La ferme pédagogique est un endroit hors du temps qui permet aux résidents qui bénéficient de prises en charge (en médiation animale ou en Equicie) de profiter pleinement de la présence des animaux.

La ferme pédagogique

La ferme pédagogique accueille aussi le public ordinaire les week-ends pour des visites ou des anniversaires.



Le salon de beauté « L'instant Bien-Être »

Ouvert aux résidents depuis le mois de janvier il rencontre un succès grandissant. Les usagers de la Fondation apprécient d'avoir ce salon adapté à proximité. Il leur permet de bénéficier de l'accompagnement dont ils ont besoin et qu'ils ne trouvent pas en milieu ordinaire.

C'est un lieu ouvert à toute personne en situation de handicap et qui accueille aussi des personnes étrangères à la Fondation mais qui ne peuvent pas accéder aux salons habituels.

Une nouvelle intervenante, Sarah intervient au salon pendant le congé parental de Charlotte, les résidents l'ont rapidement adoptée et sont très satisfaits des soins qu'elle leur prodigue. Le salon de beauté reste donc ouvert et continue de proposer des prises en charge.



3.

Focus sur
quelques
projets



Le projet Chapelle

Notre chapelle est un lieu à part, central au sein de la Fondation, déjà d'un point de vue géographique, mais surtout un lieu important dans le cœur des résidents. Finie d'être construite pendant l'année 1904, depuis plus de 120 ans maintenant elle n'a subi aucune transformation majeure, et a vu bon nombre de personnes, petits et grands, fouler le seuil de sa porte. Lieu de prière et de rencontre privilégié depuis tant d'années, chacun a un ou plusieurs souvenirs en lien avec cet endroit.



Aujourd'hui, nous arrivons à un constat sans équivoque : par la grâce de Dieu, les murs sont devenus trop étroits. Alors même que la plupart des églises se vident, ici au Sonnenhof, nos résidents sont en demande constante de pouvoir vivre des temps de fraternité dans notre belle chapelle, si bien que nous rencontrons des difficultés pour pouvoir accueillir tout le monde.

À chaque célébration, la chapelle est pleine, certains font même plus de 25 km pour venir. Il nous est alors impossible d'envisager d'inviter les familles des résidents ou les personnes de l'extérieur qui aimeraient pourtant vivre avec nous ces moments de partages remplis de joie, et pleins de sens.

Le projet que nous proposons de soutenir est celui de l'extension de la chapelle, qui conservera le bâtiment fondateur et historique de 1904, en y ajoutant des collatéraux, afin de doubler la capacité d'accueil. L'esprit du projet est de mettre en valeur l'édifice principal qui surplombera les collatéraux. La chapelle nouvelle version s'inscrira donc dans son environnement avec des entrées de plain-pied et sera un lieu accueillant pour tous.

La vision est de permettre aux uns et aux autres de se rencontrer en humanité, dans un lieu ouvert, de célébrer ensemble, de partager des moments de vie et de fraternité dans notre monde qui en a tant besoin.

Les espaces seront véritablement adaptés aux besoins, avec les rangements nécessaires. Les aumôniers auront leur bureau accolé à la chapelle permettant ainsi à tout un chacun de venir quand il le souhaite pour se recueillir. Des toilettes seront aménagées pour accueillir dans de bonnes conditions. Un espace traiteur/foyer offrira la possibilité de poursuivre par des temps conviviaux les différents événements qui auront lieu au sein la nouvelle chapelle. En effet, nous voulons également que ce lieu soit un marqueur d'inclusion pour la société car il sera possible d'accueillir des événements extérieurs (cultes en commun avec les paroisses alentour, concerts, expositions, ...) et ainsi favoriser la rencontre avec les personnes en situation de handicap que nous accompagnons. Nous vous remercions d'avance pour votre générosité, pour ce beau projet plein de vie, et plein de sens. La tâche est grande pour le concrétiser, mais avec l'aide de chacun, même petite, nous pouvons accomplir de grandes choses. Nous espérons pouvoir vous convier prochainement à une célébration ou autre événement dans cette belle chapelle.

En attendant, nous continuerons de vous communiquer les avancées du projet étape après étape, pour que vous puissiez en être partie prenante avec nous !



La Maison de l'Autisme : un projet structurant au service des parcours

Une réponse à un besoin territorial majeur

Avec la création de la Maison de l'Autisme à Bischwiller, la Fondation protestante Sonnenhof poursuit son engagement pour un accompagnement éducatif, thérapeutique et inclusif de qualité, en lien étroit avec ses partenaires du secteur sanitaire, médico-social et de l'Éducation nationale.

Ce futur bâtiment, rattaché au Pôle Juniors, rassemblera sur un même site deux structures existante de la Fondation : **le SESSAD et la Plateforme TSA**. Cette organisation vise à garantir une continuité de parcours et un accompagnement adapté, depuis le diagnostic jusqu'au soutien quotidien de près de 50 enfants (en file active) et de leurs familles. L'objectif est de renforcer l'inclusion scolaire et sociale par une meilleure coordination des professionnels et une réponse plus lisible pour les familles.

Un bâtiment pensé pour apaiser et favoriser l'autonomie

Le futur bâtiment, actuellement en phase de conception détaillée, représente un investissement global de **3 millions d'euros**. Il a été conçu selon une approche architecturale centrée sur le bien-être sensoriel des enfants :

- **Espaces de repli** et zones calmes pour prévenir les crises.
- **Traitement acoustique** pour limiter les nuisances sonores.
- **Lumière naturelle adaptée** et repères visuels clairs,
- **Aménagements modulables** favorisant l'autonomie et la socialisation.

Ces choix visent à créer un environnement apaisant et sécurisant, propice au développement des capacités d'attention, de communication et d'autonomie des enfants.

Une ambition collective et inclusive

En 2024, le cap symbolique des **50% de l'objectif de collecte** (de 515 000 €) a été dépassé, grâce au soutien de la Fondation Crédit Mutuel Alliance Fédérale, du fonds de dotation de la Caisse d'Épargne, du Prix Charles Gide, de nombreux donateurs particuliers et l'organisation d'évènements tels que la Marche Gourmande ou la participation à la Fête des Fifres de Bischwiller.

Ce projet illustre pleinement la volonté de la Fondation de promouvoir **une société plus inclusive**, dans laquelle chaque enfant, quelle que soit sa singularité, bénéficie d'un accompagnement adapté pour grandir, apprendre et s'épanouir.





Le nouveau bâtiment de l'IME Louise Scheppler : un chantier porteur d'avenir

Une modernisation au service des enfants et des équipes

Le nouveau bâtiment de l'Institut Médico-Éducatif (IME) Louise Scheppler, à Bischwiller, marque une étape majeure pour le secteur 2 du Pôle Juniors.

Ce projet, d'un montant total de **7,3 millions d'euros TTC**, vise à offrir un cadre de vie, d'apprentissage et de soin à la hauteur des besoins des **28 enfants et adolescents déjà accompagnés** par l'établissement. Le nouveau bâtiment, d'une **surface de 1 727 m²**, abritera des espaces d'accueil de jour, d'internat et d'accueil temporaire, dans un environnement apaisant et fonctionnel.

Une conception architecturale centrée sur le bien-être

Confié au groupement **CBA – OSLO Architectes – SOLARES BAUEN – ESP**, le projet s'appuie sur une conception durable. Les espaces ont été pensés pour conjuguer :

- Des espaces **éducatifs lumineux et fonctionnels**.
- Des salles dédiées à la stimulation sensorielle, aux **apprentissages pédagogiques adaptés** et à la rééducation,
- Un cadre de vie pensé dans les moindres détails, pour le bien-être des enfants, et des adolescents, **répondant à leurs besoins sensoriels spécifiques**.

L'organisation intérieure du bâtiment permettra aux équipes pluridisciplinaires (éducateurs, psychologues, psychomotriciens, orthophonistes) de travailler dans des conditions optimales, favorisant la collaboration et la transversalité des approches.

Un engagement collectif et exemplaire

Soutenu par la **Caisse nationale de solidarité pour l'autonomie (CNSA)** et l'**Agence régionale de santé Grand Est**, ce chantier illustre la capacité de la Fondation à conjuguer **ambition architecturale, rigueur budgétaire et responsabilité sociale**.

Réalisé sur un site en activité, le projet est conduit dans le respect des normes environnementales et de sécurité, sans perturber la vie quotidienne des résidents accompagnés et de leurs familles sur l'ensemble du site.

À terme, ce nouveau bâtiment dont le lancement des travaux sont prévus en août 2025, constituera un **outil moderne et inclusif**, garantissant aux jeunes autistes un accompagnement éducatif et thérapeutique de qualité, au cœur d'un environnement bienveillant et stimulant.



4.

Vous
et Nous



De généreux accordéonistes

Un grand merci à l'Acag Gunstett pour son don intégralement dédié au développement du jardin sensoriel de la MAS Dietrich Bonhoeffer à Soultz-sous-Forêts.

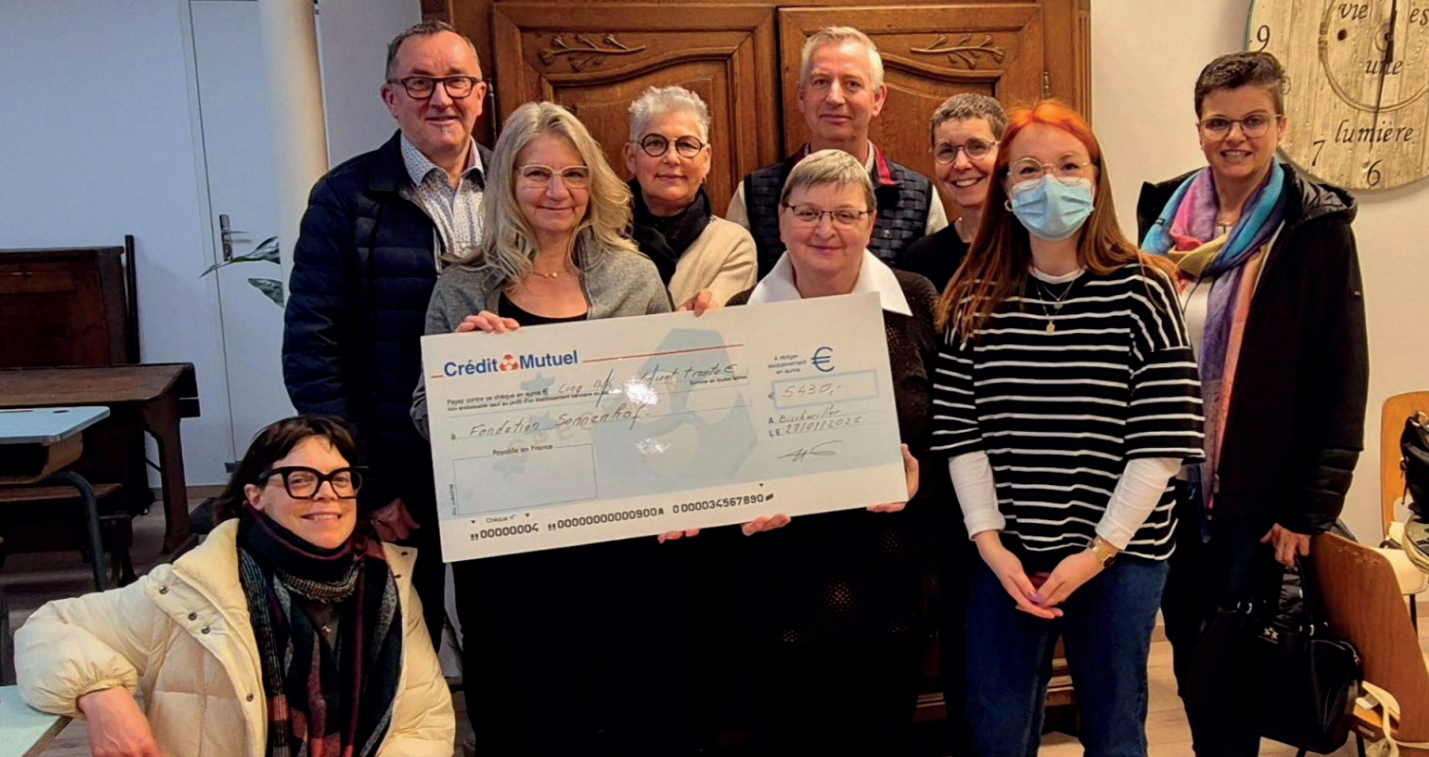
L'Association Culturelle et d'Accordéons de Gunstett a organisé un concert en faveur de la Fondation et nous souhaitons sincèrement les remercier ainsi que les spectateurs présents ce soir-là pour leur grande générosité!

Douce mélodie

Un immense merci au Rotary Club de Marlenheim ! Grâce à leur don généreux, issu d'une série de concerts exceptionnels avec l'Ensemble Langham, la Fondation protestante Sonnenhof va pouvoir concrétiser de beaux projets pour le bien-être des résidents.

L'orchestre de musiciens londoniens Langham de renommée internationale a effectué une tournée alsacienne de quatre dates début juillet. Les concerts ont eu lieu dans les églises protestantes de Sarrebourg, Saverne, Wasselonne et Brumath. Le concert du 4 juillet à Saverne, dédié spécialement au Sonnenhof, fut un beau moment musical qui a rassemblé notre communauté et mis en lumière l'importance de la solidarité locale. L'Ensemble Langham, dirigé par Sir Noël Tredinnick, se produira au temple protestant de Saverne. Ces concerts de musique de chambre furent une occasion unique de soutenir des causes importantes telles que la recherche contre le cancer et l'aide aux personnes en situation de handicap.





La magie d'un Noël solidaire

Le 6 décembre 2024, la soirée « Vin chaud de la solidarité » organisée par le conseil municipal de Scheibenhart a permis de partager un moment chaleureux et féérique autour du sapin illuminé. Vin chaud, bretzels, knacks, chocolat chaud, boissons douces, bredeles et surtout de super décorations du club de bricolage. Le club de bricolage, fonctionnant tout au long de l'année, y a vu une occasion unique de proposer à la vente les décorations de Noël et les bredele préparés avec soin par ses membres.

L'ensemble des ventes sont destinées chaque année à une œuvre caritative : le Sonnenhof a été choisi en 2024 comme bénéficiaire des dons récoltés.

Tout était réuni pour créer une véritable ambiance de Noël. Sans oublier la participation des sponsors et de la communauté, unis pour soutenir une belle cause ! Nous adressons nos plus sincères remerciements à tous ceux qui ont contribué à rendre cette soirée conviviale et solidaire.

Lors de la remise de chèque, les représentants de la commune de Scheibenhart ainsi que les bénévoles du club bricolage sont venus en visite au Sonnenhof ! L'occasion de leur faire rencontrer les travailleurs en situation de handicap de l'Atelier Menuiserie pour un moment d'échanges haut en couleur !

Merci!

À tous les donateurs,
à toutes les entreprises,
à tous les partenaires qui
nous ont soutenu tout
au long de l'année !





L'agenda 2025

14 juin



Marche gourmande pour l'autisme - 2^{ème} édition

Samedi 14 juin 2025 à Bischwiller

15 juin



Fête annuelle de la Fondation

Dimanche 15 juin 2025 à Bischwiller

20 juin

Concert du groupe Gospel Rhymes à l'église protestante (plateau pour le Diaconat)

Vendredi 20 juin 2025 à Oberhoffen-sur-Moder

21 juin



Fête annuelle du Diaconat

Samedi 21 juin 2025 à Bischwiller

et en 2026

La célébration des 150 ans de la Fondation





Nous avons besoin de vous !

La générosité, pour donner vie aux projets

Les dons permettent d'améliorer au quotidien le bien-être des résidents : des séjours, du matériel adapté, de la médiation animale et des projets d'envergure pour faire évoluer notre accompagnement. Le Sonnenhof peut compter sur ses fidèles et nouveaux donateurs !



Un manège pour nos activités équestres

Depuis quelques années la Fondation développe avec ses chevaux, la médiation équine à visée thérapeutique, avec l'aide d'une professionnelle qualifiée pour accompagner les personnes accueillies : c'est l'équicie.

Une nouvelle extension de l'activité équestre est en projet. Pour permettre d'améliorer l'accès à cette discipline, **la Fondation souhaite réorganiser l'écurie en transformant un hangar à fourrages en manège, y intégrer des box, regrouper les activités équestres et augmenter le nombre de chevaux mis à disposition.**

Vous pouvez nous aider en participant au financement de ce projet, afin de permettre aux personnes accueillies à la Fondation de bénéficier d'une activité qui pourra avoir lieu tout au long de l'année, grâce au manège couvert.

Un jardin sensoriel au FAM Pierre Valdo

Le Foyer d'Accueil Médicalisé Pierre Valdo à Marmoutier œuvre à la création d'un jardin sensoriel conçu pour enrichir la qualité de vie de ses résidents, atteints de TSA et de polyhandicap. Ce projet vise à stimuler les résidents tout en améliorant leur bien-être à travers un environnement naturel adapté à leurs besoins. Le jardin sensoriel est né d'un besoin d'améliorer la qualité de vie des résidents du FAM, en stimulant leurs sept sens (ouïe, vue, toucher, odorat, goût, proprioception, sens vestibulaire). **Ce lieu offrira un cadre propice à la détente, à la découverte et à l'épanouissement des personnes en situation de handicap.**





La Maison de l'Autisme

La Fondation a pour projet la construction d'un bâtiment regroupant la plateforme Troubles du Spectre Autistique (TSA) et le Service d'Éducation Spécialisée et de Soins À Domicile (SESSAD).

La plateforme TSA et le SESSAD ne répondent pas non plus aux particularités sensorielles spécifiques des jeunes autistes.

L'objectif est d'offrir un lieu adapté aux besoins spécifiques des jeunes autistes, de permettre aux familles d'y trouver un soutien et des conseils de professionnels, de faire en sorte que tous les professionnels soient géographiquement regroupés dans une même structure pour créer un lieu de référence en matière d'accompagnement des troubles du spectre autistique.

Rénovation de la Chapelle

Le projet que nous voulons porter à vos côtés est celui d'une extension de la Chapelle pour augmenter sa capacité d'accueil, tout en conservant le bâtiment historique. **Ce lieu favorisera pour chacun le vécu d'une relation verticale à Dieu et horizontale aux autres.**

Mais au-delà du lieu de culte, nous voulons aussi faire de la Chapelle made in Sonnenhof, un lieu ouvert à tous, un lieu de rencontre, avec de la vie, de la joie et des activités pour tous, un vrai lieu d'aumônerie.





2 avril 2024

PORTONS TOUS DU BLEU

Pour exprimer
notre soutien envers
les personnes autistes
et leurs familles



SOYONS TOUS
mobilisés

Journée Mondiale de sensibilisation à l'autisme

22 rue d'Oberhoffen 67240 Bischwiller
Tél. 03 88 80 24 00 - www.ateliers-sonnenhof.com

Chaque vie est une lumière



SONNENHOF
FONDATION PROTESTANTE



Réinterprétation de l'illustration originale de Tomi Ungerer, réalisée pour les 130 ans de la Fondation protestante Sonnenhof.

Les actualités du Sonnenhof



Sur Facebook

Retrouvez la page en tapant :
Fondation protestante Sonnenhof

Des petites joies quotidiennes aux grands événements exceptionnels, ne manquez aucune actualité du Sonnenhof.

Vidéos, articles, reportages télévisuels ou radiophoniques, photos, dates importantes et prises de position, tout ce que nous publions sur la page Facebook partage la lumière de ce que nous y vivons !

Retrouvez aussi la page des Jardins du Sonnenhof en tapant **Les Jardins du Sonnenhof**



ATELIERS DU
SONNENHOF

Les Ateliers du Sonnenhof

Tous citoyens, innovants et engagés ! Pour l'insertion socio-professionnelle des personnes en situation de handicap.

Soins de santé mentale - Bischwiller, Alsace - 316 abonnés - 201-500 employés



Sur LinkedIn

Retrouvez la page des Ateliers en tapant :
Les Ateliers du Sonnenhof

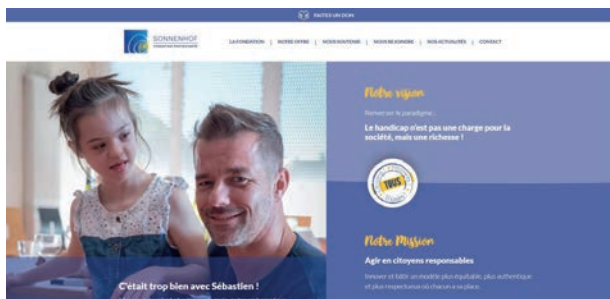
C'est la vitrine des Ateliers sur les réseaux sociaux, elle permet de s'adresser directement aux clients, partenaires et collaborateurs pour les tenir informés des nouveautés du Pôle Travail Adapté.

Retrouvez aussi la page de la Fondation en tapant :
Fondation protestante Sonnenhof



Sur Instagram

Retrouvez la page en tapant :
Fondation protestante Sonnenhof



Sur internet

Retrouvez le site de la Fondation en tapant :
www.fondation-sonnenhof.org

Retrouvez le site des Ateliers en tapant :
www.ateliers-sonnenhof.com

Retrouvez le site du CVA en tapant :
www.vacances.fondation-sonnenhof.org



Sur Youtube

Retrouvez la chaîne en tapant :
Fondation protestante Sonnenhof

Cultes en vidéo, temps festifs, interviews, teasers et vidéos institutionnelles, regardez-les où que vous soyez, d'un site distant ou de bien plus loin encore !



Comment nous soutenir?

Vous êtes
UN PARTICULIER



Faire un don



Faire un legs ou une donation



Donner de votre temps en tant que **bénévole**



Acheter solidaire
auprès de notre ESAT

Vous êtes
UNE ENTREPRISE



Choisir le mécénat d'entreprise



Mobiliser vos collaborateurs



Acheter solidaire
auprès de notre ESAT



Travailler avec notre Pôle Travail Adapté

Par Internet

Faites un don en ligne sur:
Fondation protestante Sonnenhof:
www.fondation-sonnenhof.org/faire-un-don/

Simple et sécurisé!

Par courrier postal

Nom:

Prénom:

Adresse:

.....

Code Postal:

Ville:

E-mail:

.....

Tél.: | | | | | | | | | |

Je soutiens l'extension de la chapelle:

☐ 50 € ☐ 100 €☐ 300 € ☐ Autre montant: €

Je règle mon don par:

☐ Chèque bancaire*

□ Espèces

☐ Chèque postal

☐ Virement**

* Vous pouvez régler par chèque à l'ordre de la Fondation protestante Sonnenhof

** Par virement bancaire à l'ordre de:
Fondation protestante Sonnenhof

IBAN: FR7615135090170800181695691

BIC/SWIFT: CEPAFRPP513

☐ J'accepte de recevoir les informations concernant la Fondation protestante Sonnenhof par courrier électronique.

En application de la loi Informatique et Liberté du 6 janvier 1978, ces informations sont nécessaires au traitement de votre demande et à l'envoi d'informations ultérieures. Les catégories de destinataires sont la Fondation protestante Sonnenhof, ses différents établissements et ses partenaires contractuels. Vous bénéficiez d'un droit d'accès et de rectification des données vous concernant.



Rapport d'Activité 2024

de la Fondation protestante Sonnenhof

Directrice de la publication : Anne-Caroline Bindou

Mise en page et illustrations : Fabienne Benoit

Merci à tous les contributeurs, rédacteurs acharnés et relecteurs de ce document.

Crédit photos : Sonnenhof, Bertrand Pedrazzami, Adeline Roessel, Pexels

Impression : Parmentier Imprimeurs

Fondation protestante Sonnenhof

22 rue d'Oberhoffen CS 80041 - 67242 Bischwiller Cedex

Tél. 03 88 80 23 00 / contact@fondation-sonnenhof.org



Je donne
de mon temps
et de mon
expérience
avec plaisir.

Jacques, 74 ans,
administrateur depuis 16 ans



Flashez-moi
pour faire un don

**DON, LEGS
& BÉNÉVOLAT**



SONNENHOF
FONDATION PROTESTANTE



www.fondation-sonnenhof.org