



RAPPORT D'ACTIVITÉ

L'ESPRIT SONNENHOF AU SERVICE DES PLUS FRAGILES DEPUIS 145 ANS

Chaque Vie est une Lumière



SONNENHOF
FONDATION PROTESTANTE

édito

L'année 2020 aura été une année bien particulière, profondément marquée par les effets d'une crise sanitaire sans précédent, elle a été éprouvante et a bouleversé nos vies professionnelles et personnelles.

En introduction de ce rapport annuel d'activité, j'aimerais rendre hommage à tous les salariés de la Fondation, qui se sont mobilisés, engagés malgré les conditions de travail rendues difficiles par les mesures spécifiques et les gestes barrières indispensables à leur propre protection et à celle des collègues et de toutes les personnes accueillies ou accompagnées, qui ont su adapter les organisations et réinventer l'accompagnement de nos usagers avec des contraintes inédites.

Malgré ce contexte difficile, le développement de notre Fondation s'est poursuivi, des projets ont abouti, d'autres se poursuivent, en voici quelques exemples marquants :

- Ainsi l'année 2020 marque l'entrée en vigueur de notre premier Contrat Pluriannuel d'Objectifs et de Moyens signé avec nos financeurs (ARS et CD67) qui définit les objectifs communs et les moyens financiers associés pour la période 2020 à 2024.
- L'année 2020 constitue le premier exercice de l'intégration totale de l'établissement Le Diaconat de Bischwiller, tant dans la gestion que dans les comptes.
- L'année 2020 marque également le lancement du projet immobilier de la nouvelle MAS Catherine Zell sur notre site d'Oberhoffen-sur-Moder, concrétisé par le dépôt du permis de construire.

D'autres faits marquants impactent les états financiers en 2020, ils sont essentiellement liés à la crise sanitaire, ainsi :

- Une baisse d'activité importante sur les établissements sous tiers financeurs, conséquence de la fermeture des accueils de jour pendant le premier confinement ;
- Des dépenses exceptionnelles induites notamment pour la fourniture des équipements de protection individuelle ;
- Des dépenses exceptionnelles liées aux frais de recours à des personnels de remplacement.

Je voudrais souligner la compensation financière significative accordée aux établissements par nos financeurs, sous la forme de crédits non reconductibles essentiellement pour faire face aux dépenses exceptionnelles liées à la crise sanitaire et au financement des mesures salariales (prime Covid).

Durant cette période, où les mesures de distanciation et les masques limitent le ressenti de la chaleur humaine nous nous réjouissons de la prise de fonction officielle de notre aumônier, comme salarié à temps plein de la Fondation et du travail d'accompagnement spirituel réalisé dans des conditions difficiles avec la formidable équipe pastorale œcuménique.

Jean-Claude GIRARDIN
Président de la
Fondation Protestante Sonnenhof





1. La Fondation

Chiffres clés.....	5	Gouvernance.....	19
Situation géographique.....	8	Spiritualité.....	23
145 ans d'histoire.....	9	Ressources humaines.....	26
Notre vision.....	14	Bilan financier.....	28
Notre mission.....	14	Résultats financiers.....	29
Les 4 axes stratégiques.....	15		

2. Les moments clés

SECTEUR HANDICAP

Pôle Juniors.....	31
Pôle Adultes Médicalisé.....	34
Pôle Adultes Hébergement.....	39
Pôle Travail Adapté.....	42

SECTEUR ÂGE

Le Diaconat.....	45
Anim'Action.....	48

3. Focus sur quelques projets

Transformation d'un atelier complet connecté de menuiserie industrielle.....	51
De nouveaux locaux pour la MAS C. Zell.....	52
Extension de la Jardinerie.....	53

4. Vous et Nous

Générosité.....	55
En route vers l'essentiel.....	57



1.

Fondation
protestante
Sonnenhof

La Fondation

Créé en 1876, le Sonnenhof œuvre depuis 145 ans pour permettre aux plus fragiles (personnes en situation de handicap mental et personnes âgées dépendantes), de s'épanouir et de trouver leur place dans la Société. La Fondation met l'accent sur ses valeurs résumées par sa devise :

“ Chaque Vie est une Lumière ”

Le Sonnenhof :

- Garantit l'exercice des droits et libertés individuels à toute personne accompagnée.
- Attache une attention toute particulière au respect de la dignité, de l'intégrité, de l'intimité et de la sécurité des personnes accueillies.
- Est un acteur majeur de l'économie sociale et solidaire en Alsace.
- Accompagne les personnes dans leur démarche spirituelle.





Le Sonnenhof, accompagne le parcours de vie des personnes...

La Fondation Protestante Sonnenhof accueille et accompagne des personnes déficientes intellectuelles, autistes, ou polyhandicapées de la petite enfance jusqu'à la fin de vie, ainsi que des personnes âgées dépendantes.

L'accueil peut se faire en hébergement semaine ou à temps complet, accueil de jour, à temps partiel, en accueil temporaire ou en suivi à domicile. La plupart des structures de la Fondation fonctionne 365 jours par an.

Le Pôle Juniors :

- **1 Institut Médico-Éducatif (IME)** avec une unité d'enseignement à Bischwiller dont 2 classes externalisées à l'école primaire et dans le groupe scolaire de Bischwiller.
- **1 Service d'Éducation Spéciale et de Soins à Domicile (SESSAD)** à Bischwiller et à Seltz.
- **1 Plateforme Médico-Sociale** dédiée aux troubles du spectre autistique à Bischwiller.

Le Pôle Adultes Hébergement :

- **1 Foyer d'Hébergement pour Travailleurs Handicapés (FHTH)** à Bischwiller et Oberhoffen-sur-Moder de 95 places.
- **2 Foyers Logement (FL)** à Bischwiller et Reichshoffen de 52 places.
- **1 Service d'Accompagnement à la Vie Sociale (SAVS)** à Bischwiller de 31 places.

Le Pôle Adultes Médicalisé :

- **2 Foyers d'Accueil Spécialisés (FAS)** de 75 places à Bischwiller et de 21 places à Erckartswiller.
- **2 Maisons d'Accueil Spécialisées (MAS)** de 77 places à Bischwiller et de 53 places à Soultz-sous-Forêts.
- **2 Foyers d'Accueil Médicalisés (FAM)** de 45 places à Marmoutier et de 18 places à Bischwiller.
- **1 Foyer d'Accueil Médicalisé pour personnes handicapées vieillissantes (FAM PHV)** de 40 places à Bischwiller.
- **1 EHPAD** à Bischwiller de 62 places (la maison Le Diaconat) dont 1 Unité de Vie Protégée Alzheimer de 14 places.

Le Pôle Travail Adapté :

- **Établissement et Service d'Aide par le Travail (ESAT)** de 275 places et **Entreprise Adaptée (EA)** de 55 places sur les sites de Bischwiller, Oberhoffen-sur-Moder, Hoerd et Reichshoffen.

...dans une démarche inclusive ouverte sur l'extérieur.

Les Services :

- **Direction Administrative et Financière** : Comptabilité, Contrôle de gestion, Système d'information, Protection juridique des majeurs, Achats/Économat, Lingerie, Restauration et Transport.
- **Direction des Ressources Humaines** : Gestion de paie, Administration du personnel, Gestion des talents, Qualité.
- **Services Infrastructures** : Sécurité, Sûreté, SSIAP, PC Sécurité, Maintenance bâtiments et travaux neufs.
- **Service Anim'Action**: Sport, Culture, Loisirs, Zoo'N Hof.
- **Service Communication et Recherche de fonds**
- **Service Aumônerie**
- **Musée**



Le Zoo'N Hof

C'est un parc animalier pédagogique permettant la médiation animale et la rencontre entre les résidents et le public, notamment les enfants des écoles.

Une jardinerie

Les Jardins du Sonnenhof se situent dans la zone commerciale de la Werb à Oberhoffen-sur-Moder.

Les plantes sont issues de notre horticulture locale. Les Jardins disposent également d'une boutique cadeaux et d'un rayon nourritures et accessoires animaux.

Un centre de vacances adapté

Situé à Erckartswiller, au coeur des Vosges du Nord, il est ouvert à tous. Il propose un accompagnement aux familles et établissements qui souhaitent passer des vacances avec leur proche handicapé ou âgé.

Un lieu de formation

Accueil de stagiaires et de Service Civique. Formation d'AES (Accompagnant Éducatif et Social) et AS (Aide-Soignant) en contrat de professionnalisation. Organisation de Journées d'étude.

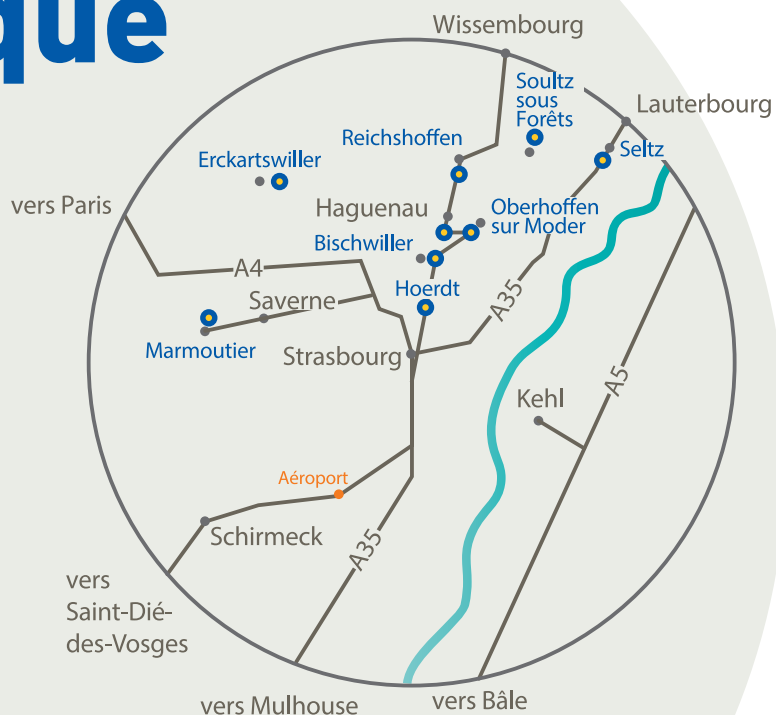
Un lieu de bénévolat

Des bénévoles formidables participent chaque jour aux actions de la Fondation. Pour les rejoindre, contacter le 03 88 80 23 00.



Situation géographique

Bischwiller, le siège



Secteur Handicap



Bischwiller (Foyer Logement, Plateforme Autisme, SESSAD, SAVS)



Oberhoffen-sur-Moder

Hoerdt

Erckartswiller



Marmoutier

Reichshoffen

Seltz

Sultz sous Forêts

Secteur Âge



Maison Le Diaconat - EHPAD Bischwiller

145 ans qui ont changé les regards



Le projet de création d'un asile pour enfants handicapés mentaux fut lancé en 1865. En effet, au XIX^{ème} siècle le monde protestant est marqué par un mouvement spirituel, le "Réveil", qui se traduit par la création d'œuvres diaconales au service des marginaux.

C'est ainsi que les Pasteurs Auguste Jaeger et Théodore Stricker se sont lancés dans ce projet. Mais il fallut plus de 10 ans pour que ce dernier voit le jour, en 1876.

Cette année-là, pour la première fois, ils ont pu accueillir, dans une petite maison d'Oberhoffen-sur-Moder, deux enfants atteints d'un handicap mental.



1876



1904

En 1904, la Fondation Protestante Sonnenhof fit construire sa chapelle en affirmant ainsi, aux yeux de tous, ses orientations chrétiennes et protestantes.

Celle-ci, fut à la fois un lieu de culte pour les enfants, un lieu d'apprentissage de la Foi et de l'écriture mais également un lieu d'échange.

1911

Le saviez-vous...

La Fondation n'a pas toujours porté le nom de "Sonnenhof".

À sa création, celle-ci se nommait "l'Asile évangélique pour débiles mentaux".

Mais en 1911, à la demande des enfants résidents, le nom fut changé pour "Sonnenhof", littéralement "Cour du Soleil".

Le soleil, symbolique de Dieu, fait également référence au besoin vital de lumière pour l'être humain, besoin oublié par le passé.

Construction de "La Charité"
(actuel pavillon John Bost).



1932



1959

Pour accueillir des enfants de plus en plus nombreux, la première "vraie école" voit le jour. L'établissement emploie des instituteurs spécialisés de l'Éducation Nationale, offrant ainsi aux enfants un enseignement adapté à leurs besoins.



Ouverture du pavillon "Gustave Stricker"
qui accueillait 60 adultes non travailleurs.



1976

1977

Le saviez-vous...

La Fondation Protestante Sonnenhof, en réponse à la loi de 1975, qui fait de l'insertion des personnes en situation de handicap dans les milieux éducatifs, de loisirs, de soins et de travail une obligation nationale, crée le CAT (Centre d'Aide par le Travail, aujourd'hui ESAT Entreprise et Service d'Aide par le Travail).

Celui-ci permet aux personnes en situation de handicap d'intégrer le monde du travail adapté (voire d'envisager un passage vers le travail en milieu ordinaire) et de contribuer à créer de la richesse, grâce à la production de biens et services.



Ouverture de la MAS des "Trois Tilleuls"
(25 adultes polyhandicapés)
à Oberhoffen-sur-Moder.



1989

Ouverture du foyer extérieur
"Les Horizons", Foyer Logement
(20 adultes travailleurs).



1982



1991

Ouverture de la MAS "Catherine Zell"
(40 adultes polyhandicapés et/ou autistes).



1994

Ouverture des foyers "Stuber",
Foyer d'hébergement de travailleurs handicapés
(20 adultes travailleurs).

Extension du CAT et installation d'un
nouveau bâtiment "La Clairière du Ried"
à Hoerd (50 postes de travail).



1995



1997

Le saviez-vous...

Le Foyer d'Accueil Médicalisé "Marie Durand"
ouvre ses portes et accueille 40 personnes
handicapées vieillissantes.

Cette même année, la Fondation crée le Service
d'Accompagnement à la Vie Sociale pour
faciliter l'insertion sociale des personnes en
situation de handicap.

Création de l'Atelier Protégé "Suzanne de Dietrich" dans l'enceinte de l'usine Alsthom-De Dietrich Ferroviaire (30 postes de travail ESAT).



2002

Inauguration des "Jardins du Sonnenhof", jardinerie employant des travailleurs handicapés, située dans la zone commerciale d'Oberhoffen-sur-Moder.



1999



2003

Ouverture de la Résidence "Amélie de Berckheim" (22 places) et du nouveau CAT "Suzanne de Dietrich" à Reichshoffen (80 postes de travail ESAT).



2004

Ouverture du Foyer d'Accueil Médicalisé Pierre Valdo à Marmoutier.

2005



2006

Construction de la Nouvelle cuisine / salle de restauration "Le festin".



Ouverture du nouveau pavillon "John Bost", des pavillons restructurés et agrandis "Les Roseaux" et "Bonhoeffer".



2009

Ouverture du Centre "Théodore Monod", Foyer d'Accueil Spécialisé et Centre de Vacances Adapté à Erckartswiller.

Le saviez-vous...

La devise "Chaque vie est une lumière" fait référence au chapitre 1 de la Genèse versets 26 et 27.

"Faisons l'homme à notre image (...) Et Dieu créa l'homme à son image ; il le créa à l'image de Dieu". Dieu est lumière et chaque être humain est le reflet de Dieu. Autrement dit, la vie que porte chaque Homme en lui est lumière.



2012

Construction du nouvel IME "Albert Schweitzer" à Bischwiller.



2014

Ouverture du MAS Dietrich Bonhoeffer à Soultz-sous-Forêts.

Inauguration de la plateforme médico-sociale autisme à Bischwiller.



2019



2020

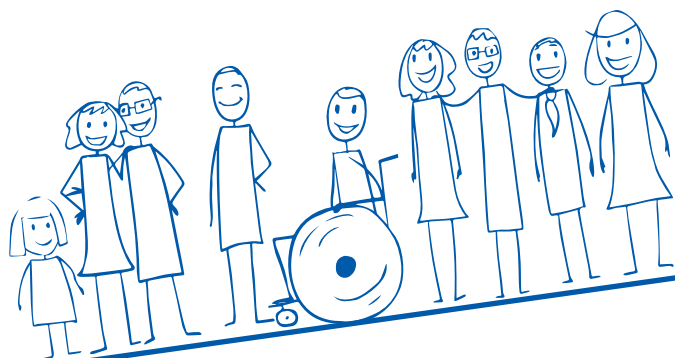
Le Diaconat de Bischwiller créé en 1721, est depuis le 1^{er} janvier 2020, un établissement d'hébergement de personnes âgées dépendantes de la Fondation protestante Sonnenhof.

Notre Vision

Renverser le paradigme ! **Le handicap n'est pas une charge pour la Société, mais une RICHESSE, une formidable opportunité de recréer le lien entre les personnes, de faire Société autrement, de réinventer la relation à l'autre.**

Par leur authenticité, sans filtre, en VÉRITÉ, **les personnes en situation de handicap mental nous apprennent à vivre autrement.**

- Grâce à l'entraide
- Prendre le temps de l'échange, de retrouver le lien à l'Autre
- Prendre le temps de protéger la nature
- Dépasser ses limites et ses peurs
- Trouver le bonheur



En citoyens responsables
Tous Citoyens !

Innover et bâtir un modèle :

- plus équitable
- plus authentique
- plus respectueux

Tous Innovants !

Donner sa place à chacun
Tous Engagés !

Tous Citoyens ! Tous Innovants ! Tous Engagés !



“
*La vulnérabilité
est une force qui
peut transformer
votre vie*
”

Brené Brown

Notre Mission

→ Notre apport au monde

AGIR !

Parce que nous sommes
tous concernés et **tous responsables**, agissons ensemble pour faire bouger les choses !



Les 4 axes stratégiques

axe N°1

Garantir à chaque personne accompagnée l'exercice de sa citoyenneté

Assurer un accompagnement du projet de vie, conforme aux exigences légales et à nos valeurs. Accompagner la personne handicapée ou âgée dépendante, ou toute autre personne fragile, dans sa globalité (dimension éducative, spirituelle, sociale, médicale, thérapeutique, affective et sexuelle) et dans une dynamique inclusive, que ce soit en institution ou dans la Société. Rechercher l'amélioration continue de la qualité de l'accompagnement.

Accompagner le parcours de vie

Faire évoluer nos organisations afin de proposer un véritable accompagnement des parcours de vie, grâce à de nouvelles formes d'hébergement, d'accueil, grâce au développement de services à domicile (baby-sitting spécialisé autisme, services à la personne, conciergerie, assistantat social, etc).

QUELQUES EXEMPLES DE PROJETS

La construction d'un nouveau bâtiment pour la MAS Catherine Zell afin de réunir les 2 bâtiments ainsi qu'une extension de 10 places

- Améliorer la prise en charge des résidents,
- Améliorer le cadre de vie pour tous,
- Mettre en commun des moyens matériels et humains pour un meilleur accompagnement éducatif et de soins.

Des rencontres avec le monde extérieur

- En ouvrant nos établissements au public via des projets innovants : développement du Centre de Vacances Adapté, de la Jardinerie, de la Boutique de la ferme et du "jardin merveilleux",
- En travaillant avec l'Éducation Nationale et avec le CPES pour faire découvrir le handicap aux enfants, notamment par la médiation animale.

Plus de sport, de culture et de loisirs grâce au service Anim'Action

- Des activités sportives, culturelles et de loisirs pour tous, quelle que soit leur autonomie,
- Un parc animalier,
- Un centre d'équité thérapeutique,
- Des évènements (expositions, spectacles...) qui mettent en valeur les talents artistiques des résidents,
- Projet de créer un lieu de convivialité : le "Social Bar" au sein du site de Bischwiller. Un café théâtre favorisant les rencontres entre résidents, salariés et visiteurs.

Les publics accueillis évoluent, nos offres s'adaptent

- Externaliser plus de classes de notre unité d'enseignement au sein des écoles de Bischwiller, pour favoriser l'inclusion des enfants,
- Projet Excellence Autisme : amélioration continue de nos prises en charge par la recherche des derniers savoirs en matière d'autisme,
- Projet de construction d'un bâtiment dédié à l'accueil des enfants autistes.

Nous favorisons la rencontre et l'inclusion, nous améliorons la prise en charge des personnes en situation de handicap, nous agissons en citoyens responsables.

...et bien d'autres projets encore à retrouver sur notre site internet.





axe N°2

Innovier pour construire un modèle plus équitable et plus efficace

Nous souhaitons créer un nouveau modèle où l'innovation est au service de l'Humain pour conduire à la performance, sur les enjeux médico-sociaux, économiques et sociétaux.

À nous de trouver et de mettre en œuvre les solutions qui nous permettront de créer et partager de la richesse, tout en maîtrisant nos coûts.

Construisons un nouveau modèle !

Nous avons des idées et nous avons l'envie. Participons à la construction d'un autre modèle, plus humain, en créant de nouvelles formes d'organisation, de parcours de vie pour les personnes accompagnées, une économie éthique et solidaire...

En apprenant à mutualiser, à coopérer, à négocier dans une dynamique collective, nous pouvons bâtir ensemble un projet qui a du sens et en cohérence avec nos valeurs de solidarité, de respect et de responsabilité.

Soyons acteurs de notre performance !

Nous savons innover, c'est dans l'ADN de notre Fondation. Utilisons cette créativité pour imaginer de nouvelles façons d'aborder les changements dans la prise en charge du handicap et être un acteur performant dans notre travail au quotidien.

À nous d'explorer les pistes qui mèneront notre Fondation vers la performance autour des enjeux médico-sociaux, économiques et sociétaux.



Faire de la Fondation un lieu d'innovation sociale économique et sociétale en favorisant les initiatives.



Permettre à chacun de se réaliser par le travail

Nous disposons de 275 postes équivalent temps plein pour des travailleurs handicapés. Notre volonté est de bâtir un parcours qualifiant qui permettra à quelques-uns d'être accompagnés vers l'emploi en entreprise ordinaire.

Pour faciliter ce parcours de professionnalisation, nous créons une équipe qui sera chargée de l'insertion professionnelle. Sa mission sera d'établir le lien avec l'entreprise et de lui proposer un projet fédérateur pour ses salariés, qui devront participer activement à la réussite de cette insertion.

Nous devons garantir la possibilité de retour à l'ESAT en cas de besoin. Cela libère également des places à l'ESAT pour d'autres salariés handicapés, plus fragiles à qui nous voulons permettre de travailler quand même, malgré des capacités plus restreintes.

Créer de la valeur ajoutée au service de notre Projet Institutionnel

Faire du Pôle Travail Adapté la "Vitrine" de la Fondation, sur les trois jeux :

- Médico-sociaux : intégration de tous les profils de travailleurs handicapés y compris les plus fragiles et accompagnement de ceux qui le peuvent vers l'emploi en entreprise ordinaire,
- Économiques : générer des revenus propres au profit de notre Projet Institutionnel,
- Sociétaux : créer la rencontre directe entre les usagers et les consommateurs, et avec les acteurs économiques régionaux.

Créer la rencontre avec la Société !

Nous voulons prioriser des activités commerciales qui permettent la rencontre directe des travailleurs handicapés et des clients, la jardinerie en est un exemple.

Générer des revenus propres grâce à l'excellence opérationnelle

Faire travailler des personnes plus fragiles suppose d'adapter notre modèle économique. Nous allons faire évoluer notre "mix produits" vers plus de création de valeur.

Par exemple, des personnes autistes peuvent répéter à l'infini et avec excellence des gestes artisanaux ce qui permet de fabriquer des produits haut de gamme, vendus plus chers et donc plus rentables, même avec un rythme de production plus lent.

Nous recherchons également l'excellence industrielle et formons des travailleurs handicapés qui seront capables de s'insérer dans les entreprises.



axe N°4

Faire vivre et pérenniser l'Esprit Sonnenhof

Développer une organisation claire, simple, lisible et attractive, où la Qualité de Vie au Travail est une priorité. Engager les acteurs dans notre projet pour développer l'Esprit Sonnenhof fait d'écoute, de bienveillance et de professionnalisme : les résidents et leurs proches, les salariés, les administrateurs, les bénévoles, les acteurs institutionnels, le monde économique.

L'Esprit Sonnenhof, c'est une communauté où il fait bon vivre, travailler, où chacun a sa place

Nous sommes fiers de cet "Esprit Sonnenhof" qui unit tous les acteurs de notre Fondation : les résidents et leurs proches, les salariés, les administrateurs, les bénévoles, les acteurs institutionnels et le monde économique.

À nous de le préserver et de le faire vivre en mettant le bien-être au cœur de l'action et en faisant évoluer nos équipes et émerger nos talents.

Responsables et tous concernés

Nous encourageons l'intelligence collective, l'autonomie des salariés et nous posons les conditions de la confiance pour être plus efficaces et créatifs. Plus nos équipes sont autonomes, plus il est possible et facile de déléguer.

Nous voulons favoriser l'émergence d'encadrants à l'écoute, fermes et bienveillants, dotés d'une aisance relationnelle. Tous soutiennent et encouragent chacun à donner le meilleur de lui-même. Nous sommes tous concernés par la réussite de notre projet commun.

Mettons nos forces en commun pour perpétuer nos valeurs.





Gouvernance

Le Conseil d'administration et le Bureau

La Fondation Protestante Sonnenhof est une Fondation de droit local alsacien-mosellan, reconnue d'utilité publique depuis le 19 octobre 1880.

La principale caractéristique d'une Fondation est d'être gouvernée par un Conseil d'administration qui se renouvelle selon les modalités prévues par ses statuts. Les statuts rénovés de la Fondation ont été approuvés par arrêté du Ministre de l'Intérieur du 15 avril 2014, conformément à l'avis du Conseil d'Etat.

Le Bureau dispose d'une délégation permanente pour assurer le bon fonctionnement et la continuité de la Fondation.

Le Conseil d'administration nomme la Direction Générale sur proposition du Président et définit ses attributions et ses délégations.

Composition du Conseil d'Administration

Bureau

Président	M. Jean-Claude GIRARDIN
Vice-président	Dr Régis DUKIC
Trésorier	M. Jacques FLURER
Secrétaire	M. Robert LEHMANN
Assesseur	M. Raymond GRESS

Membres du collège I

Représentant de la commune de Bischwiller	M. Gabriel BEYROUTHY
Représentant de la commune d'Oberhoffen s/Moder	Mme Cathy KOESSLER
Représentant de la paroisse protestante de Bischwiller	M. Jean CHRÉTIEN
Représentant de la paroisse protestante d'Oberhoffen s/Moder	M. Daniel WERNER

Membres du collège II

Représentant des familles	Mme Laurence GERTZ
Représentant du personnel	Mme Tania HERINGER

Membres du collège III

M. Louis BECKER / Mme Marie-Jo BLANCK / M. Gabriel ECKERT / M. Georges SCHWEICKART / M. Olivier METZGER / Mme Astride REINBOLD / M. Philippe RIVIÈRE / Mme Nicole THOMAS

Commissaire du Gouvernement	Monsieur le Sous-Préfet de Haguenau-Wissembourg
Président d'honneur	M. Hans GUGGENBUHL
Vice-président d'honneur	Pasteur Jean-Paul DIETLÉ

En 2020, ce sont trois
réunions du conseil
d'administration,
ainsi que dix
réunions de bureau
qui se sont tenues.



Le fonctionnement de la Fondation

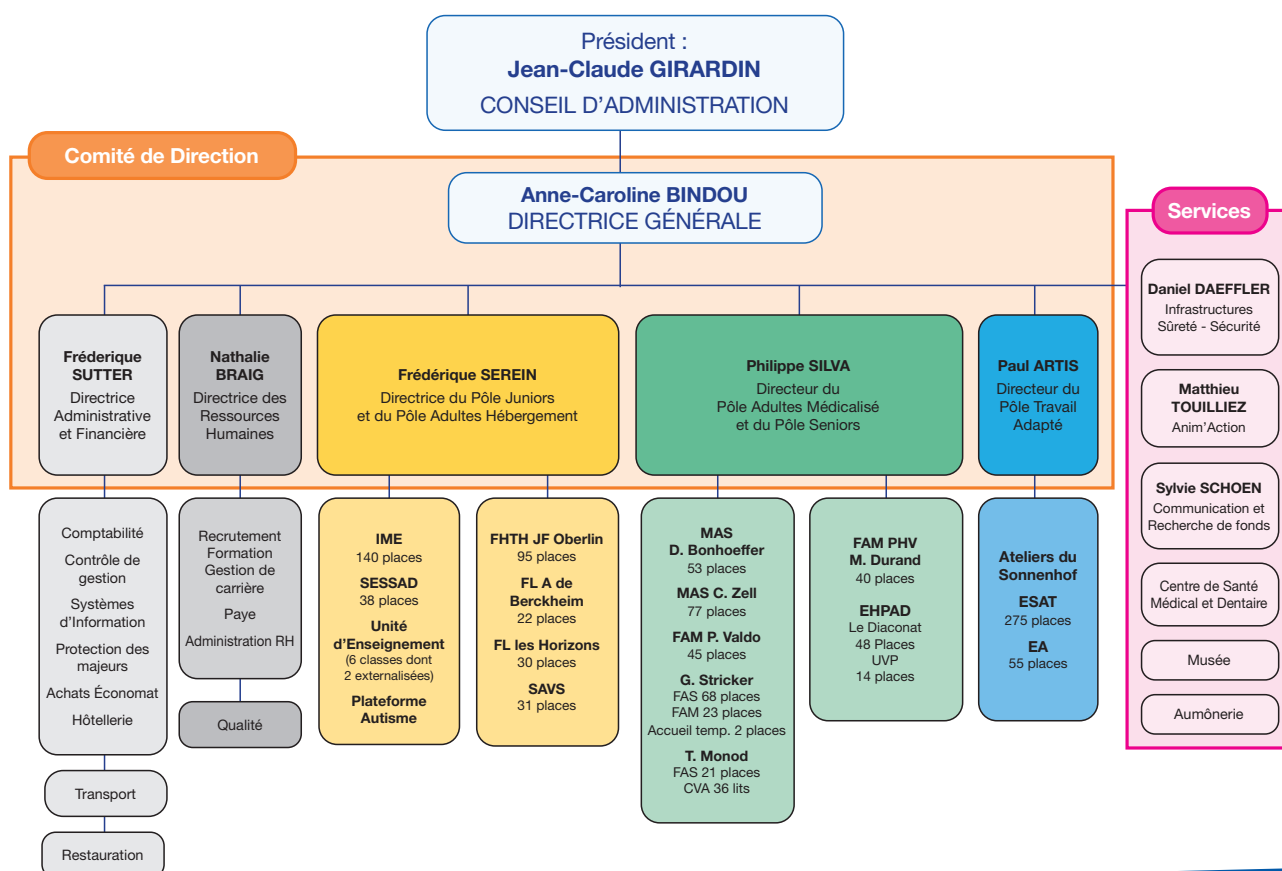
La Fondation fonctionne avant tout grâce à ses ressources humaines. Actuellement, les établissements et services qu'elle gère emploient environ 800 salariés, essentiellement dans les métiers éducatifs (aide médico-psychologique, moniteur éducateur, éducateur spécialisé,...) et soignants (médecins, infirmières, aides-soignantes, psychologues, psychomotriciens, kinésithérapeutes, ergothérapeutes, orthophonistes,...), mais aussi dans les spécialités techniques nécessaires à son fonctionnement (administration, comptabilité, restauration, traitement du linge, entretien et maintenance des bâtiments et des équipements, etc...).



La direction générale

À la tête de la Fondation, la Directrice Générale a pour mission de gérer la Fondation avec l'aide de son Comité de Direction. Elle préside les instances représentatives du personnel. Elle propose les orientations stratégiques et les projets au Conseil d'administration et veille au respect des options éthiques et religieuses de la Fondation.

Organigramme au 1^{er} juin 2020



MAS : Maison d'Accueil Spécialisée - **FAM** : Foyer d'Accueil Médicalisé - **FAM PHV** : Foyer d'Accueil Médicalisé pour Personnes Handicapées Vieillissantes - **FAS** : Foyer d'Accueil Spécialisé - **ESAT** : Établissement et Service d'Aide par le Travail - **EA** : Entreprise Adaptée - **FHTH** : Foyer d'Hébergement des Travailleurs Handicapés - **IME** : Institut Médico-Éducatif - **CVA** : Centre de Vacances Adaptées - **SESSAD** : Service d'Éducation Spéciale et de Soins à Domicile - **FL** : Foyers Logements - **SAVS** : Service d'Accompagnement à la Vie Sociale

Le siège de la Fondation



Cette équipe resserrée « d'experts » (comptabilité, contrôle de gestion, informatique, achats, ressources humaines, qualité, communication, collecte de fonds, développement, patrimoine...) assiste et accompagne les directeurs de pôles et responsables d'établissement et services.

Pour accompagner la croissance de la Fondation, nos financeurs ont délivré, début 2019, une autorisation de frais de siège, définissant les périmètres d'activité du siège et permettant son financement.

2020 a été marquée par la crise sanitaire

Il a fallu apprendre à travailler autrement. C'est ainsi que rapidement des solutions ont été trouvées pour la mise en place du télétravail pour les fonctions du siège, avec la fourniture d'ordinateurs portables et la mise en place d'un système de connexion à distance.

Le service achats a également été fortement sollicité avec la recherche d'équipement de protection individuelle (masques, surblouses, charlottes) dans un contexte de pénurie mondiale.



édito

Comme l'a souligné le Président Jean-Claude GIRARDIN, l'année 2020 marque l'entrée en vigueur de notre premier CPOM tripartite signé entre l'ARS, le CD67 et la Fondation. Dans ce cadre, l'ARS a accordé une base budgétaire qui permet le bon fonctionnement des établissements qu'elle finance. Notamment, une subvention de 1,5 millions d'euros a permis de concrétiser le projet immobilier de la MAS Catherine ZELL, qui réunit sur un seul site deux bâtiments vétustes, distants de 1,3 km et intègre une extension non importante de 10 places.

Cela sanctionne notre stratégie de transparence, de maîtrise des coûts et d'engagement au service des politiques publiques. Nous adaptons sans cesse notre offre, afin de répondre au mieux aux besoins des personnes sur notre territoire.

L'ADN humaniste et innovant du SONNENHOF s'exprime fortement dans l'aptitude des équipes à accompagner des personnes dont la situation est complexe. Dans ce cadre, nous nous engageons avec détermination dans le travail partenarial et pluridisciplinaire, afin d'offrir les meilleures réponses collectives possibles.

La crise sanitaire a confirmé notre forte capacité d'adaptation et notre réactivité face à l'évolution permanente des consignes tutélaires et aux pénuries d'Équipement de Protection Individuel (EPI). Repensant sans cesse nos accompagnements, nous avons fait face aux diverses restrictions, grâce à l'engagement hors norme des professionnels, tout en conservant la qualité de nos prises en charge. Les équipes rencontrées après la première période de confinement relatent même avoir vécu des moments de très forte complicité avec les résidents.

Autre crise qui frappe notre secteur de plein fouet, celle des vocations pour nos métiers. Identifiée depuis plusieurs années, elle s'est traduite ces derniers mois par des offres d'emploi restant sans candidature, avec comme conséquences des pénuries de personnels dans les établissements. C'est pourquoi nous militons activement pour la revalorisation de nos métiers.

L'intégration de l'EHPAD la « Maison du Diaconat » au sein de la Fondation est l'aboutissement de dix années de mandat de gestion. Tout en conservant son identité et son autonomie, l'EHPAD bénéficie au quotidien de l'appui de tous les acteurs de la Fondation.

Enfin, après deux ans d'étude nous avons finalisé le projet de reconversion des activités agricoles de l'ESAT, visant à adapter notre offre pour répondre aux besoins et attentes des travailleurs en situation de handicap, actuels et futurs, qui aspirent à des parcours professionnels épanouissants et facilitant leur inclusion sociale.

Fidèle à sa devise « chaque vie est une lumière », le SONNENHOF a la sincère volonté de poursuivre sa modernisation au service d'une Société toujours plus inclusive, où chacun trouve sa juste place et où la différence est une force.

Anne-Caroline BINDOU

Directrice Générale
de la Fondation Protestante Sonnenhof






Spiritualité

Service d'aumônerie de l'année 2020

L'année 2020 a bien démarré avec le début des activités d'aumônerie pour les résidents de tous les établissements. J'ai ainsi pu découvrir le travail avec les équipes, pour la réflexion et la préparation des temps de culte au sein des établissements. J'ai vu des personnes volontaires et ouvertes pour cet accompagnement spirituel auprès des usagers, et petit à petit les choses se sont mises en marche partout.

Malheureusement, début mars, après seulement 2 mois d'investissement au sein des établissements, le confinement, « 1^{er} du nom », a sonné un coup d'arrêt. En télétravail pendant près de 3 mois, il a fallu garder contact malgré la distance. Les outils informatiques ont bien aidé à cela même si le constat reste que ce ne sont pas les supports les mieux adaptés pour nos résidents. C'est durant cette période que les cultes en vidéo ont vu le jour, au départ avec le grand soutien de la famille Vix, que je tiens à remercier tout spécialement, puis avec l'implication de toute l'équipe EPO, pour tenter d'améliorer toujours davantage ces contenus qui permettent à chacun de vivre un temps à part, une fois par mois, dans la présence de Dieu. Au total, nous avons pu vivre deux cultes en présentiel à la chapelle, et 9 cultes en vidéo au sein des groupes de vie.



La rentrée de septembre a vu le choix d'un nouveau thème : "En route vers les sens'ciel", qui accompagnera les résidents et les salariés jusqu'à l'été 2021.

Dans ce temps de confinement, nous avons eu la douleur de perdre des résidents, notamment au sein du FAM Marie Durand. Deux cultes ont pu se tenir dans la cour de l'établissement, avec les résidents aux balcons, un moment hors du temps pour pouvoir déposer la tristesse et pouvoir dire au revoir. Des moments de recueillement individuels, pour chaque défunt, ont également été proposés au mois d'août, à la chapelle. Un grand merci à Clarice GRIMALDI qui a été disponible pour accompagner musicalement ces temps.

Le nouveau thème pour l'année scolaire « les sens'ciel » nous propose à tous de revenir à l'essentiel. À savoir ce qui fait l'essence même de notre vie et ce que la Bible en dit. En faisant référence à nos 5 sens pour illustrer les histoires bibliques qui nous font aller vers les sens'ciel.



Une évidence qui se montre à nous est que le lieu de la chapelle manque aux résidents, notamment dans ces circonstances difficiles. Les contraintes sanitaires ne permettent pas de s'y réunir en grand nombre, une réflexion est donc à mener pour permettre aux uns et aux autres de retrouver ce lieu important, de temps à autre.

De juin à septembre, les activités ont pu reprendre avec un fonctionnement normal au sein des établissements, une bouffée d'air frais pour tous, avec des temps de partage et de chants.

Pendant l'été, deux renforts se sont joints à l'équipe EPO : Anne-Catherine HUSS pour l'ESAT, et Martine LOVIAGUINE pour le secteur 1 de l'IME, ce qui porte le nombre total d'équipiers à 9. La dynamique au sein de ce groupe est riche et cela se retrouve au sein des cultes en vidéo.

L'équipe musicale du Stricker qui accompagne les temps de culte est également à remercier chaleureusement.

En septembre, j'ai également entrepris des visites au sein des réunions d'équipe dans les établissements, certains ne m'ayant que peu vu, à cause du confinement. Cela a été l'occasion de me présenter, et d'expliquer la raison d'être du service d'aumônerie.

Le nouveau confinement du mois de novembre s'est lui montré différent, car j'ai pu continuer à visiter sur les groupes, en portant un équipement de protection individuel. C'est une période qui a été riche. J'ai ainsi pu apprendre à mieux connaître les résidents, en venant à leur rencontre, pour partager un peu de joie par des chants, et des temps d'écoute.

D'autre part, la réflexion quant à la rénovation de la chapelle, qui est désormais trop petite pour réunir tous ceux qui veulent assister aux cultes, se poursuit. Nous avons rencontré avec la Direction, 2 architectes, qui nous ont permis, grâce à leurs visions respectives, de préciser nos besoins pour ce projet.

Courant 2020, j'ai pu effectuer une formation à l'écoute pastorale et à la communication qui a été enrichissante pour me questionner sur « quel aumônier je souhaite être ». D'autres formations, proposées par l'UEPAL (Union des Eglises Protestantes d'Alsace et de Lorraine), m'ont permis de garder contact avec certains collègues aumôniers et de compléter les bases que j'ai reçues lors de mon diplôme universitaire d'aumôniers. J'ai aussi entamé, à la rentrée scolaire, un cursus de formation théologique et pratique qui se déroulera sur 5 années dans un centre de formation en Suisse, au Bienenberg. Ce que j'y découvre me sert dans mon ministère, ici au Sonnenhof.

L'année 2020 s'est finalement conclue par un culte de Noël en vidéo qui a vu la participation des équipes et résidents de l'IME, du FHTH/FL, et de Marie Durand. Un beau cadeau de fin d'année, offert à tous, pour retrouver un sentiment d'unité, qui nous manque cruellement en cette période où nous sommes forcés d'être éloignés les uns des autres. Les fêtes de Noël des établissements ont pu se tenir presque partout, sous une forme différente, mais tout de même réjouissante.



En résumé, cette année 2020 a marqué une adaptabilité remarquable de tous face à la crise, en nous appuyant sur les ressources que Dieu nous donne, pour continuer d'avancer, en nous soutenant mutuellement les uns les autres.

Je tiens à remercier tous les acteurs de la fondation (Conseil d'administration, Direction, professionnels, parents, résidents, usagers, ...) pour la confiance qui m'est donnée, bien que je sois jeune aumônier. Cette confiance s'est traduite par une embauche à l'issue de mon stage et j'en suis reconnaissant, afin de pouvoir continuer à donner, et également recevoir de chacun.

Cette année 2020 a été surprenante à bien des égards et grâce à tous, elle a pu être vivante pour le service d'aumônerie, dans une perspective d'espérance en la présence sans faille de Jésus dans nos vies, et ce quel qu'en soit les circonstances. Ainsi, nous pouvons regarder vers 2021 avec sérénité.

*Nathanaël JEUCH
Aumônier de la Fondation protestante
Sonnenhof*





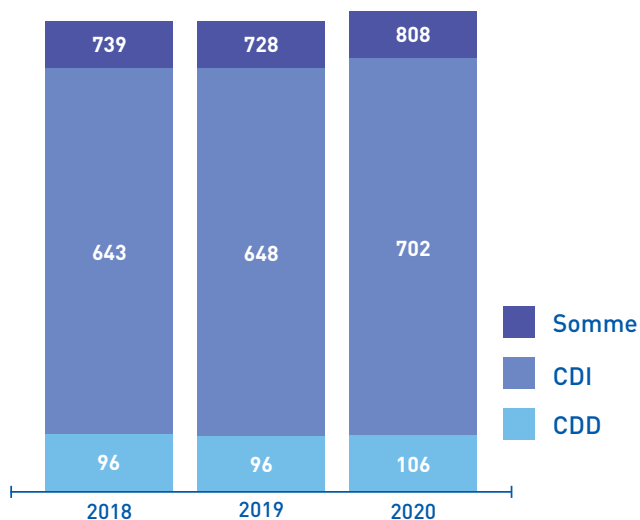
Ressources humaines

Bilan social RH

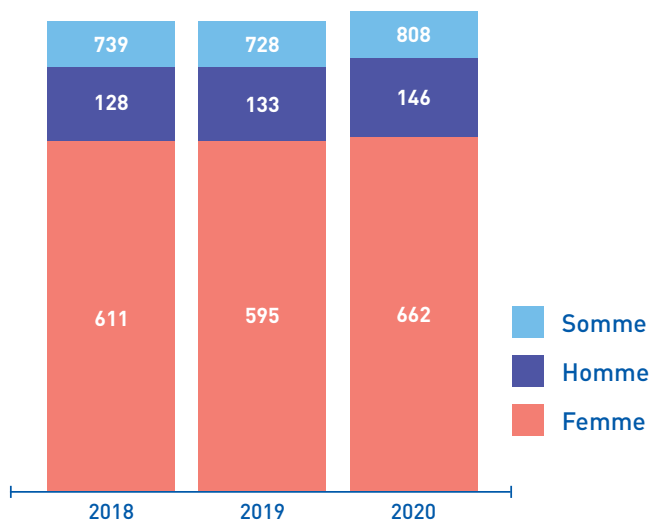
La plupart des données chiffrées ci-dessous est issue du bilan social de la Fondation établi pour l'année 2020. Il s'agit d'un état des lieux de la Fondation sur le plan social qui permet d'apprécier les réalisations effectuées et les évolutions au cours de l'année écoulée.

Emploi au 31/12/2020 (hors EHPAD et EA)

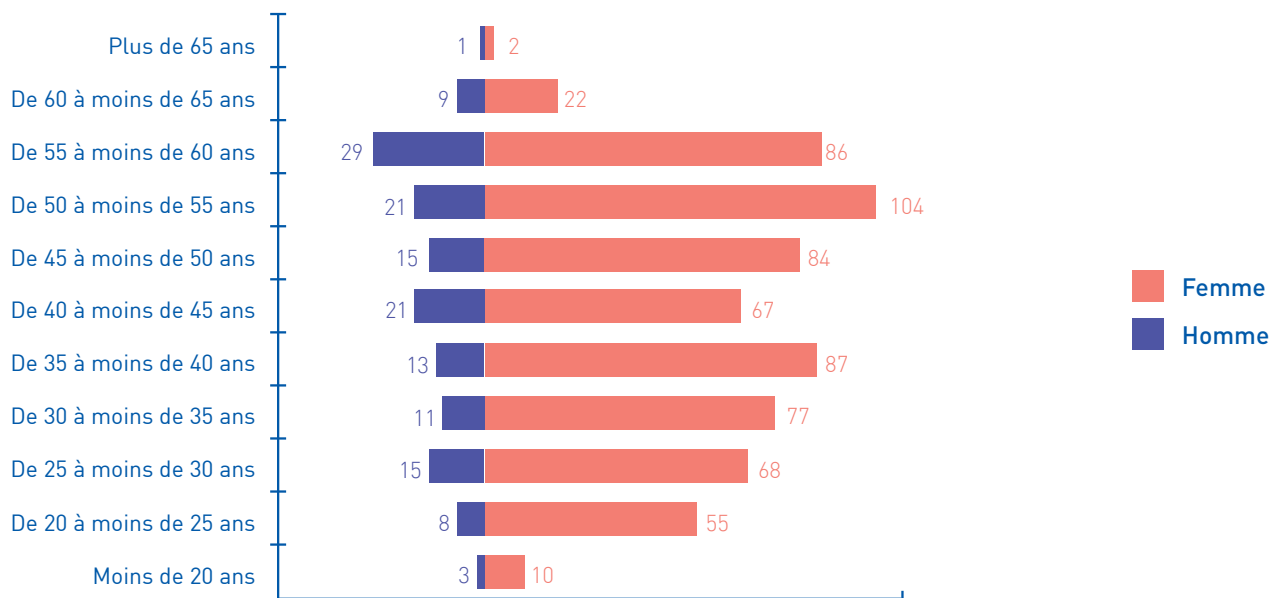
→ Effectif total en nombre



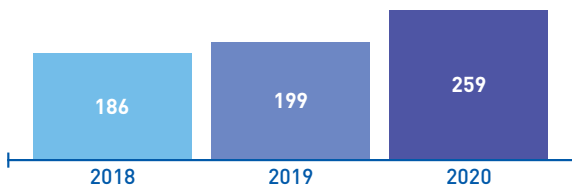
→ Répartition par sexe de l'effectif



→ Pyramide des âges globale 2020



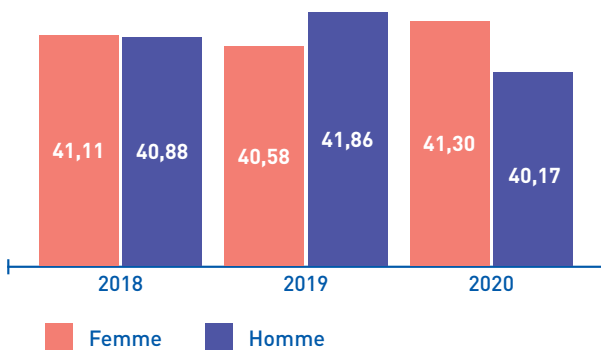
→ Nombre d'embauches CDD/CDI



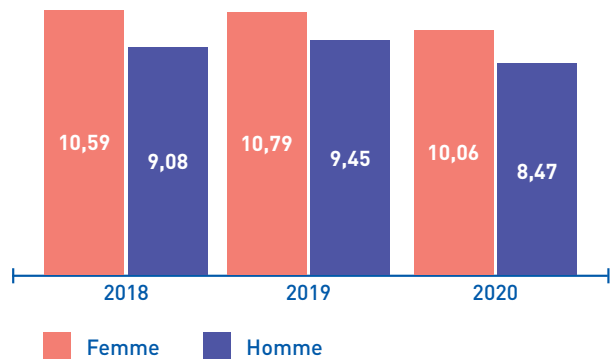
→ Évolution de la masse salariale brute



→ Âge moyen par sexe



→ Ancienneté moyenne des salariés par sexe



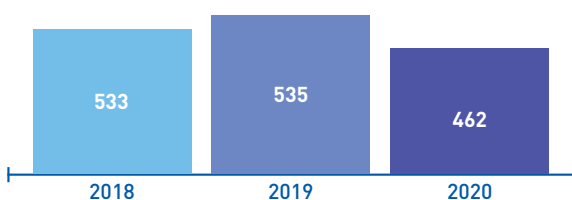
Relations sociales

→ Nombre de réunions avec les représentants du personnel

	2020
Comité Social et économique (CSE)	19
Comité Social et économique (Le Diaconat)	11
Commission Santé Sécurité Conditions de Travail (CSSCT)	9

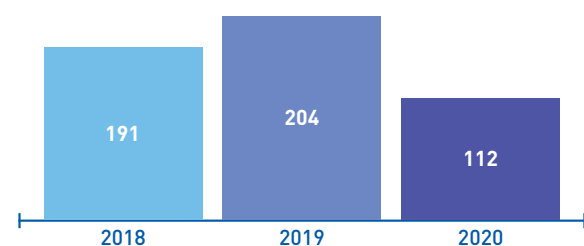
Formation

→ Nombre de personnes différentes ayant bénéficié de formations au titre de la Formation Professionnelle Continue, y compris travailleurs ESAT-EA



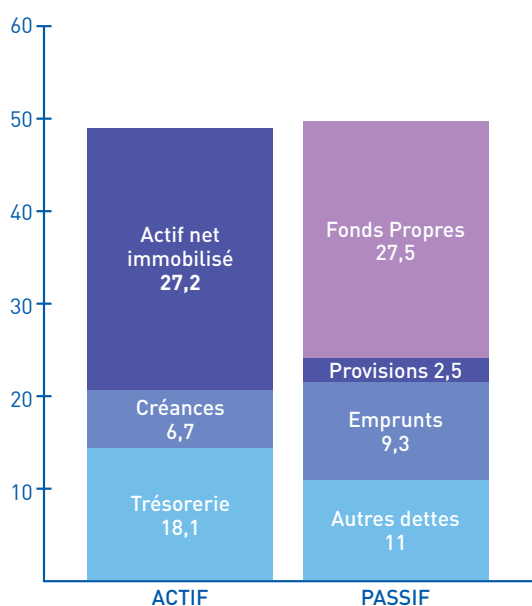
Relations écoles

→ Nombre de stagiaires accueillis



Bilan financier

Bilan 2020 (en M€)



Des indicateurs financiers favorables dans un contexte de développement :

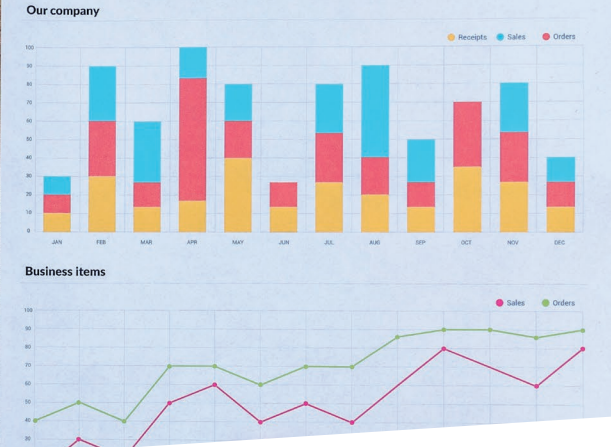
- Renforcement des fonds propres **+7 %**
- Un excédent net à hauteur de **1,4 M€** grâce à des dépenses maîtrisées, une hausse des financements publics et une activité stabilisée du Pôle travail adapté malgré la crise sanitaire
- un niveau de trésorerie renforcé à hauteur de **18 M€**

Frédérique SUTTER
Directrice Administrative et Financière

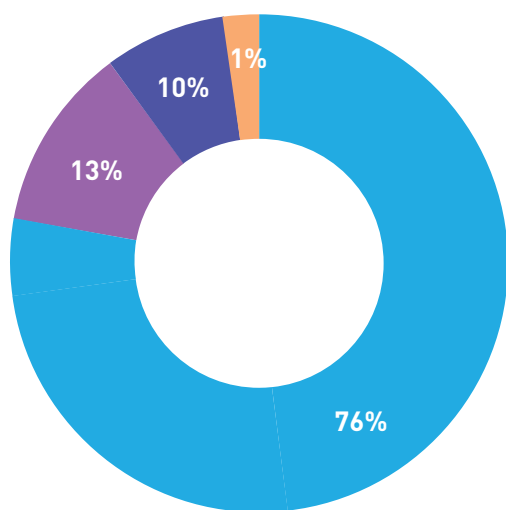
Chiffres clés

	2017	2018	2019	2020	Évolution 2019/2020
Bilan (en M€)					
Fonds propres	20,3	20,4	25,6	27,5	1,9
Provisions et fonds dédiés	1,7	2,1	2,5	4,2	1,7
Emprunts	11,3	10,5	10,6	9,3	-1,3
Dettes	10,1	9,8	10,9	11,0	0,2
Actif immobilisé net	25,5	24,7	28,3	27,2	-1,1
Créances	7,8	7,3	7,0	6,7	-0,3
Trésorerie	10,1	10,8	14,3	18,1	3,8
Total du bilan	43,4	42,8	49,5	51,9	2,4

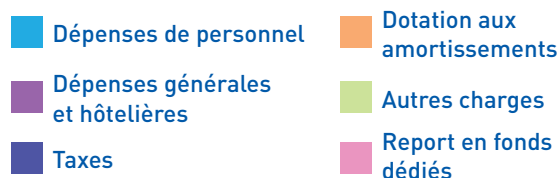
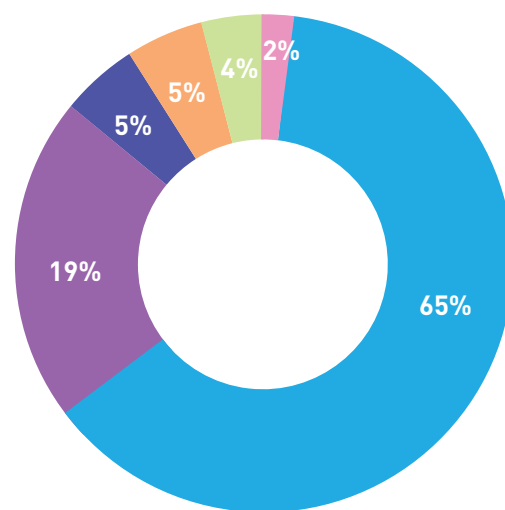
Résultats financiers



Répartition des produits 2020 Total en M€ : 51,4



Charges 2020 Total en M€ : 50



Chiffres clés

	2019	2020	Évolution 2019/2020
Compte de résultat (en M€)			
Produits d'exploitation	48,3	51,4	3,2
Charges d'exploitation	46,8	50,0	3,2
Résultat d'exploitation	1,5	1,4	-0,1
Résultat financier	-0,1	-0,1	0,0
Résultat exceptionnel	0,0	0,1	0,1
Excédent net	1,3	1,4	0,0



2.

Les moments clés

Pôle Juniors

Les faits marquants 2020

Entrées / Sorties

Nombre de jeunes		Entrées	Sorties
IME	Secteur DI	10	8
	Secteur autisme	4	2
	Secteur polyhandicap	0	3
SESSAD Ried Nord		9	8
Plateforme TSA		0	1
Plateforme DI		10	0

Les amendements CRETON

Orientation		ESAT	FAS	MAS	FAM
IME	Secteur DI	4	5	5	3
	Secteur autisme			6	2
	Secteur polyhandicap			11	
Total par orientation		4	5	22	5
Total des CRETONS		36			

Sur les 36 jeunes adultes maintenus à l'IME au titre de l'Amendement CRETON, 42% sont âgés entre 22 et 25 ans. Le manque de places en structures adultes, notamment en MAS, empêche d'assurer la fluidité du parcours des jeunes de l'IME.

C'est une situation récurrente bloquant les possibilités d'admissions de nombreux enfants à l'IME. En attente d'une place à l'IME, ces enfants ont des réponses par défaut ne répondant pas forcément à leurs besoins. Cette situation de tension au niveau des possibilités d'admissions génère malheureusement des ruptures de parcours pour certains enfants.

Ouverture d'une plateforme pour des enfants déficients intellectuels

Suite au constat de peu de demandes pour des places en internat pour enfants polyhandicapés, nous avons commencé à transformer des places internat pour enfants polyhandicapés en places pour des enfants déficients intellectuels à temps partagé avec une scolarisation assurée en milieu ordinaire dans les dispositifs mis en place par l'éducation nationale. L'objectif de cette plateforme DI (déficience intellectuelle) est de s'inscrire dans les nouvelles politiques publiques en offrant aux jeunes une

réponse inclusive et coportée (Éducation Nationale, soins...). Les enfants sont accueillis à temps partiel, l'autre temps étant réservé à la scolarisation en milieu ordinaire.

Les enfants pouvant bénéficier de cette plateforme doivent avoir une notification MDPH IME accueil de jour et doivent être scolarisés dans les dispositifs de l'Éducation Nationale.

Les objectifs de l'accompagnement proposés sont les suivants :

- Apporter le concours du médico-social dans une logique inclusive
- Travailler les différents domaines de développement de l'enfant, de l'adolescent dans une visée éducative et thérapeutique
- Développer les apprentissages autant dans la vie quotidienne que dans la vie relationnelle, hors domaine scolaire
- Venir en appui à l'Éducation Nationale, notre partenaire principal
- Eviter la venue à temps plein à l'IME et à moyen et long terme augmenter le temps de scolarisation en milieu ordinaire.

Durant l'année 2020, 3 places d'internat pour enfants polyhandicapés ont été transformées et ont permis d'accueillir 10 jeunes à la plateforme DI. Notre élan a été freiné par la survenue de la pandémie. À terme, 4 places supplémentaires seront transformées permettant d'accueillir une file active de 28 jeunes en situation de handicap mental.

*Frédérique SEREIN
Directrice du Pôle Juniors*



INTERVIEW du Dr Kawaciw, médecin de l'IME

Le point au niveau du secteur enfants, c'est qu'on a plus de difficultés à faire respecter les gestes barrières. Les enfants sont plein de vie et ont du mal à comprendre. C'est aussi très dur pour les gens qui travaillent auprès des enfants de respecter les gestes barrières. La plus grande difficulté, c'est la discipline qu'on s'impose et qu'on impose aux autres et le bien fondé. La pandémie est une réalité. Et elle toujours là. Les règles imposées sont des règles d'hygiène assez simples

avec le lavage de mains que le commun des mortels découvre ou redécouvre. Ce qu'on doit retenir : lavage de mains et distanciation sociale. La distanciation sociale n'est pas facile à appliquer dans une civilisation latine et tactile (sans parler des écrans du même nom !). Les rapports changent. Le gel hydro alcoolisé préconisé est devenu une banalité. Il y aura moins de gastro-entérites et de gripes avec de telles mesures d'hygiène. Les services de

l'Etat préconisent aussi une vaccination antigrippale pour les enfants. Ce qui est fait à l'IME depuis fort longtemps. Plus dur peut-être sera de convaincre le personnel à qui sera proposé le vaccin. Le médical n'est qu'un élément de prise en charge. Ce sont les salariés de terrain qui ont été le plus éprouvés. Ils avaient peur et étaient en contact direct avec la maladie. Il faudra retenir pour les années qui viennent "la pandémie attitude".

Dr Jean-Luc Kawaciw

Le 17 mars 2020 à 12h... Début du confinement



Une annonce qui tombe comme un couperet : le début d'une parenthèse de vie qui a duré 2 mois... Pendant 2 mois, l'équipe enseignante a réinventé son métier. Continuité pédagogique et télétravail ont été des expressions nouvelles entendues de façon récurrente à travers les médias. Mais avec nos enfants autrement capables que voulait dire ces nouvelles expressions ?

Nous qui d'ordinaire sommes si proches de nos élèves devons à présent enseigner à distance ! Dans l'urgence, nous avons constitués des dossiers avec des fiches de travail à faire à la maison, des fiches qui vont occuper nos élèves pendant quelques jours et après... Arriverons-nous à tenir sur la durée en travaillant de cette façon ? Beaucoup de questions émergent et nos élèves qui ne sont pas encore en capacités de travailler sur fiches, qui n'en sont pour le moment qu'à la manipulation. Allons-nous les laisser sur le carreau ? Impossible pour nous.

Et puis tout est allé très vite... des contacts sont pris avec les familles par mail ou par téléphone. Echanges qui se pérennisent sur la durée. L'équipe répond aux besoins et aux demandes des familles avec beaucoup d'imagination... des idées d'activités plus concrètes sont proposées sans matériel spécifique, des défis sont proposés, des photos sont échangées et le lien est préservé ! De tous ces échanges est né un montage vidéo qui a été transmis aux familles ainsi qu'aux jeunes restés en internat. Tous étaient ravis de voir les copains qu'ils soient en famille ou à l'internat. Ce montage a eu un effet rassurant sur tout le monde car il a permis de voir que les « autres » allaient bien même si on ne pouvait pas les voir « en vrai ». Car avec ce brassage médiatique angoissant

rien ne pouvait permettre à nos enfants « extraordinaires » de se dire que les copains pouvaient aller bien. Là au moins ils avaient une preuve concrète.

Et pour rassurer les familles avec l'équipe enseignante nous avons choisi de leur transmettre ce petit texte :

“ Chers parents,

Ne stressiez pas avec les travaux scolaires. À la rentrée, je vais remettre votre enfant sur les rails. Je suis un enseignant et c'est mon super pouvoir ! Ce que je ne peux pas réparer c'est le traumatisme socio émotionnel qui empêche le cerveau d'avancer. Alors pour l'instant, tout ce dont j'ai besoin de votre part c'est que vous partagiez votre calme, votre force et votre rire avec votre enfant. Aucun enfant n'est en avance. Aucun enfant n'est en retard. Votre enfant est exactement là où il doit être.

Avec tout notre amour,

Tous les enseignants de la planète Terre

”

Beaucoup de parents ont été soulagés de lire ce message. Pour terminer ce que nous pouvons retenir, c'est que nous sortirons tous grandis de cette expérience surtout lorsque nous voyons comment tous nos enfants autrement capables traversent cette situation hors normes.

Bravo à nos « super héros », ils nous montrent une fois de plus qu'ils sont vraiment extraordinaires !

Sandra MOSSER
Coordinatrice de l'Unité d'Enseignement

Pôle Adultes Médicalisé

Les faits marquants 2020: l'impact de la pandémie

FAM Marie DURAND, aux défunts

Le FAM Marie DURAND a payé un lourd tribut à la pandémie en termes de décès. Résidents et professionnels ont été en deuil. Pleinement investi, le personnel de Marie DURAND a été courageux et créatif face à l'adversité et a composé avec les moyens à sa disposition. Un grand merci pour son engagement !



Un printemps confiné mais serein à la MAS Catherine ZELL !

Durant le confinement, les gestes barrières et l'arrêt des contraintes habituelles ont peu à peu installé une ambiance différente. Les activités se sont modifiées et la belle météo nous a permis de profiter autrement du temps disponible.

Maintenant il y a des pros des visios ! et des envois de cartes, de photos, de vidéos à gogo !



À la MAS Dietrich Bonhoeffer, les parents des résidents à l'honneur !

Nous avons souhaité mettre à l'honneur ici les parents de nos résidents. Ces parents courageux et patients, ces parents méritants et ces parents reconnaissants envers l'engagement des équipes.

Durant ce premier confinement, chaque semaine nous leur adressons un mail leur donnant des nouvelles générales de la MAS Dietrich Bonhoeffer, et plus particulièrement des nouvelles de leurs enfants. Nous joignons aussi de jolies photos prises sur le vif. Nous n'avions pas imaginé combien ces petits messages pouvaient leur faire du bien. Et nous sommes extrêmement touchés par leur reconnaissance, leur soutien et leurs encouragements. Voici quelques extraits des mails qu'ils nous envoient en retour :

Merci beaucoup !

Quel soulagement à chaque fois que vous nous donnez ces bonnes nouvelles ! Nous nous régalaons, son papa et moi ! Encore merci aussi pour la photo !

À vous toutes cher(es) éducateurs(trices), À vous membres du personnel, lingères, de la cuisine, de l'entretien, À vous membres du personnel administratif et soignant, À toutes les "petites mamans" que vous êtes, Je tiens à vous dire un petit mot pour vous témoigner toute ma sympathie et vous envoyer tous mes encouragements pour passer ce cap, qui passera certes, mais qu'il faut assumer. Je suis convaincu que vous faites le maximum, que vous donnez le meilleur de vous-mêmes pour "chouchouter" et entourer nos chers(ères) petits(tes). Vous aussi avez des contraintes familiales, vous aussi, comme tout un chacun, êtes une proie pour cette maladie sournoise. Néanmoins l'amour que vous développez, cette recherche permanente du mieux être pour tous avec les moyens dont vous disposez, m'ont toujours impressionné (depuis 2006 date d'entrée de Samuel au Sonnenhof). Comme si le quotidien "classique" n'était pas assez épuisant, les circonstances actuelles vous demandent d'en faire encore davantage. Vous devez décupler de vigilance, d'imagination, prendre sur vous pour canaliser votre énergie vers le bien de ceux et celles qu'on vous a confiés(es). Nos enfants sont déjà victimes une première fois par le handicap qu'ils doivent assumer, supporter et subir et dans un second temps, même si les circonstances s'acharnent sur tout homme sans distinction, ils sont doublement atteints dans leur quotidien. Mais ça, vous le savez mieux que nous, vous qui vivez avec eux. Je veux vous témoigner mon admiration pour tout l'amour donné, infusé et distillé au goutte à goutte. Amour, qui est capable de miracles. Oh! Pas de grands miracles, au sens habituel du terme mais savoir et pouvoir assumer le quotidien avec le plus de sérénité possible. Vous savez appliquer, avec vos limites humaines bien sûr, la citation de St Matthieu qui donne le ton et orne, dans la pierre, l'entrée du Sonnenhof à Bischwiller : "Ce que vous faites au plus petit d'entre les miens, c'est à moi que vous le faites." Oui, vous êtes toutes et tous, chacune et chacun à votre place, des rayons de soleil pour nos "petits". Oui, vous êtes des "Sonnenhof". Il est vrai que vous savez aussi que "toute vie est une Lumière." Courage nous vaincrons le mal !
Merci pour tout.



Au FAM Pierre Valdo, la vie continue

La situation actuelle est totalement inédite et difficile à vivre pour nous tous. L'impossibilité de rencontrer sa famille, ses amis, des journées qui se ressemblent et des interrogations sur l'avenir sont des choses que nous vivons tous.

Les personnes accueillies en foyer de vie ne disposent pas toujours des mêmes ressources psychiques ou cognitives que nous. Si leur handicap entraîne des difficultés dans leur vie quotidienne, celles-ci risquent d'être encore accrues durant le confinement. C'est donc à nous, professionnels du médico-social, d'agir pour en adoucir les effets. Perte de repères quotidiens, impossibilité d'exercer les activités extérieures habituelles, de passer du temps avec sa famille, de participer aux fêtes institutionnelles : les résidents sont ici mis à rude épreuve... C'est pourquoi au FAM Pierre Valdo, tous les professionnels se coordonnent afin que les résidents connaissent le moins de difficultés et d'angoisse possible durant le confinement.



Moi, résident du Stricker, confiné le 16 mars 2020

Ok, mais ça veut dire quoi ? Et pourquoi ? Alors on m'explique, qu'il y a un virus qui circule : Conora, Corona... ? Mais moi je ne vois rien. C'est qui ce Corona, c'est quoi ? Est-ce qu'il est dangereux ? Est-ce qu'on peut tomber malade ?



Moi j'ai encore de la chance parce que dans un autre groupe, ils n'ont pas le droit de sortir parce qu'un résident à attraper le Corona...et en plus ils doivent tous porter un masque.

Les éducateurs nous ont bien expliqué que tout ceci est nécessaire pour ne pas tomber malade et que pour le moment personne ne sait combien de temps cela va durer. Du coup les choses ont un peu changé, on reste chez nous, on fait attention...et finalement comme les éducateurs des ateliers sont venus en renfort, ils se passent plein de choses : petits ateliers improvisés, promenades sur le site, bricolages, snoezelen...

Restitution du foyer d'accueil médicalisé Marie Durand

La restitution du foyer d'accueil médicalisé Marie DURAND a eu lieu le lundi 5 octobre 2020 à 17 heures.

Le projet de réhabilitation du foyer d'accueil médicalisé Marie DURAND, 22 rue d'Oberhoffen à Bischwiller, s'inscrit dans le cadre d'une convention de gestion signée le 1^{er} avril 1997 entre La Fondation Protestante Sonnenhof et Domial.



CE QUI A ÉTÉ RÉALISÉ :

- Isolation thermique par l'extérieur (1 660 m²),
- Ravalement total de la façade,
- Remplacement des couvertines en zinc,
- Travaux ponctuels d'étanchéité.



À ce titre, Domial a assuré la construction et le gros entretien du bâtiment ; la Fondation Protestante Sonnenhof, la gestion locative et les travaux dits "courants" sur une durée de 23 ans.

Après les discours de Madame Anne-Caroline BINDOU, Directrice Générale de la Fondation Protestante Sonnenhof, de Monsieur Jean-Claude GIRARDIN, Président du Conseil d'Administration de la Fondation Protestante Sonnenhof et de Monsieur Christian KIEFFER, Directeur Général de Domial, un moment de convivialité a été partagé avec les résidents et les salariés du FAM Marie DURAND.

Le FAM Marie DURAND a une capacité d'accueil de 40 personnes handicapées vieillissantes et âgées en internat complet.

La convention a officiellement pris fin le 31 mars 2020. Avant la restitution du foyer d'accueil médicalisé, des travaux de réhabilitation thermique ont été réalisés pour un budget global de 272 000 € TTC. Le chantier s'est déroulé en 3 phases, en concertation avec la Direction du Foyer, dans le respect de la vie des résidents.

Afin d'occasionner le moins de gêne possible, les horaires de travail ont été aménagés en fonction des tâches bruyantes identifiées, des nettoyages périodiques ont été mis en place, maintien des services et accès, vigilance sur la sécurité (cantonnement des zones de travail, calage des livraisons, sorties de secours conservées et protégées, permis feu selon réglementation, comptes rendus au Centre de Sécurité,...).

Les travaux ont démarré le 2 octobre 2019 et la réception des travaux a eu lieu le 31 juillet 2020. Le chantier a été interrompu deux mois au printemps (COVID-19), puis ralenti lors de la reprise d'activité, le temps notamment de mettre en oeuvre les mesures de protection individuelles des travailleurs.

Sylvie SCHOEN
Responsable Communication et Recherche de Fonds



L'inauguration du Jardin Sensoriel

Jardin Sensoriel : "Au fil des sens", un projet prend fin, une réalité prend vie. Nous venons d'inaugurer notre jardin sensoriel "Au fil des sens" ce mercredi 14 octobre 2020 ; projet qui a été validé en début d'année 2018 dans le cadre de ma formation BPJEPS Animation Sociale.

Le projet a débuté avec un groupe de cinq résidents. J'ai également créé un partenariat avec de jeunes adolescents de la MJC (Maison des Jeunes et de la Culture) de l'Outre-Forêt et leur animateur Sébastien DURIEZ.

De mai 2018 jusqu'à la période de Covid 19, jeunes et résidents se sont rencontrés pour la fabrication des nichoirs, des hôtels à insectes, pour des mises en peinture, pour des plantations d'arbustes. Les objectifs de ce projet et de ces rencontres : ouvrir l'établissement sur l'extérieur, créer du lien avec d'autres publics, partager des moments conviviaux, de bien-être, d'entraide, changer le regard envers le handicap... Et quotidiennement pour le résident : se promener dans un jardin aux sens variés (sentir, goûter, regarder, toucher, écouter) ou tout simplement s'y relaxer.

Tout au long du parcours, des décorations visuelles très colorées ont été réalisées par l'ensemble des résidents de la MAS accompagné des équipes lors d'animations collectives.

À partir de rien, nous en avons fait un bel espace convivial agrémenté de bacs aux senteurs aromatiques, d'un petit jardin de cultures (tomates cerise, radis), d'une pergola destinée aux animations en petits groupes (lecture, musique,...) ou à un besoin de retrait de certaines personnes, d'un parcours pieds nus (avec bacs adaptés aux personnes en fauteuil), de cadres sonores (bois, bambous, cuivre, triangles, chaînes). Chaque résident est libre de se diriger vers le(s) sens qui correspond(ent) à ses besoins, à ses envies...

Les professionnels pourront le parcourir au quotidien avec les résidents, les thérapeutes (kinésithérapeute, ergothérapeute, auxiliaire de motricité) et pourront l'exploiter lors de leurs prises en charge. J'organiserai des animations diverses en y invitant des partenaires locaux (école, maison de retraite,...).

C'était un projet d'une grande ampleur et ce fut avec beaucoup de plaisir que je l'ai porté. Je remercie tous les acteurs du projet : résidents, équipes d'y avoir participé, le personnel qui m'a aidé dans sa conception et la direction pour son accord et sa confiance car ce projet a nécessité un budget conséquent ! Pour cela, merci également aux donateurs.

Je souhaite à tous de passer d'agréables moments dans ce jardin et d'apprécier chaque détail que la nature nous offre.

*Sandra WARHOVER-WILLMANN
Animatrice Socio-Éducative
MAS Dietrich BONHOEFFER*

*Pensez "détente" en y entrant et ce lieu
vous ressourcera.*





Pôle Adultes Hébergement

Les faits marquants 2020

Le déménagement du Service d'Aide à la Vie Sociale

Créé en 1998, le SAVS occupait depuis 2002 le rez de chaussée du 10 rue de l'Eglise à Bischwiller. L'infrastructure du bâtiment a souffert du poids de l'âge. Des travaux conséquents sont nécessaires pour réhabiliter les locaux.



Devant ce constat, choix a été fait de déplacer le service dans son intégralité. Le SAVS a donc préparé son futur déménagement sur le second semestre 2020 afin d'investir le 1er étage de la Villa. Cet appartement précédemment occupé par notre ancienne pasteur et sa famille offre une surface compatible à l'accueil des usagers et au bon accompagnement de ceux-ci. Pour autant et ce afin de rendre cet espace le plus accueillant et fonctionnel possible, des travaux de rénovation et des investissements ont été réalisés durant le second semestre 2020. Grâce à une excellente coordination avec le service technique et le service achat, le SAVS a pu rejoindre ses nouveaux locaux en tout début d'année 2021. Usagers et professionnels ont pu apprécier un environnement agréable et convivial qui a été rapidement investi.





Ouverture d'un nouveau groupe de vie

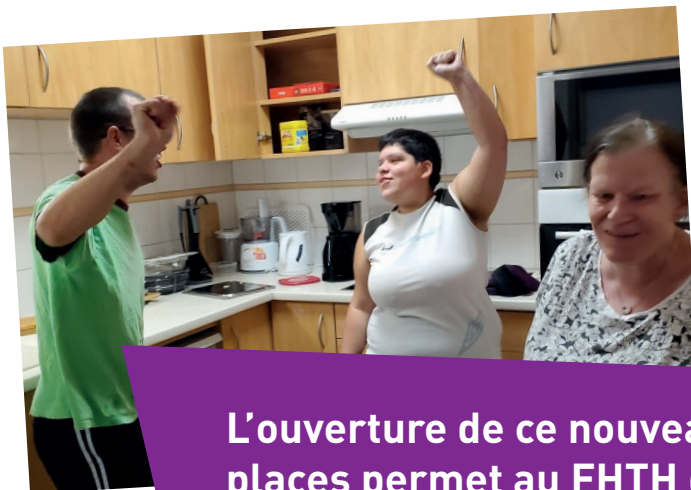
Le Foyer d'Hébergement de Travailleurs Handicapés Oberlin, ses résidents et ses équipes, sont heureux de vous annoncer l'ouverture d'un nouveau groupe de vie. Il a été baptisé Sara Banzet et se situe dans les locaux de l'ex-infirmerie (Pavillon Hamilton).

Sara Banzet a été la première "conductrice", ce terme est à entendre comme "enseignante de maternelle", idée totalement innovante à l'époque, précurseur des écoles maternelles un siècle plus tard. Elle est la prédécesseur de Louise Scheppler et son initiative a été pleinement soutenue tant par le Pasteur Stuber que le Pasteur Jean-Frédéric Oberlin.

Ce nouveau groupe de vie aurait dû voir ouvrir ses portes le 16 mars. C'était sans compter l'arrivée du coronavirus qui nous a toutes et tous impacté dans notre organisation...

Mi-mars, le confinement est annoncé. La date d'ouverture de "Sara Banzet" est donc de facto et logiquement repoussée. La dernière quinzaine d'août a été finalement pour le FHTH le moment d'organiser l'ouverture de ce nouveau groupe de vie.

En amont de l'admission de candidats externes en attente d'être accueillis au sein du FHTH, des mouvements (et donc déménagements) internes ont été organisés au bénéfice des résidents actuellement suivis et accompagnés. Ces mouvements ont eu lieu les 17, 18 et 19 août dans le partage total des efforts à fournir et avec le sourire !



Sara Banzet a donc accueilli ses premiers résidents dès le 17 août au soir. Un repos bien mérité dans un nouveau lieu après les efforts fournis.

Dans la suite de ces mouvements internes, le FHTH a commencé à admettre les usagers externes en attente d'hébergement dès la fin août.

L'ouverture de ce nouveau groupe de vie de 9 places permet au FHTH d'atteindre la capacité d'accueil équivalente à son agrément (soit 95 places).

Grâce à l'implication de tous (résidents, professionnels, saisonniers) et avec l'efficacité redoutable de nos collègues du service technique, l'affaire a été rondement menée et pour le plus grand bien des résidents.

Fabrice ROSIENSKI

Responsable des Foyers d'Hébergements des Travailleurs Handicapés OBERLIN



Les Dernières Nouvelles d'Amélie

L'année 2020 a vu la naissance du 1er journal interne propre à la Résidence Amélie de Berckheim : les DNA... Il ne s'agit pas du quotidien « mondialement » connu en Alsace mais des Dernières Nouvelles d'Amélie.

Chaque Vie est une Lumière
Retrouvez-nous sur www.fondation-sonnenhof.org



Sous l'initiative, encouragée par la hiérarchie, de deux professionnelles exerçant au sein du foyer, le 1er numéro a vu le jour un 3 novembre 2020. Quel beau bébé ! L'objectif premier pensé par les initiateurs de ce projet a été largement dépassé. Il s'agissait de porter à la connaissance de tous une tranche de vie d'un site dit « éloigné ». Mais, bien au-delà cette intention, le journal met en avant la formidable capacité d'adaptation des résidents et des professionnels. En effet, malgré un contexte sanitaire contraignant et pesant, nombre d'actions ont pu être pensées, adaptées et réalisées dans le strict respect des consignes sanitaires offrant bonheur et évasion aux résidents.

Longue vie aux DNA !



Pôle Travail Adapté

Les faits marquants de l'année 2020

Si l'année 2020 a débuté avec des activités soutenues et des projets de se professionnaliser en terme d'accueil de public avec trouble autistique (formation d'un groupe de professionnels en janvier 2020), le confinement survenu mi-mars a complètement remis en cause ce prévisionnel.

En effet, les usagers ont été confinés à l'exception de l'équipe travaillant à notre service de restauration qui se devait de rester opérationnel quoi qu'il en soit ; les 1 000 repas par jour étant toujours nécessaires malgré cette situation.

Les usagers ESAT dits « internes », représentant près de 100 personnes, ont été accompagnés dans leurs foyers hébergements respectifs. Ces structures

d'hébergement ont dû faire appel au personnel encadrant de l'ESAT pour assurer l'accompagnement durant la journée ; ce sont plus de 15 moniteurs permanents qui ont été sollicités pour cette mission de mi-mars à fin mai 2020.

Les usagers ESAT dit « externes » (près de 200 personnes) sont rentrés dans leurs lieux de vie privée (famille ou lieu d'habitation individuelle). Ces personnes ont été soutenues sur cette même période des 2 mois et demi par nos équipes médico-sociales qui ont assuré un lien téléphonique et/ou physique. Certaines étaient en situation isolée et dépourvue, comprenant parfois difficilement les consignes gouvernementales (autorisation de sortie de 1 heure, pas de moyen d'impression de telle autorisation, ...). L'absence de visibilité dans le temps ajoutée aux informations alarmantes généraient chez certaines un stress à canaliser et à relativiser.

En même temps durant cette période de confinement, l'ESAT a dû assurer un minimum d'activité pour certains de ses clients qui ne pouvaient arrêter leur production. Ce fut le cas par exemple pour le conditionnement de produits en lien avec le monde médical. Pour ce faire, la Fondation a fait appel non seulement à



des bénévoles mais aussi à des saisonniers recrutés en CDD pour assurer cette continuité. Ceci a permis de maintenir la confiance de nos clients qui naturellement ont continué leur partenariat.

Fin mai et début juin, l'ESAT a repris l'accueil progressif des usagers dans ses ateliers avec les consignes adaptées aux gestes barrières. Nous avons en particulier séparé les usagers internes et externes dans des ateliers différents afin de limiter le risque de propagation massive d'une contamination. Les consignes ont fait l'objet de multiples explications et accompagnement quant à la désinfection des mains, le port du masque, l'interdiction d'attroupement... Ces consignes sont toujours en vigueur actuellement.

Fort heureusement, nous n'avons pas eu à déplorer de cas de contamination massive ni de cas grave en 2020. Les quelques cas testés positifs au COVID ayant été isolés très tôt, les gestes barrières en place ont permis d'éviter toute contamination, y compris au sein même de l'atelier.

Aujourd'hui encore, les gestes barrières sont toujours de rigueur et la séparation

des ateliers avec les usagers internes de ceux des usagers externes pèse sur l'épanouissement de certains usagers qui peuvent regretter de ne pas pouvoir retrouver leur atelier d'origine. L'équipe médico-sociale, mais aussi les moniteurs, sont très sollicités pour accompagner au mieux ces usagers au quotidien.

Les contraintes sanitaires ont fortement freiné tout partenariat avec les structures externes notamment pour la réalisation de stages en vue d'admission. Les admissions réalisées en 2020 proviennent très principalement des établissements au sein de notre Fondation.

De même, beaucoup des formations prévues ont été annulées, tout regroupement étant à proscrire.

*Paul ARTIS
Directeur Pôle Travail Adapté*





La Fondation Protestante Sonnenhof participe à l'effort national de fabrication de masques

Moins de deux semaines après le début du confinement en France, la Fondation Protestante Sonnenhof a produit ses premiers masques. Aujourd'hui, ce sont des milliers de masques, répondant aux normes Afnor, qui ont été livrés. Nous avons ainsi participé à la lutte contre le COVID-19 et assuré nos propres besoins en masques.

Un premier lot de 50 masques a été mis en production le 24 mars, soit une semaine après le décret de confinement. Le masque a été conçu à partir du document émis par le CHU de Grenoble. En lien avec nos personnels de confection et notre médecin, nous avons élaboré un masque en 2 couches de tissu. Ce tissu était disponible dans notre ESAT. Une équipe d'un moniteur et de trois personnes volontaires en ont assuré la production.

Plus de 1.500 masques ont été livrés à la Fondation et à divers clients. En interne, ils ont été distribués en priorité dans les établissements où le personnel était le plus exposé.

Dès la publication de la norme AFNOR, fin mars, nous avons mis en place la production d'un masque monocouche, établi par un groupe d'acteurs alsaciens. Ce masque, qui respecte la norme, est beaucoup plus facile à assembler. Cela nous a permis d'en produire plus pour répondre à la situation d'urgence.

Des dizaines de milliers de masques produits en toute sécurité. Le regroupement d'acteurs Alsaciens a mis en place un protocole pour assurer le respect de la norme et de la qualité. Notre atelier, inscrit dans ce groupement, est sous-traitant pour la fabrication de ces masques. Depuis, plusieurs commandes de 4 000 masques ont été réalisées à partir de kits approvisionnés par les acteurs du groupement. Une partie de cette production a permis de répondre aux besoins propres de la Fondation.

Nos moniteurs et salariés n'ont pas ménagé leurs efforts pour assurer cette production dans un strict respect d'hygiène et de protection. Bon nombre de nos collaborateurs, mais aussi beaucoup de personnes d'autres entreprises utilisent ou utiliseront des masques normés et réalisés en partie par notre Fondation. Ils méritent notre respect et notre gratitude. Des souffrances ont été épargnées, et des vies ont été sauvées grâce à eux. Nous pouvons être collectivement fiers de notre contribution à l'effort de la France dans sa lutte contre l'épidémie.

*Paul ARTIS
Directeur Pôle Travail Adapté*



Le Diaconat

Les faits marquants 2020 du Diaconat

L'Assemblée Générale Extraordinaire du 9 décembre 2019 a approuvé la fusion-absorption de l'Association Maison "Le Diaconat" de Bischwiller – EHPAD, par la Fondation Protestante Sonnenhof, effective au 1er janvier 2020 à minuit.



“ Dieu est pour nous
refuge et appui ”

Ps 46/2

Covid-19, un grand chamboulement !

Au Diaconat, nous avons pris des mesures bien en amont de toutes les recommandations.

Dès le 3 mars, nous avons limité les visites à certains horaires en demandant l'inscription dans un registre et l'utilisation des gestes barrières. Depuis le 10 mars, l'accès est interdit au public. Le 16 mars, l'accès à tous les professionnels extérieurs comme kinésithérapeute, pédicure, médecin et bénévoles qui nous aidaient pour la prise de repas, sauf urgence était interdit. Et pour finir, depuis le 31 mars il est demandé à tous les résidents de rester en chambre. Nous avons profité du fait que les résidents prennent les repas en chambre pour rénover la salle à manger. Au sortir du confinement, nos résidents ont été accueillis dans une toute nouvelle salle. Notre salle d'animation est devenue notre salle de réunion et de transmissions pour respecter la distanciation sociale. Nous avons proposé la visioconférence entre les résidents et leur famille grâce aux tablettes offertes par le Conseil Départemental. Nous avons aussi mis en place un autre moyen de communication soit par le balcon à l'air libre ou par le sas d'entrée. Le résident se trouve à l'intérieur de l'établissement d'un côté de la porte automatique et sa visite est de l'autre côté dans le sas d'entrée. La prise de rendez-vous pour ces rencontres se fait avec beaucoup d'enthousiasme.

Michèle FISCHER
Responsable de la Maison "Le Diaconat"



Une capacité d'adaptation

Cette crise sanitaire est révélatrice des vulnérabilités des personnes âgées et de la nécessité de renforcer le ratio des fonctions soignantes.

“
Nous savons tous qu'il
y aura un avant et
un après Covid 19, à
nous de continuer à
inventer cet "après".
”

Le Diaconat a démontré sa capacité d'adaptation dans cette crise sanitaire dont on ne connaît pas aujourd'hui la fin. Tous les acteurs ont déployé une réactivité et une énergie à toute épreuve pour pouvoir faire face, jour après jour, aux nouvelles contraintes et difficultés induites par la Covid-19.

Après avoir été réactifs, en nous adaptant plus ou moins bien aux circonstances imposées par le confinement, saurons-nous prendre un peu de hauteur et devenir proactifs en nous recentrant sur ce qui est essentiel ?

Cette crise nous rappelle à quel point le système de santé au sens large doit être une priorité majeure de la solidarité nationale en termes de politiques et de moyens en étant au service des besoins les plus fondamentaux de la personne humaine.

Au demeurant, il paraît évident, comme à la suite de toute crise majeure dans notre histoire, que le monde en sortira avec des transformations probablement profondes.

Michèle FISCHER
Responsable de la Maison "Le Diaconat"



**Jerry, le chien
super-héro
du Diaconat**



Les abeilles et leur miel : un miracle de la nature !

Durant la pandémie, nous voulions également nous projeter dans l'avenir et ne pas nous laisser paralyser par la Covid-19 !

Cette note positive nous l'avons développée avec le projet : Rucher du Diaconat.

La rencontre avec M. MELNIKOV Andreï, apiculteur, lors d'une porte ouverte dans un EHPAD a été le point de départ de ce projet. L'aventure a commencé le 26 mai 2020 par l'accueil de 250 000 nouveaux résidents au Diaconat... Non, non, nous n'avons pas agrandi la capacité de la maison durant le confinement ! En fait, nous avons installé nos 5 premières ruches.

L'installation de ces ruches a plusieurs objectifs.

Nos aînés, pour certains, avaient des ruches ou consommaient du miel bien plus que nous aujourd'hui. Le projet est de leur donner un but pour aller dans le jardin, de participer à des animations que nous allons développer avec notre apiculteur partenaire. Nous souhaitons un partage intergénérationnel en accueillant des élèves des écoles de Bischwiller autour de la vie des abeilles.

Un rucher écologique, pédagogique et participatif s'imposait à nous.

Nous contribuons aussi à la biodiversité et à la sauvegarde des abeilles. Pour aller au-delà de nos ruches pour la récolte de miel, nous nous sommes engagés dans une collaboration avec l'association APIterre en installant une ruche de renaturation le 11 juin.

La ruche APIterre à quoi ça sert ?

La ruche APIterre est une ruche POUR les abeilles et non pour le miel.

Le but est de se rapprocher au maximum des conditions naturelles en laissant les

abeilles tirer leurs rayons et en limitant les interventions. Il s'agit de permettre à nos petites butineuses de retrouver demeure sur le territoire et ainsi à terme retrouver une population d'abeilles sauvages et autonomes.

Notre ruche dispose également d'une vitre à chaque étage pour permettre l'observation des abeilles sans les déranger. Cela permet également une meilleure compréhension de ce qu'il se passe au sein d'une ruche.

C'est une colonie qui est maintenue en conditions sauvages et dont on favorise l'essaimage naturel pour obtenir une souche d'abeilles robustes et rustiques.

Les interventions au sein des ruches sont limitées pour diminuer le stress et ne pas déranger les abeilles, bref pour se rapprocher au maximum des conditions naturelles. Les matériaux utilisés sont du bois non traité, du verre et de l'inox et ce sont les abeilles qui construisent les rayons.

Et le plaisir suprême est bien sûr la récolte du miel. Le 25 juin nous avons eu notre première récolte de 45 kg. à l'entrée du Diaconat, nous avons un grand tilleul qui a contribué au fait que le miel a une prédominance de tilleul.

Depuis la récolte, certaines ruches ont migré dans les Vosges pour du miel de forêt et de nouvelles ruchettes sont arrivées sur site avec des jeunes reines de 2020.

En 2021, le miel du Diaconat sera étiqueté bio.

Michèle FISCHER

Responsable de la Maison "Le Diaconat"



Anim'Action

Depuis 2017, le service Anim'Action propose aux résidents des activités sportives, culturelles et de médiation animale. En 2019, deux nouveaux ateliers avaient vu le jour : Le Bao Pao et la percussion. En 2020, c'est l'atelier Bien-être qui démarrait en proposant aux résidents des séances de soins du corps et d'esthétique.

L'année 2020 nous a forcés à nous adapter, COVID oblige. Certains ateliers ont été mis en suspens, d'autres ont été réadaptés. Pour répondre aux exigences sanitaires, les prises en charges ont été réduites. Les prises en charges individuelles ou en petits groupes ont été privilégiées. La désinfection, les masques et les gestes barrière sont devenus l'usage. Néanmoins, c'est l'occasion d'innover : Charlotte a créé une chaîne Youtube sur laquelle elle poste régulièrement des vidéos à l'attention des résidents.

Geoffrey a privilégié la marche Nordique sous toutes ses formes pour maintenir l'activité physique des résidents. Courses d'orientation, parcours ou chasse aux œufs sont venus agrémenter cette activité physique. Malgré tout, quelques nouveautés sont venues émailler cette année si particulière :

« Les Écuries du Sonnenhof »

Elles proposent désormais des prises en charge d'Équicie.

Rosine Heitz et les poneys de la Fondation accueillent désormais les résidents qui le souhaitent pour un accompagnement personnalisé. Rosine a obtenu la certification « Équicien » au mois de septembre 2020 après deux années de formation professionnelle. Elle développe depuis cette nouvelle activité sur le site de Bischwiller.



Le projet Zoo'N Hof

Le Parc Animalier de la Fondation a reçu l'autorisation d'ouverture. Il est devenu un Parc Zoologique officiel et reconnu par la Direction Départementale de la Protection des Populations.

C'est une reconnaissance du travail accompli par cette équipe dynamique depuis plusieurs années déjà. Le Zoo'N Hof est désormais en mesure d'accueillir les groupes scolaires au sein du parc.



La Maison à Ossature Bois est sortie de terre !

C'est un bâtiment qui servira à accueillir toutes les personnes qui le souhaitent pour bénéficier de séances de médiation animale. L'inauguration est prévue début octobre 2021.



Toute l'équipe du service Anim'Action a hâte de retrouver toutes les activités habituelles ! Dès que la situation sanitaire le permettra, l'ensemble des activités seront à nouveau disponibles. Encore un peu de patience !

Matthieu TOUILLEZ
Responsable du service Anim'Action



3.

Focus sur
quelques
projets

Transformation d'un atelier complet connecté de menuiserie industrielle

Transformation d'un atelier complet connecté de menuiserie industrielle s'articule autour :

- De l'investissement dans une scie à panneaux et une encolleuse de chants à commande numérique pour créer un atelier de menuiserie complet en complément de notre centre d'usinage actuel,
- De la connexion de l'ensemble de ces équipements à notre logiciel de conception et de fabrication.

Le projet d'acquisition d'une scie et d'une encolleuse de chants à commande numérique permettra de doter l'EA du Sonnenhof d'un outil industriel complet et cohérent alliant production en série à grande capacité avec souplesse et une réactivité maximale pour des projets d'agencement en plus petites séries.

Le logiciel de conception 3D nous permet de dessiner l'agencement souhaité par le client. Il nous aide à l'élaboration du devis. Après validation par le client, ce logiciel va générer automatiquement les programmes de fabrication pour chaque machine et chaque élément de bois. Ces derniers seront identifiés (code barre et autre identification) pour un suivi de fabrication et une aide au montage.

Ce projet a pour objectif non seulement de pérenniser et développer l'activité mais surtout de permettre l'apprentissage et la mise au travail de personnes en situation de handicap en milieu industriel. Les domaines d'activités ainsi proposés sont variés et transposables en entreprise sur des savoir-faire tels que : la programmation, la gestion et l'optimisation des flux, le réglage de la configuration des machine-outils, le montage en atelier et chez le client.



Ainsi, ce projet a pour ambition d'atteindre trois objectifs :

Médico-Social

Outre l'amélioration des conditions de travail, nous pourrions mettre en place un véritable parcours de formation qualifiant pour les salariés de l'entreprise adaptée visant à une meilleure adéquation avec le monde ordinaire du travail.

Economique

La poursuite de l'activité « bois » permettra de renforcer les liens et les exigences techniques, de qualité que nous demandent nos clients actuels et nous ouvrir le champ de nouveaux clients. Cette activité en croissance constante devra être à terme un atelier de pointe pour la Fondation SONNENHOF. Ainsi, la création de valeurs supplémentaires sera mise à la disposition des futurs projets institutionnels.

Sociétal

Cet outil permettra de créer des réalisations plus complexes et ainsi favoriser l'ouverture et le rapprochement avec le monde ordinaire, clients particuliers et acteurs économiques régionaux. Nos réalisations favoriseront la promotion du savoir-faire et savoir être de nos salariés en situation de handicap mais également notre capacité de production à forte valeur ajoutée. Cet investissement permettra de développer le chiffre d'affaires du Pôle Travail Adapté et ainsi de créer de la valeur ajoutée au service du projet institutionnel.



De nouveaux locaux pour la maison d'accueil spécialisée Catherine Zell

Oberhoffen-sur-Moder est le berceau historique de la Fondation Protestante Sonnenhof depuis 1876. C'est là que la Fondation construira ce nouveau bâtiment moderne et fonctionnel pour offrir la meilleure qualité de vie aux usagers et professionnels.



À partir de 1878, la Fondation a poursuivi son développement sur le site de la commune voisine de Bischwiller. Cependant, le lien est toujours resté très fort entre Oberhoffen-sur-Moder et la Fondation. À ce jour, 44 travailleurs handicapés résident dans la commune et le bâtiment de la M.A.S. (Maison d'Accueil Spécialisée) Catherine Zell situé rue des Trois Tilleuls accueille 19 résidents en hébergement et 14 résidents en accueil de jour. Aujourd'hui, la M.A.S. Catherine Zell est composée de deux bâtiments vétustes : celui de la commune date de 1982, celui de Bischwiller de 1991.

La configuration des locaux ne permet plus de garantir aujourd'hui les droits fondamentaux de ces résidents très dépendants, au regard des attentes actuelles. Les résidents vivent dans des espaces essentiellement collectifs, sans possibilité de recevoir leur famille ou leurs amis. Très peu de chambres sont individuelles et la prise en charge ne peut être pensée que de façon collective. Ainsi, les bâtiments ne permettent plus un accompagnement des besoins individuels et singuliers de chaque personne tel que la Fondation souhaite le produire.

Une équipe projet a travaillé pendant ces deux dernières années à imaginer un bâtiment qui offrirait à chacun, quelle que soit sa pathologie, un cadre de vie où sa sécurité sera garantie et où son droit à l'intimité, au respect de sa vie privée, à la participation à son projet et à l'exercice de sa citoyenneté sera respecté. Comme pour tous les projets que portent la Fondation, les choix retenus visent toujours à défendre l'intérêt des personnes accompagnées.

Aussi, pour apporter la meilleure réponse possible, la Fondation Protestante Sonnenhof a décidé avec le soutien de l'Agence Régionale de Santé de réunir tous les résidents de l'établissement dans un bâtiment neuf et sur un site unique à Oberhoffen-sur-Moder. Ce bâtiment moderne et fonctionnel facilitera également grandement la vie des professionnels, optimisera les ressources humaines au service des usagers, réduira les coûts de fonctionnement et ouvrira de nouvelles perspectives de services. Les travaux devraient commencer fin 2021 et l'établissement accueillera à terme, 76 personnes en hébergement et 14 personnes en accueil de jour. Il permettra la création d'une vingtaine d'emplois supplémentaires.



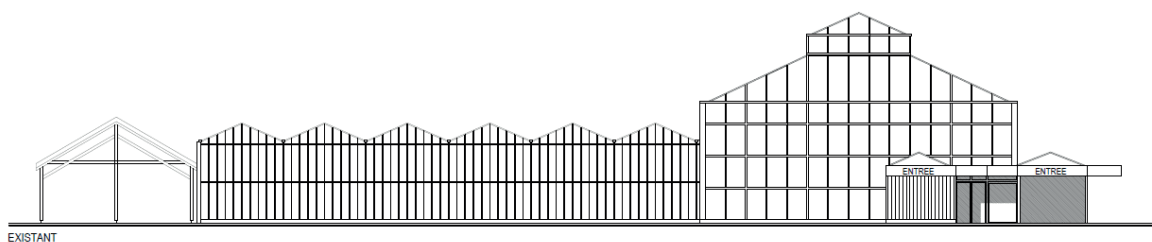
Extension de la Jardinerie

Elle permettra un réaménagement complet du magasin, avec un nouveau dimensionnement des rayons à fort potentiel comme l'animalerie. Cette extension permettra également d'intégrer la Boutique de la Ferme.

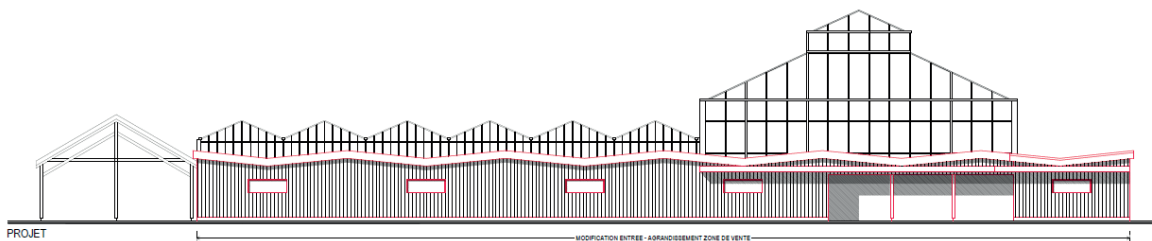
En effet, nous avons encore des gammes inexistantes dans chaque famille de produits que ce soit des produits pour chiens, chats, rongeurs ou encore pour les oiseaux.

Le but de cette extension est également de doubler l'espace de la serre chaude qui est pour l'instant sous dimensionnée par rapports à nos concurrents. La jardinerie souhaite proposer un plus large choix de produits et un fort développement de l'offre globale.

Pour se faire, des produits nouveaux tels que les « accessoires du jardinier » viendront étoffer les rayons. Vous pourrez y trouver une large gamme de vêtements et outillage de jardin, des composteurs, des outils de récupération de l'eau et des protections de cultures.



Mais rassurez-vous, la Jardinerie reste ouverte durant les travaux !



LES JARDINS DU SONNENHOF - FACADES NORD/EST - APS indice B du 06/11/2020

éch : 1/150

Denis WALTHER architecte d.p.l.g. 2, Avenue de Wilmersberg 67500 HAGUENAU Tel. 03 88 73 11 88 Email: contact@walther9



4.

Vous
et Nous



Générosité

La générosité, pour donner vie aux projets

Les dons permettent d'améliorer au quotidien le bien-être des résidents : des séjours, des vélos adaptés, de la médiation animale... Le Sonnenhof peut compter sur ses fidèles donateurs.



Restons connectés !

Le 11 juin 2020, la Fondation a eu le plaisir d'accueillir la Présidente du club de Rotary Strasbourg Europe, Karin SENE accompagnée de Hélène DURING, la future présidente et de Anita GRIMM, la past présidente pour la remise de deux tablettes pour le Foyer d'Accueil Médicalisé Marie DURAND.



Ces tablettes permettront aux résidents de garder le contact avec leurs proches et de maintenir des liens avec leurs familles. Elles permettront également de travailler la dextérité au moyen de logiciel de dessin par exemple.

Une des devises du Rotary est :
"Restons connectés, le monde est connecté"

Merci!

À tous les donateurs et à toutes les entreprises qui nous ont soutenus durant cette difficile période du premier confinement. Nous remercions particulièrement SEW-USOCOM, la chocolaterie Daniel STOFFEL, les peintures VEITH, les Grands Chais de France, la pharmacie du Château à Dettwiller, le magasin Aldi à Drusenheim, le groupe Pierre Schmidt à Weyersheim, les entreprises Alélor et Boehli !



Opération « Accordéon en Coeur »

Un grand merci à la Fédération Départementale des Associations d'Accordéon du Bas-Rhin pour le généreux chèque remis à l'occasion de leur assemblée générale qui s'est tenue le dimanche 1^{er} mars 2020.

Pour la deuxième fois, et dans le cadre d'« Accordéon en Coeur », des dons ont été récoltés lors des interprétations musicales. Ces moments musicaux ont pu avoir lieu grâce à la participation des ensembles des membres de la Fédération Départementale des Associations d'Accordéon du Bas-Rhin.

Nous remercions tous les donateurs pour leur générosité et leur soutien sans faille !



En route vers l'essentiel...

Nous avons besoin de vous !

En route vers les sens'ciel, c'est le thème de l'année 2020/2021 pour nos cultes à la Fondation Protestante Sonnenhof.

Et sachez que cette maxime "aller vers l'essentiel" c'est ce qui a toujours été vécu dans notre Chapelle du Sonnenhof.



Dès les années 1880, s'est fait sentir un besoin impérieux de bénéficier d'une salle de prière (Betsaal). Par la suite, des demandes de dons ont été faites pour la construction d'une Chapelle, avec l'aboutissement des travaux pendant l'année 1904. Depuis tout ce temps, elle n'a subie aucune transformation, et a vu bon nombre de personnes, petits et grands, fouler le seuil de sa porte.

Aujourd'hui, nous arrivons à un constat sans équivoque : par la grâce de Dieu, les murs deviennent étroits. Alors même que la plupart des églises se vident, ici au Sonnenhof, nos résidents sont en demande constante de pouvoir vivre des temps de fraternité dans notre belle Chapelle, si bien, que nous ne pouvons accueillir tout le monde.

Le projet que nous voulons porter à vos côtés est celui d'une extension de la Chapelle actuelle, en conservant le bâtiment fondateur et historique, et ainsi augmenter la capacité d'accueil pour les cultes que nous avons chaque mois, avec tous les établissements de la Fondation. Mais pas seulement, la visée de cet agrandissement est plus large : faire de cette Chapelle made in Sonnenhof, un vrai lieu de l'aumônerie.

Un lieu de rencontre, avec de la vie, et des activités pour tous. Un endroit dédié qui favorisera pour chacun le vécu d'une relation verticale (à Dieu) et d'une relation horizontale (avec les autres).

Imaginez dans 20 ou 30 années, ce sera une habitude pour les uns et les autres de se retrouver dans ce lieu de vie, pour échanger, se rencontrer, être écouté, et pouvoir trouver la présence de Dieu, tout cela dans la communion fraternelle. En somme, l'aboutissement de ce projet permettra à l'aumônerie de bénéficier d'un outil formidable pour continuer d'aller vers l'Essen'ciel...

Nathanaël JEUCH

Aumônier de la Fondation Protestante Sonnenhof

Pour cela nous avons besoin de votre soutien !



Comment nous soutenir ?

Vous êtes
UN PARTICULIER



Faire un don



Faire un legs
ou **une donation**



Donner de votre temps
en tant que **bénévole**



Acheter solidaire
auprès de notre Pôle Travail Adapté
(Jardinerie, Boutique de la Ferme,
cannage)

Vous êtes
UNE ENTREPRISE



Choisir le mécénat d'entreprise



Mobiliser vos collaborateurs
pour des projets au profit de nos
usagers



Travailler
avec notre Pôle Travail Adapté
(imprimerie, espaces verts,
prestations industrielles,
menuiserie, atelier externalisé)

Par Internet

Faites un don en ligne sur :

- Fondation Protestante Sonnenhof :

<http://www.fondation-sonnenhof.org/informations/faire-un-don>

Simple et sécurisé !

Par courrier postal

Nom :

Prénom :

Adresse :

.....

Code Postal :

Ville :

E-mail :

.....

Tél. : []

Je souhaite faire un don de :

50 € 100 €

300 € Autre montant :

Je règle mon don par :

Chèque bancaire** Chèque postal

Espèces Virement***

* Dans la limite de 20% de votre revenu net imposable (au-delà, report sur les 4 années suivantes). Pour vous permettre de bénéficier des avantages fiscaux en vigueur, un reçu fiscal vous sera systématiquement adressé pour chaque don.

** Vous pouvez régler par chèque à l'ordre de la Fondation Protestante Sonnenhof

*** Par virement bancaire à l'ordre de :

Fondation Protestante Sonnenhof
IBAN : FR7615135090170800181695691
BIC/SWIFT : CEPAFRPP513

SHOF_RAPPORT ACTIVITÉ 2020

Je souhaite que mon don soit affecté :

À l'extension de la Chapelle

Au parc animalier pédagogique

Aux actions prioritaires de la Fondation

J'accepte de recevoir les informations concernant la Fondation Protestante Sonnenhof par courrier électronique.

En application de la loi Informatique et Liberté du 6 janvier 1978, ces informations sont nécessaires au traitement de votre demande et à l'envoi d'informations ultérieures. Les catégories de destinataires sont la Fondation Protestante Sonnenhof, ses différents établissements et ses partenaires contractuels. Vous bénéficiez d'un droit d'accès et de rectification des données vous concernant.



Rapport Institutionnel 2020
de la Fondation Protestante Sonnenhof

Directrice de la publication : Anne-Caroline Bindou / Rédactrice en chef : Sylvie Schoen
Crédit photos : Sonnenhof, Pexels, Shutterstock / Conception : Imprimerie du Sonnenhof
Réalisation : Imprimerie, ESAT / EA.

Fondation Protestante Sonnenhof
22, rue d'Oberhoffen CS 80041 - 67242 Bischwiller Cedex
Tél. 03 88 80 23 00 / contact@fondation-sonnenhof.org

De la graine
au sourire!



Notre jardinerie
ZI La Werb 67240 Oberhoffen-sur-Moder
sur www.fondation-sonnenhof.org



LES JARDINS DU
SONNENHOF